



STRATEGIA ROZWOJU GMINY JARCZÓW NA LATA 2026-2036

**Załącznik nr 1
Do uchwały nr**

Wójt Gminy Jarczów

NAZWA OPRACOWANIA:

Strategia rozwoju gminy Jarczów na lata 2026-2036

ZLECENIODAWCA:

Gmina Jarczów

WYKONAWCA:

**BUDPLAN Sp. z o.o.
04-327 Warszawa
ul. Kordeckiego 20
tel. 22 870 42 62, fax: 22 870 42 62
e-mail: kontakt@budplan.net
www.budplan.net**

ZESPÓŁ AUTORSKI:

główny projektant:

mgr inż. Anna Bereś

autorzy opracowania:

**inż. Urszula Bachorska
inż. Anna Dolata
mgr Agata Grzelak
inż. Małgorzata Żach**

Spis treści

I.	WSTĘP	6
1.	ROLA STRATEGII ROZWOJU GMINY	6
2.	METODYKA I STRUKTURA SPORZĄDZENIA STRATEGII	6
II.	CZĘŚĆ DIAGNOSTYCZNA.....	8
1.	WNIOSKI Z DIAGNOZY SYTUACJI SPOŁECZNEJ, GOSPODARCZEJ, PRZESTRZENNEJ I KLIMATYCZNO-ŚRODOWISKOWEJ	9
2.	WYNIKI BADANIA ANKIETOWEGO	16
3.	ANALIZA SWOT	19
4.	POTENCJAŁY I OBSZARY PROBLEMOWE	20
III.	CZĘŚĆ PROGRAMOWA.....	22
1.	STRUKTURA LOGICZNA.....	22
2.	WIZJA ROZWOJU GMINY JARCZÓW	22
3.	CELE STRATEGICZNE	23
IV.	CZĘŚĆ PRZESTRZENNA.....	39
1.	MODEL STRUKTURY FUNKCJONALNO-PRZESTRZENNEJ	39
2.	USTALENIA I REKOMENDACJE W ZAKRESIE KSZTAŁTOWANIA I PROWADZENIA POLITYKI PRZESTRZENNEJ	51
V.	CZĘŚĆ WDROŻENIOWA.....	60
1.	OBSZARY STRATEGICZNEJ INTERWENCJI.....	60
2.	SYSTEM REALIZACJI STRATEGII, W TYM WYTYCZNE DO SPORZĄDZANIA DOKUMENTÓW WYKONAWCZYCH.....	63
3.	RAMY FINANSOWE I ŹRÓDŁA FINANSOWANIA	66
4.	SPÓJNOŚĆ Z DOKUMENTAMI WYŻSZEGO RZĘDU	66
VI.	SPIS RYSUNKÓW TABEL I ZAŁĄCZNIKÓW	72

I. WSTĘP

1. ROLA STRATEGII ROZWOJU GMINY

Strategia rozwoju gminy to dokument programowy i strategiczny sporządzany na szczeblu gminnym. Stanowi jeden z elementów systemu polityki strategicznej umożliwiającego spójną politykę rozwoju na różnych poziomach administracyjnych. Zawiera długofalowy program działań i kierunków, który wynika z uwarunkowań wpływających na rozwój gminy, w tym ze zidentyfikowanych barier i potencjałów, które wpływają na jej funkcjonowanie.

Strategia rozwoju gminy stanowi obecnie także jeden z elementów systemu planowania przestrzennego. Od dnia 1 lipca 2026 r. gmina będzie miała obowiązek posiadać strategię rozwoju gminy bądź strategię rozwoju ponadlokalnego. Zapisy strategii będą miały także przełożenie na zapisy aktów planowania przestrzennego. W związku z tym, oprócz celów strategicznych i kierunków działań, będących programem strategii, dokument określa także ustalenia i rekomendacje w zakresie kształtowania i prowadzenia polityki przestrzennej oraz model struktury funkcjonalno-przestrzennej stanowiące o rozwoju przestrzennym gminy. Pozwala to na efektywne i spójne zarządzanie gminą zgodnie z polityką strategiczną szczebla regionalnego i krajowego.

Dokument strategii to także narzędzie pozyskiwania dofinansowań zewnętrznych. Dzięki systemowemu planowaniu kierunków rozwoju i kluczowych inwestycji wymagających realizacji, dystrybucja środków z funduszy i programów unijnych, rządowych i regionalnych zachodzi w efektywny i precyzyjny sposób. Założenia strategii stanowią program rozwoju kluczowych elementów infrastruktury, gospodarki, przestrzeni oraz środowiska na poziomie lokalnym.

Ponadto dzięki narzędziu konsultacji społecznych w proces sporządzenia strategii zaangażowani są mieszkańcy, lokalni interesariusze, w tym przedsiębiorcy i organizacje pozarządowe oraz władze gmin sąsiednich i organy opiniujące. Funkcjonowanie gminy to w dużej mierze funkcjonowanie jej społeczności lokalnej. Dzięki konsultacjom projektowane rozwiązania odpowiadają jej potrzebom i problemom. Rozwój zawarty w strategii powinien wiązać się z poprawą jakości życia mieszkańców i rozwiązaniem najbardziej palących problemów społecznych.

2. METODYKA I STRUKTURA SPORZĄDZENIA STRATEGII

Strategia Rozwoju Gminy Jarczów na lata 2026-2036 została opracowana w oparciu o zapisy ustawy z dnia 8 marca 1990 r. o samorządzie gminnym (Dz. U. z 2025 r. poz. 1153) oraz ustawy z dnia 6 grudnia 2006 r. o zasadach prowadzenia polityki rozwoju (Dz. U. z 2025 r. poz. 198). Opracowanie Strategii Rozwoju Gminy Jarczów zainicjowano Uchwałą Nr IX/61/25 Rady Gminy Jarczów z dnia 27 lutego 2025 w sprawie przystąpienia do sporządzenia Strategii Rozwoju Gminy Jarczów na lata 2026-2036 oraz określenia szczegółowego trybu i harmonogramu opracowania projektu strategii rozwoju, w tym trybu konsultacji. Na potrzeby strategii opracowana została *Diagnoza sytuacji społecznej, gospodarczej, przestrzennej i klimatyczno-środowiskowej gminy Jarczów*. Zarówno w przypadku diagnozy, jak i samej strategii korzystano z najbardziej aktualnych danych udostępnianych przez statystykę publiczną, Urząd Gminy Jarczów oraz innych źródeł, a także wniosków z badań diagnostycznych przeprowadzonych na potrzeby sporządzenia niniejszego dokumentu.

Strategia Rozwoju Gminy Jarczów na lata 2026-2036 obejmuje okres programowy dziesięciu lat. Ustalenia Strategii zostały sformułowane z myślą o zdefiniowanym okresie, jednak nie jest

wykluczona kontynuacja realizacji założeń dokumentu po zakończeniu jej obowiązywania lub aktualizacja strategii w oparciu o zmieniające się uwarunkowania lub potrzeby.

Strategia składa się z części diagnostycznej, programowej, przestrzennej oraz wdrożeniowej. Część diagnostyczna została wykonana w oparciu o *Diagnozę sytuacji społecznej, gospodarczej, przestrzennej i klimatyczno-środowiskowej gminy Jarczów* oraz wyniki ankiety przeznaczanej dla mieszkańców i osób związanych z gminą. Część diagnostyczna służy zdefiniowaniu kluczowych potencjałów oraz najważniejszych barier w rozwoju gminy Jarczów, co umożliwia precyzyjne sformułowanie założeń strategii.

Część programowa strategii wynika bezpośrednio z wniosków zawartych w części diagnostycznej oraz planów rozwojowych gminy. Składa się z wizji oraz celów strategicznych służących spełnieniu określonej wizji. Cele strategiczne składają się z kierunków działań. W celu maksymalizacji skuteczności zapisów strategii do każdego kierunku działań przypisane zostały oczekiwane rezultaty i wskaźniki ich osiągnięcia.

Część przestrzenna, która składa się z modelu struktury funkcjonalno-przestrzennej oraz ustaleń i rekomendacji w zakresie kształtowania i prowadzenia polityki przestrzennej w gminie, służy integracji polityki strategicznej z polityką przestrzenną. Zapisy strategii dotyczące polityki przestrzennej stanowią ramowe założenia, które powinny zostać uwzględnione w aktach planowania przestrzennego sporządzanych w przyszłości przez gminę, w tym w planie ogólnym i miejscowych planach zagospodarowania przestrzennego.

Ostatnia część, wdrożeniowa, ma na celu skuteczną realizację założeń strategii. Opisuje źródła finansowania oraz spójność ustaleń z zapisami dokumentów wyższego rzędu. Zapewnia integrację systemów planowania strategicznego na każdym szczeblu. Realizacja i monitoring procesu strategicznego będą w przyszłości zależały od władz samorządowych, jednak w jego przebieg zaangażowane powinny być także inne podmioty takie, jak mieszkańcy, organizacje pozarządowe i lokalni przedsiębiorcy

II. CZEŚĆ DIAGNOSTYCZNA

Na potrzeby kompleksowego zdiagnozowania potrzeb, potencjałów i barier rozwojowych gminy Jarczów wykonano *Diagnozę sytuacji społecznej, gospodarczej, przestrzennej i klimatyczno-środowiskowej gminy Jarczów*. Diagnoza została wykonana metodą analizy danych zastanych. Do jej sporządzenia wykorzystano najnowsze dostępne dane z ogólnodostępnych źródeł takich, jak Bank Danych Lokalnych Głównego Urzędu Statystycznego oraz dane różnych instytucji, w tym Urzędu Gminy Jarczów, Narodowego Instytutu Dziedzictwa, Regionalnej Dyrekcji Ochrony Środowiska i innych. Na podstawie analizowanych danych scharakteryzowano gminę w podziale na obszar społeczny, gospodarczy, klimatyczno-środowiskowy i przestrzenny. W niniejszym dokumencie zawarto najważniejsze wnioski z diagnozy.

Na część diagnostyczną strategii składają się także wyniki ankiety przygotowanej na potrzeby sporządzenia niniejszego dokumentu. Ankieta dostępna była w wersji papierowej oraz elektronicznej w terminie od 14 lipca do 18 sierpnia 2025 r. Odpowiedzi zbierane były wśród mieszkańców, przedstawicieli władz samorządowych oraz osób związanych z gminą, a pytania dotyczyły oceny poszczególnych obszarów gospodarki, środowiska przyrodniczego i infrastruktury. Zebrano 20 odpowiedzi.

Ostatnim elementem części diagnostycznej jest analiza SWOT, która określa silne strony (ang. strengths), słabe strony (ang. weaknesses), szanse (ang. opportunities) i zagrożenia (ang. threats). Analiza SWOT stanowi niejako podsumowanie części diagnostycznej. Mocne i słabe strony zawierają pozytywne i negatywne czynniki wewnętrzne, na które gmina ma bezpośredni wpływ. Natomiast szanse i zagrożenia to pozytywne i negatywne elementy oddziałujące na gminę od zewnątrz takie, jak polityka i trendy krajowe. Wyniki analizy SWOT pozwalają zdefiniować aspekty rozwoju gminy, które wymagają interwencji, wsparcia lub zahamowania.

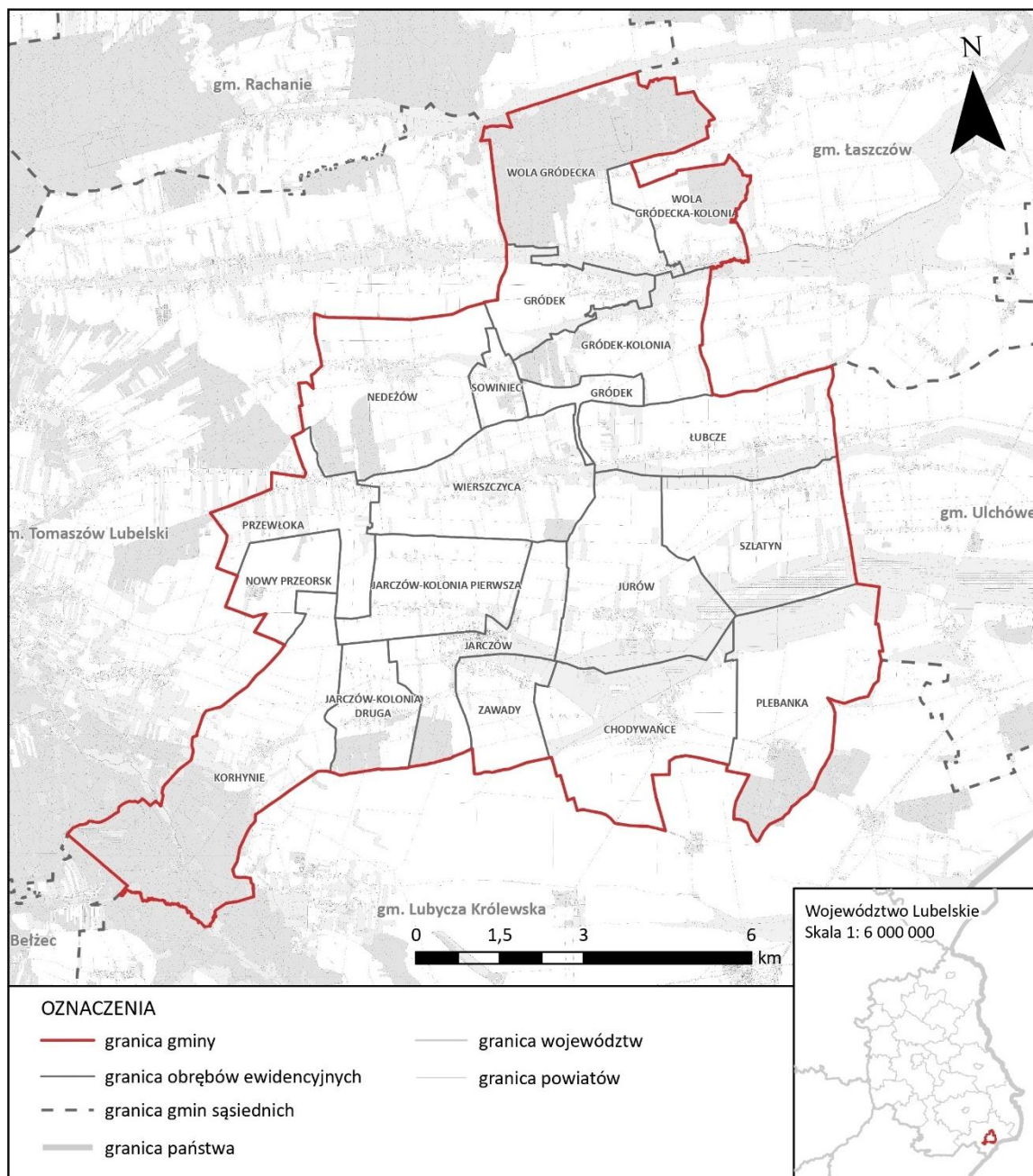
Wszystkie elementy części diagnostycznej służą określeniu czynników hamujących tzw. barier rozwoju gminy Jarczów oraz czynników wzmacniających tzw. potencjałów. W oparciu o nie formułowane będą następnie cele strategiczne i kierunki działań.

1. WNIOSKI Z DIAGNOZY SYTUACJI SPOŁECZNEJ, GOSPODARCZEJ, PRZESTRZENNEJ I KLIMATYCZNO-ŚRODOWISKOWEJ

CHARAKTERYSTYKA GMINY

Gmina Jarczów jest gminą wiejską położoną w południowo-wschodniej części województwa lubelskiego, w centralnej części powiatu tomaszowskiego, który od wschodu graniczy z Ukrainą. Podzielona jest na 19 obrębów ewidencyjnych. Największą powierzchniowo miejscowością są Korhynie, natomiast najmniejszą Sowiniec. Cała gmina zajmuje powierzchnię 106,64 km², co stanowi 7,2% powierzchni powiatu, a jej siedziba administracyjna zlokalizowana jest w Jarczowie.

Rysunek 1 Granice administracyjne gminy Jarczów



Źródło: opracowanie własne na podstawie państwowego rejestru granic

OBSZAR SPOŁECZNY*Ludność i procesy demograficzne*

Według danych Głównego Urzędu Statystycznego z 2024 roku gminę zamieszkuje 3 129 osób, a na przestrzeni ostatnich lat odnotowano pogłębiającą się tendencję spadkową. Współczynnik feminizacji od 2016 roku wynosi 102, co świadczy o utrzymującej się przewadze kobiet w strukturze płci.

W odniesieniu do ekonomicznych grup wiekowych obserwuje się spadek liczby osób w wieku przedprodukcyjnym i produkcyjnym



50,6% Kobiety
49,4% Mężczyźni

z jednocześnie utrzymującą się na stałym poziomie liczbą osób w wieku poprodukcyjnym. Powyższe zjawisko wskazuje na pogłębiającą się tendencję starzenia społeczeństwa. Ponadto zarówno przyrost naturalny jak i saldo migracji pozostają od kilku lat na stałe ujemnym poziomie, co prowadzi do dalszego spadku liczby ludności.



3 129 osób

Liczba ludności w 2024 r.

Edukacja, zdrowie i pomoc społeczna

Placówkami edukacyjnymi funkcjonującymi na terenie gminy są gminne przedszkole oraz szkoła podstawowa zlokalizowane

58

Liczba uczniów Gminnego Przedszkola w Jarczowie

19

Liczba uczniów Szkoły Filialnej w Wierszyczycy

122

Liczba uczniów Szkoły Podstawowej w Jarczowie

w Jarczowie. Wskazana szkoła posiada swoją filię w miejscowości Wierszyczca. Natomiast nie ma tam publicznego żłobka ani szkół średnich, co powoduje konieczność dojazdów do sąsiednich ośrodków miejskich. W 2024 r. do Gminnego Przedszkola w Jarczowie uczęszczało łącznie 58 dzieci, do Szkoły Filialnej w Wierszyczycy – 19 dzieci (13 dzieci do klas I-VIII oraz 6 do oddz. zero), natomiast do Szkoły Podstawowej w Jarczowie 122 dzieci.

W obrębie gminy Jarczów nie funkcjonują publiczne przychodnie, natomiast podstawowe świadczenia medyczne oferuje Niepubliczny Zakład Opieki Zdrowotnej Poradnia Rodzinna w Jarczowie. Ponadto zlokalizowana jest tam jedyna apteka. Najbliższy szpital znajduje się w Tomaszowie Lubelskim oddalonym od przedmiotowej gminy o ok. 15 km. Podmiotem odpowiedzialnym za zadania z zakresu opieki społecznej jest Gminny Ośrodek Pomocy Społecznej w Jarczowie (GOPS), który koncentruje się na zaspokajaniu podstawowych potrzeb życiowych mieszkańców. Placówka podejmuje liczne działania skierowane do rodzin, osób starszych, samotnych, bezrobotnych oraz osób z niepełnosprawnościami, udzielając im pomocy w formie materialnej oraz niematerialnej.

Kultura, sport i rekreacja

W gminie funkcjonuje Samorządowy Ośrodek Kultury (SOK), który składa się z Domu Kultury i Biblioteki Publicznej znajdujących się w Jarczowie oraz z punktu bibliotecznego funkcjonującego w Szkole Filialnej w Wierszyczycy. Działalność niniejszych placówek skupia się na promowaniu kultury wśród lokalnej społeczności poprzez organizację m.in. warsztatów, wystaw, konkursów, a także zrzeszanie mieszkańców w koła zainteresowań. Gmina Jarczów posiada atrakcyjną ofertę kulturalną skierowaną do osób w każdym wieku, a w wyniku stałego jej rozbudowywania, organizowane zajęcia cieszą się coraz większą popularnością.

Mieszkańcy gminy mają możliwość korzystania z oferty Gminnego Ludowego Klubu Sportowego „Graf Chodywańce”, który organizuje wydarzenia sportowe oraz rekreacyjne mające na celu promowanie aktywności sportowej oraz rozwijanie umiejętności dzieci i młodzieży. Obecnie w ramach klubu działają dwie sekcje piłkarskie, których zawodnicy rywalizują w turniejach gminnych, powiatowych, wojewódzkich oraz krajowych.

Mieszkalnictwo

Na terenie gminy Jarczów znajduje się 1 129 budynków mieszkalnych i 1 176 mieszkań. Średnia powierzchnia użytkowa mieszkania przypadająca na jedną osobę wynosi 34,5 m², a przeciętna liczba osób na jeden lokal mieszkalny to 2,67. W zasobie gminy znajdują się 2 mieszkania komunalne, nie występują tam lokale budowane w systemie budownictwa społecznego.

Bezpieczeństwo

Gmina Jarczów nie posiada komisariatu policji, a bezpieczeństwo w jej obrębie zapewnia dzielnicowy z Komendy Powiatowej Policji w Tomaszowie Lubelskim. Ponadto funkcjonuje tam 12 jednostek Ochotniczej Straży Pożarnej, a dwie spośród nich należą do Krajowego Systemu Ratowniczo-Gaśniczego. Wskazane jednostki oprócz inicjatyw związanych z bezpieczeństwem mieszkańców, angażują się w wydarzenia o charakterze społecznym, religijnym oraz patriotycznym



12

Liczba jednostek OSP

OBSZAR GOSPODARCZY

Rynek Pracy

W 2024 r. w gminie Jarczów było zarejestrowanych 237 podmiotów gospodarki narodowej, z których 73% stanowiła działalność gospodarcza prowadzona przez osoby fizyczne. Ponadto funkcjonuje tam 7 podmiotów sektora publicznego, 4 spółki handlowe oraz 15 stowarzyszeń i organizacji społecznych. Zarówno ogólna liczba przedsiębiorstw jak i liczba osób fizycznych prowadzących działalność gospodarczą w ostatnich latach utrzymuje się na względnie stałym poziomie. Największy udział w ogólnej liczbie przedsiębiorstw mają firmy działające w branży budowlanej, handlu hurtowym i detalicznym oraz zajmujące się naprawą pojazdów w tym motocykli. Ponadto w obrębie przedmiotowej gminy funkcjonuje wiele podmiotów reprezentujących następujące sektory: energetyczny, produkcyjny, usługowy oraz spożywczy. Liczba osób bezrobotnych w ostatnich latach utrzymuje się na stosunkowo niskim poziomie. W 2024 r. zarejestrowanych bezrobotnych były 93 osoby – 50 kobiet oraz 43 mężczyzn.

Turystyka

Na terenie gminy Jarczów znajdują się obiekty architektury sakralnej obejmujące kościół parafialny pw. Św. Anny w Gródku oraz drewnianą cerkiew unicką, której wizerunek znajduje się w herbie gminy. Występują tam również liczne kapliczki i krzyże umieszczone przy drogach oraz w przydomowych ogródkach. Ponadto w obrębie gminy zlokalizowanych jest kilkanaście zabytkowych cmentarzy wyznania rzymskokatolickiego, prawosławnego oraz jeden cmentarz żydowski.

Cennymi elementami stanowiącymi lokalne dziedzictwo kulturowe są dwa zespoły dworsko-parkowe mieszczące się w Chodywańcach oraz Korhyniach. Pierwszy z nich datuje się na XV w.

i pierwotnie tworzył go dwór wraz z przyległym ogrodem oraz folwarkiem. Natomiast kompleks zlokalizowany w Korhyniach sięga XVI w. i składał się z drewnianego dworu wraz z towarzyszącym mu ogrodem ozdobnym. Do czasów obecnych zachowały się jedynie nieliczne elementy wspomnianych założeń.

Gminę Jarczów wyróżniają również cenne obszary przyrodnicze występujące w jej północnej części. Znajduje się tam Rezerwat przyrody „Las Lipowy”, który zachęca turystów do odpoczynku wśród natury oraz umożliwia rozwój ekoturystyki.

Rolnictwo

Gospodarstwa rolne na terenie gminy zajmują ok. 67% jej powierzchni. Najliczniej występują gospodarstwa o wielkości nie przekraczającej 5 ha, jednak w ostatnich latach ich liczba maleje w wyniku łączenia w większe jednostki. W strukturze tutejszych gospodarstw wyróżniają się wielkopowierzchniowe gospodarstwa wchodzące w skład dawnych Państwowych Gospodarstw Rolnych (PGR) zlokalizowane w miejscowościach Nowy Przeorsk i Plebanka. Na grunty orne w gminie Jarczów składają się głównie użytki rolne klas I-III, które sprzyjają uprawie gatunków roślin o wyższych wymaganiach glebowych. Największy udział w tamtejszej strukturze zasiewów mają: pszenica, fasola oraz rzepak. Hodowla zwierząt opiera się głównie na drobiu, którego pogłowie jest ponad dziesięciokrotnie większe niż plasujące się za nim pogłowie bydła.

OBSZAR KLIMATYCZNO-ŚRODOWISKOWY

Stan środowiska naturalnego

Na terenie gminy Jarczów odnotowano korzystne parametry jakości powietrza, jednak spośród nich negatywnie wyróżniają się wysokie stężenia benzo(a)pirenu zawartego w pyłe zawieszonym PM10 obserwowane w okresach grzewczych oraz wysokie stężenia ozonu spowodowane głównie warunkami meteorologicznymi. Zagrożeniem dla jakości lokalnych wód podziemnych i powierzchniowych może być nieuporządkowana gospodarka wodno-ściekowa uwarunkowana dysproporcją w rozwoju sieci wodociągowej i kanalizacyjnej. Powyższe zjawiska stanowią problemy charakterystyczne dla obszaru całego kraju. Gmina Jarczów odznacza się niewielką uciążliwością akustyczną. Głównym źródłem emisji hałasu są sezonowe prace związane z działalnością rolniczą.

Budowa geologiczna, złoża i osuwiska

W obrębie wskazanej gminy zlokalizowane są 3 złoża, z których prowadzona jest eksploatacja margli oraz piasków. Ponadto nie występują tam udokumentowane osuwiska ani tereny zagrożone ruchami masowymi.

Zagrożenie powodziowe i zagrożenie suszą

Jedynym ciekim wodnym stanowiącym zagrożenie powodziowe dla gminy Jarczów jest rzeka Huczwa, która nie posiada obwałowań. W obrębie terenów szczególnego zagrożenia powodzią mieszczą się jedynie niezabudowane grunty orne. Według planu przeciwdziałania skutkom suszy (PPSS) gmina Jarczów jest ekstremalnie, silnie i słabo zagrożona suszą rolniczą, silnie zagrożona suszą hydrologiczną oraz słabo i umiarkowanie zagrożona suszą hydrogeologiczną.

Formy ochrony przyrody

W obrębie gminy Jarczów znajdują się obszary i obiekty, które ze względu na walory przyrodnicze i krajobrazowe zostały objęte ochroną prawną na mocy ustawy z dnia 16 kwietnia 2004 r. o ochronie przyrody. Należą do nich: obszar natura 2000 Łąki nad Szyszłą, obszar natura 2000 Żurawce, obszar natura 2000 Zlewnia Górnej Huczwy, obszar natura 2000 Dolina Sołokiji, obszar natura 2000 Dolina Szyszły, Rezerwat przyrody Las Lipowy w Uroczysku Bukowiec, użytek ekologiczny Korhynie i 2 pomniki przyrody. Wskazana gmina wchodzi w skład sieci korytarzy ekologicznych łączących obszary Natura 2000. Przez miejscowości zlokalizowane w północnej części gminy Jarczów (Wola Gródecka, Wola Gródecka-Kolonia) przebiega korytarz ekologiczny Lasy Roztocza - Dolina Bugu (GKpDc-2a), należący do Korytarza Południowo-Centralnego.

OBSZAR PRZESTRZENNY

Powiązania przestrzenne

Gmina Jarczów położona jest w południowo-wschodniej części województwa lubelskiego, w centralnej części powiatu tomaszowskiego, który bezpośrednio graniczy z Ukrainą. Powyższe sąsiedztwo wiąże się z możliwościami rozwoju i nawiązaniem współpracy transgranicznej, ale również niesie za sobą wyzwania w postaci wzmożonego ruchu migracyjnego, kwestii bezpieczeństwa oraz niepokoju w związku z niestabilną sytuacją geopolityczną.

Wskazana gmina położona jest w odległości około 15 km od Tomaszowa Lubelskiego, który jest miastem powiatowym i jednocześnie ośrodkiem najsilniej na nią oddziałującym. Mieszczą się tam usługi wyższego rzędu m.in. placówki opieki zdrowotnej, szkoły wyższe oraz siedziby administracji publicznej. Innymi ośrodkami o charakterze ponadlokalnym i regionalnym są Zamość oddalony o około 55 km oraz Lublin położony w odległości 140 km.

Struktura funkcjonalno-przestrzenna

Gminę Jarczów charakteryzuje mało zróżnicowana struktura funkcjonalno-przestrzenna ze znaczną przewagą gruntów ornych oraz lasów. Dominującą formą zabudowy są układy typu ulicówek lub rzędówek zlokalizowane głównie wzdłuż dróg powiatowych. Spośród nich wyróżniają się miejscowości powstałe na obszarach po dawnych Państwowych Gospodarstwach Rolnych oraz zwarty układ zabudowy w Jarczowie, będący wynikiem historycznego przekształcenia osady wiejskiej w miasto. Lesistość gminy stanowi 14,6% jej całkowitej powierzchni, a lasy porastają głównie tereny w pobliżu jej północnej i południowo-zachodniej granicy.

Polityka przestrzenna gminy

Dla terenu gminy Jarczów obowiązuje Studium uwarunkowań i kierunków zagospodarowania przestrzennego przyjęte uchwałą Nr VII/35/11 Rady Gminy Jarczów z dnia 25 sierpnia 2011 r. Dokument wyznacza większość powierzchni gminy jako tereny otwarte, a na nową zabudowę przeznaczają tereny w sąsiedztwie istniejących jednostek osadniczych, co ma pozytywny wpływ na ograniczenie zjawiska rozprzestrzeniania się zabudowy. Ponadto obowiązują tam dwa miejscowe plany zagospodarowania przestrzennego, a jeden z nich obejmuje cały obszar gminy. Aktualnie trwają prace nad sporządzeniem jego zmiany. Drugi dokument uchwalono na skutek planowania realizacji farm wiatrowych na terenie części sołectw. W związku z całkowitym pokryciem gminy planami

miejscowymi, w jej obrębie nie wydaje się decyzji o warunkach zabudowy i zagospodarowania terenu (tzw. WZtki). Wszelkie działania inwestycyjne odbywają się na podstawie zapisów wyżej wymienionych planów.

W rezultacie zmiany przepisów wprowadzonych ustawą z dnia 7 lipca 2023 r. o zmianie ustawy o planowaniu i zagospodarowaniu przestrzennym oraz niektórych innych ustaw (Dz. U. z 2023 r. poz. 1688), gmina Jarczów na podstawie uchwały Nr IX/60/25 z dnia 27 lutego 2025 r. przystąpiła do sporządzenia planu ogólnego. Nowy dokument ma stanowić podstawę dla opracowywania miejscowych planów zagospodarowania przestrzennego a także wydawania decyzji o warunkach zabudowy.

Zabytki

Na terenie gminy zlokalizowane są cztery obiekty wpisane do rejestru zabytków: Kordegarda pałacowa, Kościół par. pw. św. Anny wraz z dzwonnica i cmentarzem, Cerkiew

4	37	303
Rejestr zabytków	Gminna Ewidencja Zabytków	Zabytki archeologiczne

grecko-katolicka oraz zespół dworski. Gminna Ewidencja Zabytków zawiera 37 obiektów, z których najwięcej znajduje się w Jarczowie oraz w Gródku. W obrębie przedmiotowej gminy znajdują się 303 zabytki archeologiczne.

Transport i komunikacja

Przez teren gminy nie przebiegają żadne drogi krajowe ani wojewódzkie. Najbliższą drogą tworzącą sieć dróg krajowych jest droga ekspresowa S17 (Warszawa – Hrebenne) zlokalizowana na zachód od granic Jarczowa, natomiast najbliższą drogą wojewódzką jest droga numer 852 prowadząca z Tomaszowa Lubelskiego do Dołhobyczowa. Ponadto w obrębie sąsiedniej gminy Lubycza Królewska znajduje się drogowe przejście graniczne Hrebenne-Rawa Ruska.

Jedynym dostępnym środkiem transportu zbiorowego w gminie jest komunikacja autobusowa. W celu zaspokajania potrzeb komunikacyjnych mieszkańcy korzystają również z usług prywatnych przewoźników. Najbliższa stacja kolejowa zlokalizowana jest w miejscowości Bełzec, skąd odjeżdżają pociągi do Lublina i Zamościa.

Infrastruktura techniczna

Gmina Jarczów posiada sieć wodociągową o długości 62,7 km oraz 918 przyłączy wodociągowych zaopatrujących budynki w wodę. Na jej terenie działają 3 stacje uzdatniania wody, które zaopatrują 92,6% mieszkańców.

Sieć kanalizacyjna obsługująca gminę Jarczów wynosi 5,95 km, a w 2024 roku podjęto działania mające na celu jej rozbudowę. Łączna liczba przyłączy kanalizacyjnych wynosi 118. Na terenie wskazanej gminy funkcjonują 3 zakłady oczyszczania ścieków.

W gminie Jarczów nie funkcjonuje sieć gazowa ani ciepłownicza a dostawy ciepła zapewniane są poprzez indywidualne źródła, w tym przydomowe piece.

Wszystkie miejscowości w obrębie gminy zasilane są w energię elektryczną, która pochodzi głównie z sieci niskiego i średniego napięcia. Natomiast przez jej teren przebiega również linia wysokiego napięcia łącząca gminę Tomaszów Lubelski z gminą Ulchówek.

W 2024 r. odbiór odpadów komunalnych z terenu gminy zapewniła firma ECLER Sp. z o.o. Oprócz tego na byłym wysypisku w Wierszyczycy funkcjonował Punkt Selektywnej Zbiórki Odpadów Komunalnych. Gmina Jarczów prowadzi działania mające na celu odbiór i utylizację odpadów zawierających azbest.

Gmina Jarczów korzysta z odnawialnych źródeł energii w postaci funkcjonujących na jej terenie 70 instalacji fotowoltaicznych, 114 instalacji solarnych oraz 17 turbin wiatrowych. Ostatnie z wymienionych osiągają łączną moc 30,6 MW.

2. WYNIKI BADANIA ANKIETOWEGO

W badaniach ankietowych, udostępnionych do wypełniania w terminie od 14 lipca do 18 sierpnia 2025 r. wzięło udział 20 osób. Większość ankietowanych stanowiły kobiety (60%). Najwięcej respondentów to osoby w przedziale wiekowym 30-49 lat (45%). Największa liczba odpowiedzi należała do pracowników sektora publicznego (20%) oraz osób zatrudnionych w rolnictwie (20%). Natomiast najmniej ankietowanych zadeklarowało się jako pracownicy organizacji pozarządowej (5%) oraz przedsiębiorcy (5%). 100% ankietowanych osób to mieszkańcy gminy. Największy udział odpowiedzi pochodzi od mieszkańców Wierszyczycy (30%).

Na pytanie o zadowolenie z warunków życia 65% respondentów odpowiedziało pozytywnie. Z ankiety wynika, że największe walory gminy to walory przyrodnicze (60% odpowiedzi) oraz czyste środowisko (45% odpowiedzi). Wśród największych szans rozwoju dla gminy wyróżnione zostały: wsparcie rolnictwa i promocja lokalnych produktów (65% odpowiedzi); zwiększenie liczby połączeń autobusowych w gminie i poza nią (35% odpowiedzi); rozbudowa i modernizacja infrastruktury technicznej (sieci wodociągowe, kanalizacyjne) (25% odpowiedzi). Do największych barier hamujących rozwój według ankietowanych zaliczają się: brak miejsc pracy (65% odpowiedzi), spadek liczby ludności (40% odpowiedzi), zły stan dróg (30% odpowiedzi) oraz wykluczenie komunikacyjne (zbyt mało połączeń autobusowych) (30% odpowiedzi).

Do 2035 roku, według wyników badania, gmina Jarczów powinna kojarzyć się jako miejsce bezpieczne i atrakcyjne do zamieszkania (50% odpowiedzi), przyjazne rodzinom o bogatej ofercie społecznej i kulturalnej dla dzieci i ich opiekunów (45% odpowiedzi) oraz powinna być atrakcyjnym miejscem pracy (40% odpowiedzi). Wśród najważniejszych działań lub inwestycji, jakie powinny zostać zrealizowane w gminie w ciągu najbliższych 10 lat najwięcej dotyczyło **modernizacji i budowy dróg** oraz **poprawy jakości i dostępności do infrastruktury technicznej**, w tym w szczególności sieci kanalizacyjnej. Mieszkańcy wskazywali potrzebę powstania nowych miejsc pracy, zwiększenia liczby połączeń autobusowych, które przyczyniłyby się do polepszenia sytuacji komunikacyjnej w gminie, a także zwrócili uwagę na konieczność modernizacji i rozbudowy ośrodka zdrowia. Ankietowani poruszyli również kwestie budowy ścieżek rowerowych i chodników, zorganizowania dodatkowych zajęć dla dzieci, powstania domu opieki społecznej oraz budowy obiektu sportowego. Ponadto zwrócono uwagę na potrzebę odbioru zmagazynowanego azbestu oraz dofinansowania do przydomowych oczyszczalni ścieków. W ankiecie pojawiły się również uwagi odnoszące się do potrzeby powstania restauracji, supermarketów oraz stacji paliw.

W ankiecie przeprowadzona została ocena poziomu i dostępu do usług publicznych, dostępności komunikacyjnej, sytuacji gospodarczej oraz walorów środowiskowych. Zastosowano pięciostopniową skalę, gdzie w najlepszym wypadku ankietowani wybierali odpowiedź „bardzo dobrze”, natomiast w najgorszym „bardzo źle”. Najkorzystniej respondenci ocenili walory środowiskowe.

Tabela 1 Wyniki oceny jakości i dostępu do usług publicznych, dostępności komunikacyjnej, sytuacji gospodarczej oraz walorów środowiskowych uzyskane podczas badania ankietowego.

<i>Element</i>	<i>Ocena</i>
Poziom i dostęp do usług publicznych w gminie	
Poziom kształcenia w szkołach podstawowych	Ani dobrze, ani źle
Dostępność zajęć pozaszkolnych dla dzieci	Dobrze
Dostępność i jakość opieki przedszkolnej	Dobrze
Dostępność i jakość podstawowej opieki medycznej	Dobrze
Dostępność i jakość opieki nad osobami starszymi i z niepełnosprawnościami	Dobrze
Dostępność i jakość usług ośrodka pomocy społecznej	Dobrze
Oferta kulturalna w gminie	Dobrze
Dostępność zajęć i infrastruktury dla osób starszych	Dobrze
Dostępność i jakość bazy sportowej i rekreacyjnej	Dobrze
Dostępność komunikacyjna gminy	
Komunikacja wewnątrz gminy (połączenia pomiędzy Jarczowem, a pozostałymi miejscowościami)	Ani dobrze, ani źle
Komunikacja z Tomaszowem Lubelskim	Dobrze
Komunikacja z Zamościem	Bardzo źle
Komunikacja z Lublinem	Bardzo źle
Sytuacja gospodarcza gminy	
Możliwość zatrudnienia i zarobkowania	Źle
Pewność zatrudnienia	Ani dobrze, ani źle
Możliwość prowadzenia własnej działalności gospodarczej	Ani dobrze, ani źle
Jakość infrastruktury drogowej (w tym dróg rowerowych i chodników)	Dobrze
Jakość infrastruktury wodociągowej	Dobrze
Jakość infrastruktury kanalizacyjnej	Dobrze

Warunki mieszkaniowe	Ani dobrze, ani źle
Dostęp do placówek handlowych	Bardzo źle
Dostępność i różnorodność bazy gastronomicznej i hotelowej	Bardzo źle
Walory środowiskowe gminy	
Czystość gminy	Bardzo dobrze
Jakość powietrza	Bardzo dobrze
Atrakcyjność przyrodnicza gminy	Dobrze
Atrakcyjność turystyczna gminy	Dobrze

Źródło: Opracowanie własne

Ankietowani zostali poproszeni o dodatkowe uwagi i spostrzeżenia dotyczące kierunku rozwoju gminy oraz ich oczekiwania z tym związane. Zwrócona została uwaga na potrzebę poprawy stanu technicznego dróg w obrębie gminy, a także na polepszenie sytuacji komunikacyjnej. Jako istotne wskazano również na powstanie nowych miejsc pracy. Ponadto mieszkańcy podkreślili kwestie związane z atrakcyjnością turystyczną regionu proponując rozwój lokalnej bazy gastronomicznej w postaci obiektów takich jak: sklepy, kawiarnie oraz restauracje. Jako problematyczne wskazano również zalegające śmieci w okolicznych lasach, aby przeciwdziałać powyższemu zjawisku ankietowani proponują założenie kamer.

3. ANALIZA SWOT

Podsumowaniem najważniejszych uwarunkowań wpływających na rozwój gminy Jarczów, które zostały wskazane w diagnozie oraz badaniu ankietowym jest analiza SWOT. Jej nazwa pochodzi od pierwszych liter angielskich słów: strengths – silne strony, weaknesses – słabe strony, opportunities – szanse i threats – zagrożenia. Silne i słabe strony dotyczą uwarunkowań i czynników wewnętrznych, które gmina generuje i na które ma wpływ. Szanse i zagrożenia natomiast dotyczą cech otoczenia, czyli czynników zewnętrznych oddziałujących na gminę.

Tabela 2 Analiza SWOT

<i>Analiza SWOT</i>	
<i>S – silne strony</i>	<i>W – słabe strony</i>
<ul style="list-style-type: none"> – Niski poziom bezrobocia; – Pełne pokrycie gminy planami miejscowymi; – Rozwinięta branża rolnicza; – Aktywna społeczność lokalna i organizacje społeczne; – Rosnąca liczba przedsiębiorstw; – Bogate dziedzictwo kulturowe i historyczne; – Dobra dostępność sieci wodociągowej; – Wysoka dostępność i jakość usług ośrodka pomocy społecznej; – Zróżnicowana oferta kulturalna; – Gleby o wysokich klasach bonitacyjnych; – Czyste środowisko; – Korzystne warunki mieszkaniowe; – Rozwój sieci kanalizacyjnej. 	<ul style="list-style-type: none"> – Nierozwinięta baza turystyczna; – Niewystarczający stan infrastruktury drogowej; – Słaba dostępność usług zdrowia; – Niewystarczająca ilość miejsc rekreacji i spędzania czasu wolnego; – Słaba dostępność komunikacji publicznej; – Niskie skanalizowanie gminy; – Deficyt terenów inwestycyjnych; – Brak publicznych obiektów opieki nad dziećmi do lat 3; – Zły stan techniczny dróg; – Brak miejsc pracy.
<i>O – szanse</i>	<i>T – zagrożenia</i>
<ul style="list-style-type: none"> – Duże walory przyrodnicze i krajobrazowe; – Korzystne warunki do lokalizacji instalacji wytwarzających energię z odnawialnych źródeł; – Rosnąca popularność agroturystyki i turystyki przyrodniczej m. in. rowerowej; – Postępujący proces łączenia małych gospodarstw o niskiej rentowności w większe jednostki; – Dofinansowania z programów unijnych i rządowych. 	<ul style="list-style-type: none"> – Niekorzystna struktura demograficzna; – Niekorzystne położenie gminy względem głównych szlaków drogowych i kolejowych; – Ograniczenia możliwości inwestycyjnych spowodowanych występowaniem form ochrony przyrody; – Zagrożenie suszą i innymi skutkami kryzysu klimatycznego; – Niewystarczający poziom subwencji oświatowej; – Niestabilna sytuacja geopolityczna w rejonie wschodniej granicy kraju.

Źródło: Opracowanie własne

4. POTENCJAŁY I OBSZARY PROBLEMOWE

Opisane powyżej najważniejsze elementy wpływające na rozwój i funkcjonowanie gminy Jarczów służą opracowaniu precyzyjnych i skutecznych celów strategicznych i kierunków działań. Czynniki i uwarunkowania zdefiniowane dzięki opracowanej Diagnozie sytuacji społecznej, gospodarczej, przestrzennej i klimatyczno-środowiskowej gminy, przeprowadzonemu badaniu ankietowemu oraz sformułowanej analizie SWOT pomogły określić największe potencjały w rozwoju Jarczowa oraz bariery hamujące jego rozwój. Dla maksymalnej efektywności zapisów strategii, cele i kierunki działań powinny wzmacniać potencjały gminy, które są jej atutami i siłami napędowymi oraz ograniczać negatywny wpływ barier i obszarów problemowych. Jednocześnie działania określone w strategii powinny być zgodne z obecnymi trendami społecznymi i gospodarczymi.

Wśród największych potencjałów w rozwoju gminy Jarczów należy wymienić:

- Dziedzictwo kulturowe i historyczne. – Położenie gminy Jarczów przy granicy dwóch państw oraz w bardzo bogatym kulturowo regionie sprawia, że gmina może pochwalić się niezwykłym dziedzictwem historycznym i kulturowym. W gminie znajdują się zabytki reprezentujące różne okresy historyczne oraz religie, prężnie funkcjonuje Samorządowy Ośrodek Kultury oraz liczne koła gospodyń wiejskich i zespoły śpiewacze. Bogactwo kulturowe gminy wpływa na jej promocję w regionie, wspiera aktywizację mieszkańców oraz ma potencjał turystyczny.
- Rolnictwo. – Jarczów to gmina o charakterze rolniczym, posiadająca również duże walory środowiskowe wpływające na wydajność produkcji rolniczej. Większość gruntów ornych w gminie stanowią użytki rolne klas I-III o najwyższej przydatności rolniczej, dzięki czemu na tych terenach można uprawiać gatunki roślin o wysokich wymaganiach glebowych takie, jak pszenica, rzepak czy burak cukrowy. Dodatkowo na terenie gminy okres wegetacyjny roślin określa się na 229 dni, czyli w skali kraju dosyć korzystnie. Powyższe czynniki sprawiają, że Jarczów posiada potencjał rozwoju branży rolniczej.
- Walory przyrodnicze i krajobrazowe. – Gminę Jarczów cechują zarówno piękne krajobrazy wiejskie jak i cenne przyrodniczo tereny oraz czyste środowisko. Walory przyrodnicze i krajobrazowe przyczyniają się do zwiększenia atrakcyjności turystycznej m. in. w turystyce rowerowej oraz do podniesienia jakości życia mieszkańców. Wyznaczone na terenie gminy formy ochrony przyrody przyczyniają się także do zachowania bioróżnorodności, ochrony terenów zielonych i niwelowania skutków zmian klimatu.
- Polityka przestrzenna. – Gmina Jarczów w całości objęta jest ustaleniami miejscowych planów zagospodarowania przestrzennego. Plany miejscowe były uchwalone wiele lat temu i obecnie w wielu aspektach straciły na aktualności. Wyznaczają jednak politykę przestrzennej gminy oraz stanowią podstawę w wydawaniu decyzji o warunkach zabudowy. Brak wydawanych decyzji o warunkach zabudowy umożliwia powstawanie zwartej zabudowy, ochronę terenów otwartych i zapobieganie powstawaniu zjawiska rozpraszania zabudowy. Dzięki temu minimalizowane są koszty m. in. budowy infrastruktury technicznej oraz dróg.

Wśród obszarów problemowych w gminie Jarczów należy wskazać:

- Sytuacja demograficzna. – Jarczów, jak większość gmin wiejskich w Polsce, boryka się z problemem z malejącą liczbą mieszkańców i starzeniem się społeczeństwa. Związane jest

to ze zmniejszającą się dzietnością, wyjazdem młodych ludzi do miast oraz wydłużaniem długości życia. Jednocześnie ww. zjawiska przyczyniają się do wzrastania zapotrzebowania na usługi społeczne, w szczególności związane z ochroną zdrowia i opieką społeczną. Niwelowanie negatywnych skutków zmian demograficznych związane jest z dostosowaniem infrastruktury do potrzeb osób z ograniczoną mobilnością oraz aktywizacją osób starszych m. in poprzez stwarzanie atrakcyjnej oferty kulturalnej skierowanej do seniorów.

- Brak miejsc pracy. – Ze względu na niewielki rozmiar gminy oraz oddalenie od głównych szlaków komunikacyjnych, w Jarczowie nie ma większych zakładów gwarantujących mieszkańcom gminy stabilne zatrudnienie. Wielu mieszkańców zawodowo zajmuje się produkcją rolniczą, jednak postępująca mechanizacja rolnictwa i przekształcanie rodzinnych gospodarstw w wielkopowierzchniowe jednostki sprawia, że coraz więcej osób szuka zatrudnienia w innych branżach. Mieszkańcy są w takich sytuacjach zmuszeni do szukania pracy w sąsiednich miejscowościach np. Tomaszowie Lubelskim. Brak dużych zakładów pracy ma także wpływ na finanse gminy i wpływy do jej budżetu.
- Wykluczenie komunikacyjne i zły stan infrastruktury drogowej. – Gmina Jarczów znajduje się na obrzeżach województwa oraz kraju, co powoduje trudności administracyjne w tworzeniu połączeń komunikacyjnych. Przez gminę nie przebiegają żadne drogi krajowe ani wojewódzkie, a transport zbiorowy organizowany jest jedynie przez prywatnych przewoźników autobusowych. Słaba dostępność komunikacyjna staje się rosnącym problemem w obliczu braku miejsc pracy w gminie oraz wzrostu liczby osób starszych, którzy częściej potrzebują skorzystać z usług wyższego rzędu np. opieki zdrowotnej w miastach.

III. CZĘŚĆ PROGRAMOWA

1. STRUKTURA LOGICZNA

Część programowa strategii rozwoju zawiera ustalenia dotyczące polityki rozwoju gminy. Głównym elementem tego rozdziału jest wizja rozwoju gminy Jarczów. Wizja stanowi obraz gminy u kresu okresu programowego strategii, pożądany wynik określonego scenariusza rozwoju. Wizja jest hasłem przewodnim i pryncypium strategii. W celu spełnienia wizji niezbędne jest zrealizowanie określonych celów strategicznych, które z kolei zostały podzielone na kierunki działań. Cele strategiczne podzielono na cztery obszary, analogicznie jak w *Diagnozie sytuacji społecznej, gospodarczej, przestrzennej i klimatyczno-środowiskowej* tzn. w podziale na wymiar społeczny, gospodarczy, klimatyczno-środowiskowy i przestrzenny. Pogrupowanie celów i kierunków umożliwi efektywniejsze zarządzanie i realizację poszczególnymi projektami. Każdy z obszarów opisuje krótko misja precyzująca zakres celów z danego obszaru. Do każdego zaś celu strategicznego wskazano oczekiwane rezultaty jakie powinna przynieść realizacja kierunków działań oraz wskaźniki ich osiągnięcia służące późniejszej ewaluacji zapisów strategii.

Hierarchiczna struktura części programowej pozwoli na skuteczniejsze i efektywniejsze zaplanowanie konkretnych działań oraz wskazanie w dalszej części dokumentu źródeł finansowania, systemu realizacji i interesariuszy strategii.

2. WIZJA ROZWOJU GMINY JARCZÓW

Wizja rozwoju gminy Jarczów została wypracowana na podstawie prac diagnostycznych oraz zdefiniowanych barier i potencjałów w rozwoju gminy. Wizja stanowi realistyczne odzwierciedlenie możliwości gminy, jednak przy pozytywnym założeniu spełnienia wszelkich możliwych wysiłków do poprawy jej sytuacji społeczno-gospodarczej, zahamowania negatywnych procesów i zwiększenia odporności na zagrożenia. Stanowi pozytywny scenariusz rozwoju gminy w wyniku zrealizowanych działań i założeń strategicznych.

W 2036 roku gminę Jarczów tworzy nowoczesna i zadbana społeczność, które czerpie siłę z bogatego dziedzictwa historycznego oraz zrównoważonego rolnictwa. Gmina zapewnia mieszkańcom wysoką jakość życia, nowoczesną infrastrukturę i dobry dostęp do usług, pozostając miejscem przyjaznym, bezpiecznym i dumnym ze swojej historii, a zarazem patrzącym w przyszłość. Rolnictwo rozwija się w duchu innowacji. Unikalny krajobraz, zadbane środowisko i lokalna tożsamość czynią Jarczów atrakcyjną destynacją turystyczną.

3. CELE STRATEGICZNE

A. SPOŁECZEŃSTWO

Poprawa jakości życia mieszkańców gminy poprzez stworzenie atrakcyjnej i dostępnej oferty usług publicznych dostosowanych do potrzeb różnych grup społecznych.

- A.1. Poprawa jakości i dostępności infrastruktury społecznej przeznaczonej dla rodzin i dzieci.
- A.2. Poprawa jakości i dostępności infrastruktury społecznej przeznaczonej dla osób starszych i ze szczególnymi potrzebami.
- A.3. Aktywna społeczność lokalna zintegrowana dzięki poczuciu bezpieczeństwa.

B. GOSPODARKA

Rozwój gospodarczy gminy oparty na wsparciu rolnictwa, promocji walorów gminy i budowie silnego samorządu.

- B.1. Zwiększenie stabilności i konkurencyjności rolnictwa.
- B.2. Rozwój potencjału gospodarczego gminy i przedsiębiorczości mieszkańców.
- B.3. Rozwój i promocja oferty turystycznej.
- B.4. Poprawa efektywności administracji samorządowej i współpracy samorządu z mieszkańcami.

C. KLIMAT I ŚRODOWISKO

Zachowanie walorów kulturowych i przyrodniczych gminy w oparciu o ochronę środowiska, adaptację do zmian klimatu i wykorzystanie innowacyjnych technologii.

- C.1. Ochrona krajobrazu kulturowego i przyrodniczego gminy.
- C.2. Adaptacja do zmian klimatu.
- C.3. Ochrona środowiska.
- C.4. Wykorzystanie nowoczesnych, proekologicznych technologii.

D. PRZESTRZEŃ

Zrównoważony rozwój przestrzenny gminy służący poprawie jakości życia mieszkańców.

- D.1. Stworzenie atrakcyjnych miejsc rekreacji i spędzania wolnego czasu.
- D.2. Zrównoważony rozwój przestrzenny gminy.
- D.3. Poprawa jakości infrastruktury drogowej i zwiększenie dostępności komunikacyjnej gminy.
- D.4. Poprawa jakości i dostępności infrastruktury technicznej.

4. KIERUNKI DZIAŁAŃ, WRAZ Z OCZEKIWANYMI REZULTATAMI I WSKAŹNIKAMI ICH OSIĄGNIĘCIA

A. SPOŁECZEŃSTWO

A.1. Poprawa jakości i dostępności infrastruktury społecznej przeznaczonej dla rodzin i dzieci.

Kierunki działań	Oczekiwane rezultaty	Wskaźniki osiągnięcia
A.1.1. Budowa rozbudowa i modernizacja obiektów oświatowych i opieki nad dziećmi do lat 3.	<ul style="list-style-type: none"> • Poprawa stanu technicznego obiektów oświatowych, opieki nad dziećmi do lat 3, sportowych i rekreacyjnych; • Zwiększenie liczby mieszkańców; 	<ul style="list-style-type: none"> • Liczba mieszkańców gminy; • Saldo migracji; • Poziom bezrobocia wśród kobiet;
A.1.2. Zwiększenie jakości i różnorodności oferty kształcenia w publicznych placówkach oświatowych.	<ul style="list-style-type: none"> • Zmniejszenie bezrobocia wśród kobiet; • Zwiększenie szans rozwoju osobistego i startu zawodowego dzieci i młodzieży; 	<ul style="list-style-type: none"> • Liczba osób korzystająca z pomocy gminnego ośrodka pomocy społecznej; • Udział mieszkańców gminy żyjących w ubóstwie;
A.1.3. Zwiększenie oferty wydarzeń i zajęć sportowych i kulturalnych dla dzieci i młodzieży.	<ul style="list-style-type: none"> • Zahamowanie negatywnych procesów demograficznych; • Zmniejszenie poziomu zjawiska dziedzicznego ubóstwa; 	<ul style="list-style-type: none"> • Wyniki egzaminów końcowych uczniów szkół w gminie; • Liczba osób uczęszczających na zajęcia i wydarzenia sportowe i kulturalne;
A.1.4. Prowadzenie programów zniżek i dodatkowych uprawnień dla rodzin wielodzietnych.	<ul style="list-style-type: none"> • Zmniejszenie różnic i podziałów społecznych; • Zwiększenie możliwości lepszych zarobków i zatrudnienia pracowników obiektów oświatowych, opieki zdrowotnej i pomocy społecznej; 	<ul style="list-style-type: none"> • Liczba osób uczęszczających na zajęcia i wydarzenia sportowe i kulturalne; • Liczba zrealizowanych kursów i szkoleń dla pracowników oświaty, opieki zdrowotnej i opieki społecznej;
A.1.5. Podnoszenie kwalifikacji pracowników obiektów oświatowych, opieki zdrowotnej i pomocy społecznej.	<ul style="list-style-type: none"> • Zwiększenie jakości świadczonych usług w obiektach oświatowych, opieki zdrowotnej i pomocy społecznej. 	<ul style="list-style-type: none"> • Inne badania jakościowe.
A.1.6. Zwiększenie liczby działań z zakresu pomocy psychologiczno-pedagogicznej.		

A.2. Poprawa jakości i dostępności infrastruktury społecznej przeznaczonej dla osób starszych i ze szczególnymi potrzebami.

Kierunki działań	Oczekiwane rezultaty	Wskaźniki osiągnięcia
A.2.1. Zwiększenie oferty wydarzeń i zajęć skierowanych dla seniorów.	<ul style="list-style-type: none"> • Zmniejszenie różnic i podziałów społecznych; • Aktywizacja osób starszych i z niepełnosprawnością; 	<ul style="list-style-type: none"> • Wartość współczynnika obciążenia demograficznego; • Udział mieszkańców gminy żyjących w ubóstwie;
A.2.2. Prowadzenie działań z zakresu szkoleń i aktywizacji zawodowej osób starszych i z niepełnosprawnością.	<ul style="list-style-type: none"> • Zmniejszenie występowania zjawiska wykluczenia społecznego; • Zmniejszenie poziomu bezdomności; 	<ul style="list-style-type: none"> • Liczba osób powyżej 65 roku życia aktywnych zawodowo;
A.2.3. Budowa mieszkań komunalnych.	<ul style="list-style-type: none"> • Poprawa warunków mieszkaniowych mieszkańców; • Międzypokoleniowa integracja społeczna. 	<ul style="list-style-type: none"> • Liczba wydarzeń kulturalnych skierowana do osób starszych; • Liczba osób korzystających z wydarzeń i zajęć skierowanych do osób starszych;
A.2.4. Prowadzenie programów zniżek i dodatkowych uprawnień dla seniorów.		<ul style="list-style-type: none"> • Liczba mieszkań komunalnych oddana do użytku;
A.2.5. Rozwój działalności klubu SENIOR+.		<ul style="list-style-type: none"> • Inne badania jakościowe.

A.3. Aktywna społeczność lokalna zintegrowana dzięki poczuciu bezpieczeństwa.

Kierunki działań	Oczekiwane rezultaty	Wskaźniki osiągnięcia
A.3.1. Budowa, rozbudowa i modernizacja obiektów kultury i świetlic wiejskich.	<ul style="list-style-type: none"> • Poprawa stanu technicznego świetlic wiejskich, siedziby Samorządowego Ośrodka Kultury, Biblioteki Publicznej oraz jednostek ochotniczej straży pożarnej; • Zwiększenie liczby osób korzystających ze świetlic wiejskich, biblioteki, ośrodka kultury; • Zwiększenie liczby wydarzeń kulturalnych i sportowych dla mieszkańców; • Poprawa bezpieczeństwa; • Zwiększenie udziału mieszkańców w życiu publicznym; • Zwiększenie rozpoznawalności gminy w regionie; • Wzrost liczby działających na terenie gminy organizacji społecznych; • Mniejsza liczba popełnianych przestępstw i wykroczeń. 	<ul style="list-style-type: none"> • Liczba osób korzystająca ze świetlic wiejskich, biblioteki, ośrodka kultury; • Liczba wydarzeń kulturalnych i sportowych w gminie; • Liczba turystów odwiedzających gminę; • Liczba organizacji społecznych; • Liczba przestępstw i wykroczeń notowanych na terenie gminy • Inne badania jakościowe.
A.3.2. Organizacja wydarzeń kulturalnych i sportowych dla mieszkańców gminy.		
A.3.3. Rozwój oferty kulturalnej Samorządowego Ośrodka Kultury oraz Biblioteki Publicznej.		
A.3.4. Wprowadzanie innowacyjnych systemów monitoringu i zwiększania bezpieczeństwa przestrzeni publicznych i dróg.		
A.3.5. Dopuszczenie i modernizacja jednostek ochotniczej straży pożarnej.		
A.3.6. Wzmacnianie partycypacji społecznej.		

B. GOSPODARKA***B.1. Zwiększenie stabilności i konkurencyjności rolnictwa.***

Kierunki działań	Oczekiwane rezultaty	Wskaźniki osiągnięcia
B.1.1. Promocja lokalnych produktów rolnych.	<ul style="list-style-type: none"> • Zwiększenie liczby wyspecjalizowanych gospodarstw rolnych; • Zwiększenie rozpoznawalności lokalnych produktów; • Wzrost gospodarczy gminy; • Mechanizacja rolnictwa, wykorzystanie innowacyjnych technologii; • Zmniejszenie bezrobocia; • Wzrost liczby gospodarstw ekologicznych i agroturystycznych; • Wzrost liczby osób zatrudnionych w rolnictwie; • Zwiększenie odporności branży rolniczej na kryzysy gospodarcze i klęski żywiołowe; • Zwiększenie kwalifikacji rolników. 	<ul style="list-style-type: none"> • Liczba wyspecjalizowanych gospodarstw rolnych; • Liczba osób zatrudnionych w rolnictwie; • Liczba gospodarstw ekologicznych i agroturystycznych; • Popularność lokalnych produktów; • Liczba gospodarstw korzystająca z innowacyjnych technologii; • Liczba osób korzystających ze szkoleń i doradztwa; • Inne badania jakościowe.
B.1.2. Wspieranie lokalnych rolników w pozyskiwaniu zewnętrznych dofinansowań.		
B.1.3. Wspieranie rozwoju wyspecjalizowanych gałęzi rolnictwa.		
B.1.4. Ochrona gleb o najwyższej przydatności rolniczej przed zabudowaniem lub degradacją.		
B.1.5. Promocja wykorzystania innowacyjnych technologii w rolnictwie.		
B.1.6. Promocja i edukacja w zakresie rolnictwa ekologicznego i agroturystyki.		
B.1.7. Organizacja szkoleń, doradztwa oraz programów podnoszenia kwalifikacji dla rolników.		

B.2. Rozwój potencjału gospodarczego gminy i przedsiębiorczości mieszkańców.

Kierunki działań	Oczekiwane rezultaty	Wskaźniki osiągnięcia
B.2.1. Przygotowanie i promocja terenów inwestycyjnych.	<ul style="list-style-type: none"> • Zmniejszenie bezrobocia; • Zwiększenie liczby podmiotów gospodarczych; • Wzrost zarobków mieszkańców gminy; • Zwiększenie przychodów do budżetu gminy z podatku CIT i PIT; • Zwiększenie wpływów do budżetu gminy z tytułu tzw. renty planistycznej; • Rozwój inwestycji infrastrukturalnych; • Napływ inwestorów; • Złagodzenie zjawiska starzenia się społeczeństwa; • Zmniejszenie emigracji młodych ludzi. 	<ul style="list-style-type: none"> • Liczba firm i organizacji otoczenia biznesu funkcjonujących w gminie; • Poziom bezrobocia; • Wysokość wpływów do budżetu gminy z podatku CIT i PIT; • Wielkość wpływów do budżetu z gminy z tytułu tzw. renty planistycznej; • Liczba nowych inwestorów; • Liczba osób korzystających ze szkoleń i doradztwa; • Inne badania jakościowe.
B.2.2. Promocja lokalnych produktów, usług i przedsiębiorstw.		
B.2.3. Przygotowanie programu zachęt i ulg dla inwestorów.		
B.2.4. Rozwój partnerstwa publiczno-prywatnego.		
B.2.5. Organizacja programów szkoleń i doradztwa zawodowego dla mieszkańców.		
B.2.6. Wspieranie mieszkańców w pozyskiwaniu zewnętrznych dofinansowań.		
B.2.7. Rozwój oferty edukacyjnej i zajęć dodatkowych pod kątem potrzeb rynku pracy.		

B.3. Rozwój i promocja oferty turystycznej.

Kierunki działań	Oczekiwane rezultaty	Wskaźniki osiągnięcia
B.3.1. Promocja walorów turystycznych gminy.	<ul style="list-style-type: none"> Zwiększenie liczby turystów odwiedzających gminę; 	<ul style="list-style-type: none"> Liczba turystów odwiedzających gminę;
B.3.2. Rozbudowa i modernizacja infrastruktury turystycznej.	<ul style="list-style-type: none"> Wzrost liczby obiektów hotelowych, turystycznych i gastronomicznych; 	<ul style="list-style-type: none"> Rozpoznawalność gminy w regionie;
B.3.3. Promocja lokalnej kultury i tradycji, w tym m. in. zespołów śpiewaczych.	<ul style="list-style-type: none"> Powstanie nowych szlaków pieszych i rowerowych; 	<ul style="list-style-type: none"> Liczba obiektów turystycznych, hotelowych i gastronomicznych;
B.3.4. Rozbudowa szlaków pieszych i rowerowych.	<ul style="list-style-type: none"> Zwiększenie rozpoznawalności gminy w regionie; 	<ul style="list-style-type: none"> Długość szlaków turystycznych;
B.3.5. Tworzenie atrakcyjnych warunków do rozwoju bazy hotelowej, turystycznej i gastronomicznej.	<ul style="list-style-type: none"> Wzrost liczby miejsc pracy w sektorze turystycznym; Wzrost wpływów do budżetu gminy. 	<ul style="list-style-type: none"> Wielkość wpływów do budżetu gminy; Inne badania jakościowe.

B.4. Poprawa efektywności administracji samorządowej i współpracy samorządu z mieszkańcami.

Kierunki działań	Oczekiwane rezultaty	Wskaźniki osiągnięcia
B.4.1. Rozwój cyfryzacji w funkcjonowaniu administracji samorządowej.	<ul style="list-style-type: none"> • Zwiększenie efektywności administracji publicznej; • Wzrost liczby spraw administracyjnych załatwianych drogą elektroniczną; • Podnoszenie kwalifikacji pracowników administracji publicznej; • Wzrost poziomu zadowolenia mieszkańców z jakości świadczonych przed administrację publiczną usług; • Poprawa stanu technicznego siedziby Urzędu Gminy; • Zwiększenie współpracy gminy z organizacjami pozarządowymi, firmami i innymi jednostkami samorządu terytorialnego. 	<ul style="list-style-type: none"> • Liczba spraw administracyjnych załatwianych drogą elektroniczną; • Liczba osób korzystających ze szkoleń i kursów; • Liczba projektów zrealizowana przy współpracy z podmiotami zewnętrznymi; • Inne badania jakościowe.
B.4.2. Wspieranie wewnętrznej współpracy administracji publicznej poprzez szkolenia, wyjazdy terenowe itp.		
B.4.3. Organizacja szkoleń dla pracowników administracji publicznej.		
B.4.4. Współpraca w ramach stowarzyszeń międzygminnych i z innymi jednostkami samorządu terytorialnego.		
B.4.5. Rozbudowa i modernizacja obiektów administracji publicznej.		
B.4.6. Współpraca samorządu z organizacjami pozarządowymi.		

C. KLIMAT I ŚRODOWISKO**C.1. Ochrona krajobrazu kulturowego i przyrodniczego gminy.**

Kierunki działań	Oczekiwane rezultaty	Wskaźniki osiągnięcia
C.1.1. Ochrona i renowacja obiektów zabytkowych i o wysokich walorach kulturowych.	<ul style="list-style-type: none"> • Poprawa stanu technicznego zabytków; • Zwiększenie liczby turystów odwiedzających gminę; 	<ul style="list-style-type: none"> • Liczba inwestycji z zakresu ochrony i modernizacji zabytków; • Liczba turystów odwiedzających gminę;
C.1.2. Promocja dziedzictwa historycznego, kulturowego i tradycji gminy.	<ul style="list-style-type: none"> • Zwiększenie rozpoznawalności gminy w regionie; 	<ul style="list-style-type: none"> • Rozpoznawalność gminy w regionie;
C.1.3. Ochrona krajobrazu.	<ul style="list-style-type: none"> • Poprawa stanu środowiska. 	<ul style="list-style-type: none"> • Inne badania jakościowe.
C.1.4. Prowadzenie spójnej polityki przestrzennej gminy przeciwdziałającej degradacji przyrody i krajobrazu.		
C.1.5. Adaptacja obiektów zabytkowych do funkcji turystycznych lub kulturowych.		

C.2. Adaptacja do zmian klimatu.

Kierunki działań	Oczekiwane rezultaty	Wskaźniki osiągnięcia
C.2.1. Wsparcie realizacji inwestycji z zakresu błękitno-zielonej infrastruktury.	<ul style="list-style-type: none"> • Zwiększenie poziomu retencji wód; • Zmniejszenie ryzyka wystąpienia powodzi i lokalnych podtopień; • Zmniejszenie ryzyka wystąpienia pożarów; • Zmniejszenie skutków suszy; • Zwiększenie odporności branży rolniczej; • Zmniejszenie nakładów finansowych przeznaczanych na niwelowanie skutków zmian klimatu; • Powstanie infrastruktury przeciwpowodziowej; • Zwiększenie bezpieczeństwa mieszkańców. 	<ul style="list-style-type: none"> • Liczba pożarów i podtopień; • Liczba inwestycji z zakresu infrastruktury przeciwpowodziowej; • Wielkość wydatków poniesionych na rzecz niwelowania skutków zmian klimatu; • Inne badania jakościowe.
C.2.2. Budowa zbiorników retencyjnych.		
C.2.3. Przeciwdziałanie występowaniu suszy.		
C.2.4. Budowa, rozbudowa i modernizacja systemu kanalizacji deszczowej.		
C.2.5. Budowa rozbudowa i modernizacja infrastruktury przeciwpowodziowej.		
C.2.6. Stworzenie sprawnego systemu monitoringu zagrożeń i wczesnego ostrzegania.		
C.2.7. Realizacja programów wsparcia i pomocy w przypadku wystąpienia klęsk żywiołowych, w tym suszy.		

C.3. Ochrona środowiska.

Kierunki działań	Oczekiwane rezultaty	Wskaźniki osiągnięcia
C.3.1. Monitorowanie stanu środowiska naturalnego.	<ul style="list-style-type: none"> Zwiększenie liczby turystów odwiedzających gminę; 	<ul style="list-style-type: none"> Pomiary czystości powietrza, wód i gleb; Pomiary poziomu hałasu; Długość sieci kanalizacyjnej; Liczba inwestycji związanych z ekologią i środowiskiem; Poziom segregacji śmieci; Inne badania jakościowe.
C.3.2. Prowadzenie działań edukacyjnych i informacyjnych z zakresu ekologii i ochrony przyrody.	<ul style="list-style-type: none"> Rozwój infrastruktury kanalizacyjnej; Zmniejszenie zanieczyszczenia wód i gleby; Zwiększenie czystości lasów; 	
C.3.3. Optymalizacja i rozwój gospodarki wodno-ściekowej.	<ul style="list-style-type: none"> Zwiększenie świadomości ekologicznej mieszkańców; 	
C.3.4. Realizacja inwestycji związanych z poprawą jakości terenów zielonych oraz służących poprawie klimatu akustycznego.	<ul style="list-style-type: none"> Poprawa jakości powietrza; Poprawa klimatu akustycznego. 	
C.3.5. Likwidacja dzikich wysypisk śmieci i monitoring czystości lasów.		

C.4. Wykorzystanie nowoczesnych, proekologicznych technologii.

Kierunki działań	Oczekiwane rezultaty	Wskaźniki osiągnięcia
C.4.1. Wyznaczanie terenów przeznaczonych do lokalizacji instalacji produkujących energię ze źródeł odnawialnych przy uwzględnieniu lokalnych uwarunkowań i potrzeb mieszkańców.	<ul style="list-style-type: none"> • Poprawa stanu technicznego i efektywności energetycznej obiektów użyteczności publicznej; • Zwiększenie liczby inwestycji proekologicznych; • Poprawa jakości powietrza; 	<ul style="list-style-type: none"> • Pomiary czystości powietrza; • Moc wytwarzanej z instalacji wykorzystujących odnawialne źródła energii;
C.4.2. Termomodernizacja budynków i obiektów użyteczności publicznej.	<ul style="list-style-type: none"> • Zwiększenie niezależności i bezpieczeństwa energetycznego gminy; 	<ul style="list-style-type: none"> • Liczba inwestycji związanych z termomodernizacją obiektów użyteczności publicznej;
C.4.3. Prowadzenie programów wsparcia i informacji w zakresie realizacji indywidualnych rozwiązań proekologicznych m. in. przydomowych oczyszczalni ścieków, pieców niskoemisyjnych.	<ul style="list-style-type: none"> • Zmniejszenie kosztów związanych z eksploatacją obiektów publicznych; • Napływ inwestorów. 	<ul style="list-style-type: none"> • Inne badania jakościowe.
C.4.4. Stosowanie energooszczędnych systemów oświetlenia ulicznego.		
C.4.5. Realizacja inwestycji z zakresu zrównoważonej mobilności.		

D. PRZESTRZEŃ***D.1. Stworzenie atrakcyjnych miejsc rekreacji i spędzania wolnego czasu.***

Kierunki działań	Oczekiwane rezultaty	Wskaźniki osiągnięcia
D.1.1. Budowa i modernizacja obiektów sportowych i rekreacyjnych.	<ul style="list-style-type: none"> • Zwiększenie liczby turystów odwiedzających gminę; • Wzrost atrakcyjności oferty spędzania czasu wolnego; • Zwiększenie powierzchni terenów zielonych i rekreacyjnych; • Zwiększenie dostępności przestrzeni publicznych; • Poprawa stanu zdrowia mieszkańców gminy. 	<ul style="list-style-type: none"> • Powierzchnia terenów rekreacyjnych w gminie; • Liczba osób korzystających z terenów sportu i rekreacji; • Inne badania jakościowe.
D.1.2. Tworzenie przestrzeni publicznych i terenów rekreacyjnych dostosowanych i przyjaznych dla osób starszych i ze szczególnymi potrzebami.		
D.1.3. Budowa, rozbudowa i modernizacja ogólnodostępnych terenów zieleni i rekreacji.		
D.1.4. Budowa i modernizacja przestrzeni publicznych służących integracji społeczności lokalnej.		

D.2. Zrównoważony rozwój przestrzenny gminy.

Kierunki działań	Oczekiwane rezultaty	Wskaźniki osiągnięcia
D.2.1. Opracowywanie i aktualizacja dokumentów planistycznych.	<ul style="list-style-type: none"> • Powstanie nowych terenów inwestycyjnych; • Napływ nowych inwestorów; • Zwiększenie dostępności przestrzeni publicznych; • Poprawa ładu przestrzennego; • Zwiększenie wpływów do budżetu gminy z tytułu tzw. renty planistycznej. 	<ul style="list-style-type: none"> • Liczba sporządzanych dokumentów planistycznych; • Liczba nowych inwestorów i przedsiębiorstw; • Liczba inwestycji z zakresu przestrzeni publicznych, zielonych i rekreacyjnych; • Wielkość wpływów do budżetu z gminy z tytułu tzw. renty planistycznej; • Inne badania jakościowe.
D.2.2. Wyznaczanie w dokumentach planistycznych terenów przeznaczonych do rozwoju usług i działalności gospodarczej.		
D.2.3. Likwidowanie barier architektonicznych.		
D.2.4. Rozwój terenów mieszkaniowych.		
D.2.5. Ochrona zwartych kompleksów leśnych, ekosystemów o największych walorach przyrodniczych oraz gleb o najwyższych kompleksach przydatności rolniczej.		

D.3. Poprawa jakości infrastruktury drogowej i zwiększenie dostępności komunikacyjnej gminy.

Kierunki działań	Oczekiwane rezultaty	Wskaźniki osiągnięcia
D.3.1. Budowa i modernizacja dróg.	<ul style="list-style-type: none"> • Poprawa jakości dróg publicznych oraz infrastruktury pieszej i rowerowej; • Zwiększenie bezpieczeństwa na drogach; • Optymalizacja układu komunikacyjnego gminy; • Zmniejszenie kosztów utrzymania i eksploatacji infrastruktury drogowej; • Zmniejszenie zanieczyszczenia powietrza; • Zwiększenie możliwości inwestycyjnych gminy; • Zmniejszenie zjawiska wykluczenia komunikacyjnego; • Zwiększenie dostępności komunikacyjnej gminy; • Zmniejszenie emigracji młodych ludzi; • Aktywizacja osób starszych i z niepełnosprawnością; • Zwiększenie atrakcyjności turystycznej gminy. 	<ul style="list-style-type: none"> • Liczba wypadków komunikacyjnych; • Liczba inwestycji z zakresu infrastruktury drogowej, pieszej i rowerowej; • Wielkość wydatków poniesionych na utrzymanie i eksploatację infrastruktury drogowej; • Poziom czystości powietrza; • Poziom hałasu; • Liczba pasażerów transportu publicznego; • Długość linii i liczba połączeń transportu publicznego; • Liczba inwestycji z zakresu transportu publicznego; • Liczba turystów odwiedzających gminę; • Inne badania jakościowe.
D.3.2. Budowa i modernizacja infrastruktury pieszej i rowerowej.		
D.3.3. Poprawa bezpieczeństwa na skrzyżowaniach i przejściach dla pieszych.		
D.3.4. Budowa i modernizacja parkingów.		
D.3.5. Współpraca gminy z innymi jednostkami samorządu terytorialnego w zakresie organizacji transportu publicznego.		
D.3.6. Budowa nowych i modernizacja istniejących wiat przystankowych.		
D.3.7. Rozwój i dostosowanie do potrzeb mieszkańców oferty połączeń autobusowych.		
D.3.8. Organizacja transportu dla osób starszych i z niepełnosprawnością.		

D.4. Poprawa jakości i dostępności infrastruktury technicznej.

Kierunki działań	Oczekiwane rezultaty	Wskaźniki osiągnięcia
D.4.1. Rozbudowa i modernizacja sieci wodociągowej.	<ul style="list-style-type: none"> • Zwiększenie liczby budynków podłączonych do sieci wodociągowej; • Zwiększenie liczby budynków podłączonych do sieci kanalizacyjnej; • Zwiększenie liczby budynków podłączonych do sieci gazowej; • Poprawa czystości wód i gleby. 	<ul style="list-style-type: none"> • Liczba wybudowanych i zmodernizowanych kilometrów sieci wodociągowej; • Liczba wybudowanych i zmodernizowanych kilometrów sieci kanalizacyjnej; • Liczba wybudowanych i zmodernizowanych kilometrów sieci gazowej; • Liczba osób korzystających z programów wsparcia przy realizacji indywidualnych rozwiązań; • Pomiar czystości środowiska; • Inne badania jakościowe.
D.4.2. Rozbudowa i modernizacja sieci kanalizacyjnej.		
D.4.3. Rozbudowa i modernizacja sieci gazowej.		
D.4.4. Budowa, rozbudowa i modernizacja obiektów infrastruktury technicznej.		
D.4.5. Prowadzenie programów wsparcia i edukacji mieszkańców przy realizacji indywidualnych rozwiązań infrastruktury technicznej.		

IV. CZEŚĆ PRZESTRZENNA

1. MODEL STRUKTURY FUNKCJONALNO-PRZESTRZENNEJ

STRUKTURA SIECI OSADNICZEJ

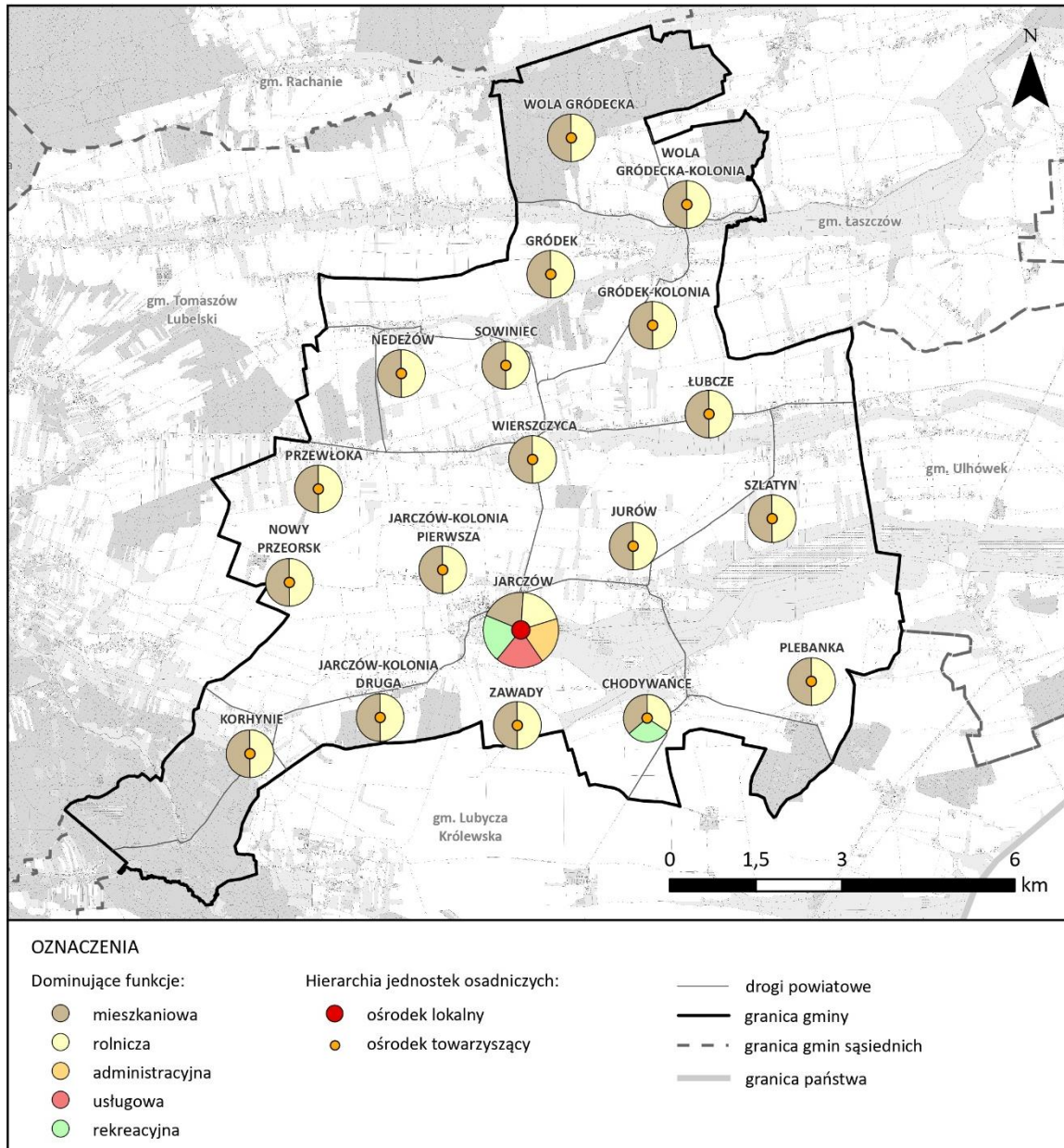
Siedzibą gminy jest Jarczów położony w jej południowej części. Gmina podzielona jest na 19 obrębów ewidencyjnych. Znaczna część miejscowości zlokalizowana jest wzdłuż głównych ciągów komunikacyjnych – dróg powiatowych. Tereny położone na północy i południowym zachodzie pełnią głównie funkcje przyrodnicze. Należą do nich obszary specjalnej ochrony ptaków Natura 2000 oraz rezerwat przyrody, które w większości porastają lasy, w wyniku czego są to tereny mało zaludnione.

Ośrodkiem najintensywniej oddziałującym na gminę jest miejscowość Jarczów, która poza pełnieniem funkcji siedziby administracyjnej jest również miejscem koncentracji podstawowych usług społecznych. Ze względu na swoje oddziaływanie na pozostałe miejscowości w gminie, Jarczów stanowi ośrodek osadniczy o znaczeniu lokalnym.

Istotny wpływ na funkcjonowanie przedmiotowej gminy posiada również siedziba powiatu – Tomaszów Lubelski. Wskazane miasto położone jest w odległości około 15 km w kierunku zachodnim a w jego obrębie zlokalizowane są usługi wyższego rzędu z zakresu oświaty, opieki zdrowotnej i administracji.

Pozostałe wsie pełnią funkcję mieszkaniową oraz rolniczą. W ich obrębie dominuje zabudowa zagrodowa i gospodarstwa rolne tworzące niewielkie miejscowości, najczęściej w typie ulicówek lub rzędówek. Miejscowość Chodywańce dodatkowo wyróżnia się jako miejsce rekreacji ze względu na zlokalizowane na jej terenie ogólnodostępne boisko – siedziby lokalnego klubu piłkarskiego GRAF Chodywańce. Poza budynkami jednostek ochotniczych straży pożarnych oraz obiektami sakralnymi we wsiach brakuje innych usług.

Rysunek 2 Struktura sieci osadniczej gminy Jarczów



Źródło: Opracowanie własne

SYSTEM POWIĄZAŃ PRZYRODNICZYCH

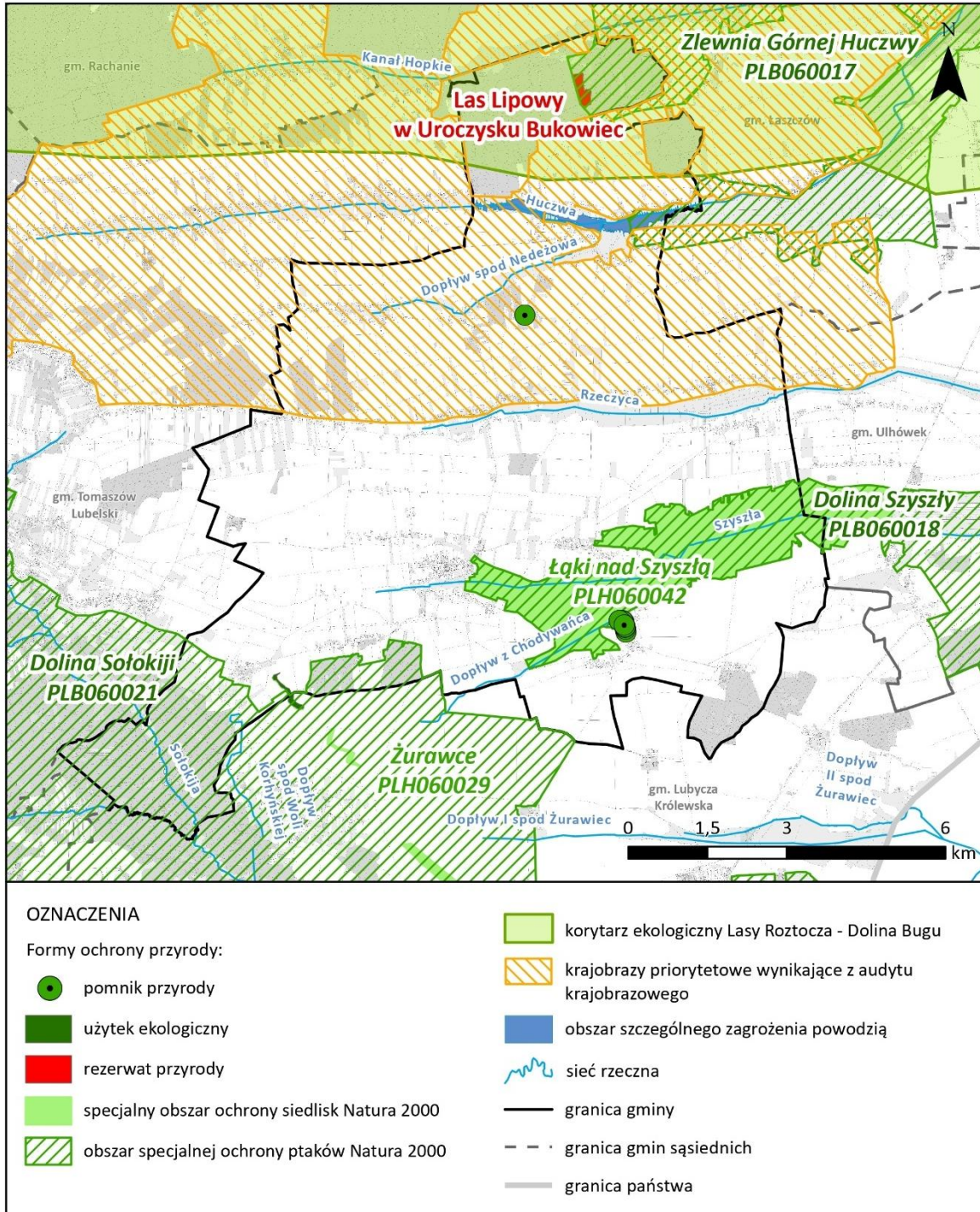
Gmina Jarczów posiada zróżnicowaną rzeźbę terenu. Wysokości bezwzględne w jej obrębie przyjmują wartości od około 210 - 250 m n.p.m. do ok. 310 – 320 m n.p.m. Najniższe wysokości odnotowano w dolinach rzecznych, natomiast najwyższe w zachodniej części gminy.

Lasy porastają około 14,6% całkowitej powierzchni gminy, z czego znaczną część stanowią lasy publiczne (85,3%). Przez jej teren przepływają rzeki: Rzeczyca, Szyszła, Sołokija oraz Huczwa, natomiast jedynie ostatnia z wymienionych stanowi potencjalne zagrożenie powodziowe.

W obrębie gminy Jarczów występują liczne obszary objęte ochroną przyrody. Obszar natura 2000 Zlewnia Górnej Huczwy (PLB060017) i Rezerwat przyrody Las Lipowy w Uroczysku Bukowiec obejmują północny fragment gminy. Obszar natura 2000 Dolina Szyszły PLB060018 oraz Obszar natura 2000 Łąki nad Szyszłą (PLH060042) zajmują tereny położone w pobliżu jej południowo-wschodniej granicy. Natomiast Obszar natura 2000 Dolina Sołokiji PLB060021 oraz Obszar natura 2000 Żurawce (PLH060029) mieszczą się w południowo zachodniej części gminy. Ponadto zlokalizowane są tam również użytek ekologiczny Korhynie i 2 pomniki przyrody, z czego jeden stanowi aleja drzew składająca się z 23 lip drobnolistnych *Tilia cordata*.

Według projektu audytu krajobrazowego województwa lubelskiego na terenie gminy Jarczów zidentyfikowano łącznie 4 typy (bagiennie-łąkowe – głównie bezleśne, leśne, wiejskie, podmiejskie i osadnicze) oraz 6 podtypów krajobrazu. W północnej części gminy wskazano dwa krajobrazy priorytetowe o kodach: 06-851.13-02, 06-851.13-37.

Rysunek 3 System powiązań przyrodniczych



Źródło: Opracowanie własne

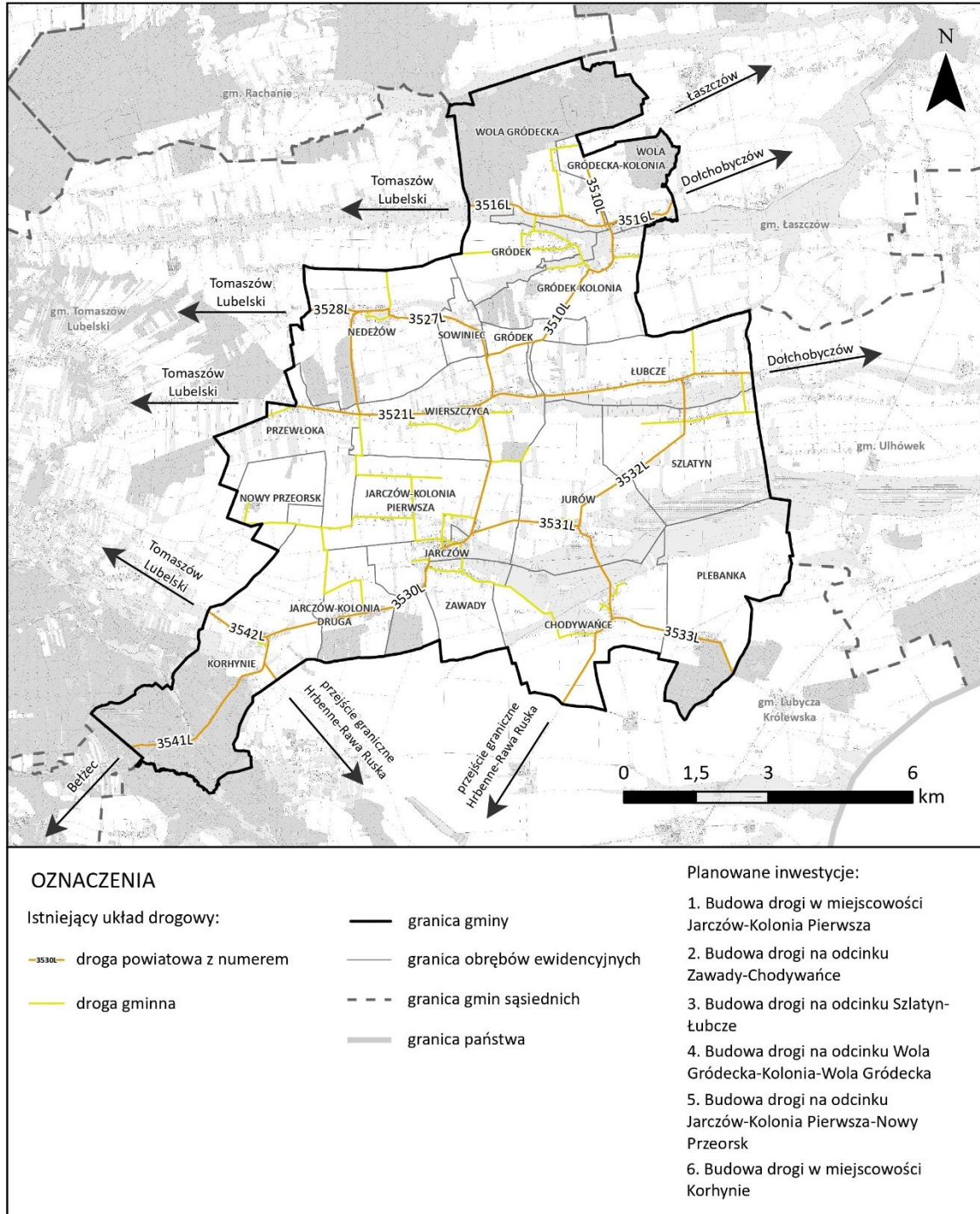
INFRASTRUKTURA TRANSPORTOWA

Układ komunikacyjny gminy Jarczów tworzy 11 dróg powiatowych, 31 dróg gminnych oraz pozostałe ciągi niepubliczne. Przez jej teren nie przebiegają drogi krajowe ani wojewódzkie. Najbliższa droga krajowa – S17 zlokalizowana jest w odległości około 12 km na wschód, natomiast najbliższa droga wojewódzka numer 852 przebiega w oddaleniu około 17 km w kierunku północnym. Komunikacja publiczna w gminie realizowana jest jedynie w formie połączeń autobusowych.

Najbliższa stacja kolejowa zlokalizowana jest w Bełzcu w odległości około 26 km od gminy Jarczów. Wskazana stacja wchodzi w skład linii nr 69 Rejowiec-Hrebenne i obsługuje zarówno ruch pasażerski jak i towarowy. W jej obrębie zatrzymują się jedynie pociągi oferujące połączenia regionalne i lokalne, które umożliwiają dostanie się podróżnym do sąsiednich miejscowości a także do Zamościa, oraz Lublina.

Obecnie w gminie planowane są liczne inwestycje, które mają na celu rozbudowę oraz polepszenie stanu infrastruktury transportowej. Przedsięwzięcia dotyczą zarówno ciągów komunikacyjnych w poszczególnych miejscowościach jak i odcinków ich łączących.

Rysunek 4 Korytarze i elementy sieci transportowych



Źródło: Opracowanie własne

INFRASTRUKTURA TECHNICZNA

Gmina Jarczów dysponuje dobrze rozwiniętą siecią wodociągową zaopatrującą 92,6% jej mieszkańców, natomiast posiada znaczne braki w zakresie rozwoju systemu kanalizacyjnego. Aktualnie prowadzone są działania mające na celu jego rozbudowę. Ponadto na terenie gminy funkcjonują 3 stacje uzdatniania wody oraz 3 zakłady oczyszczania ścieków.

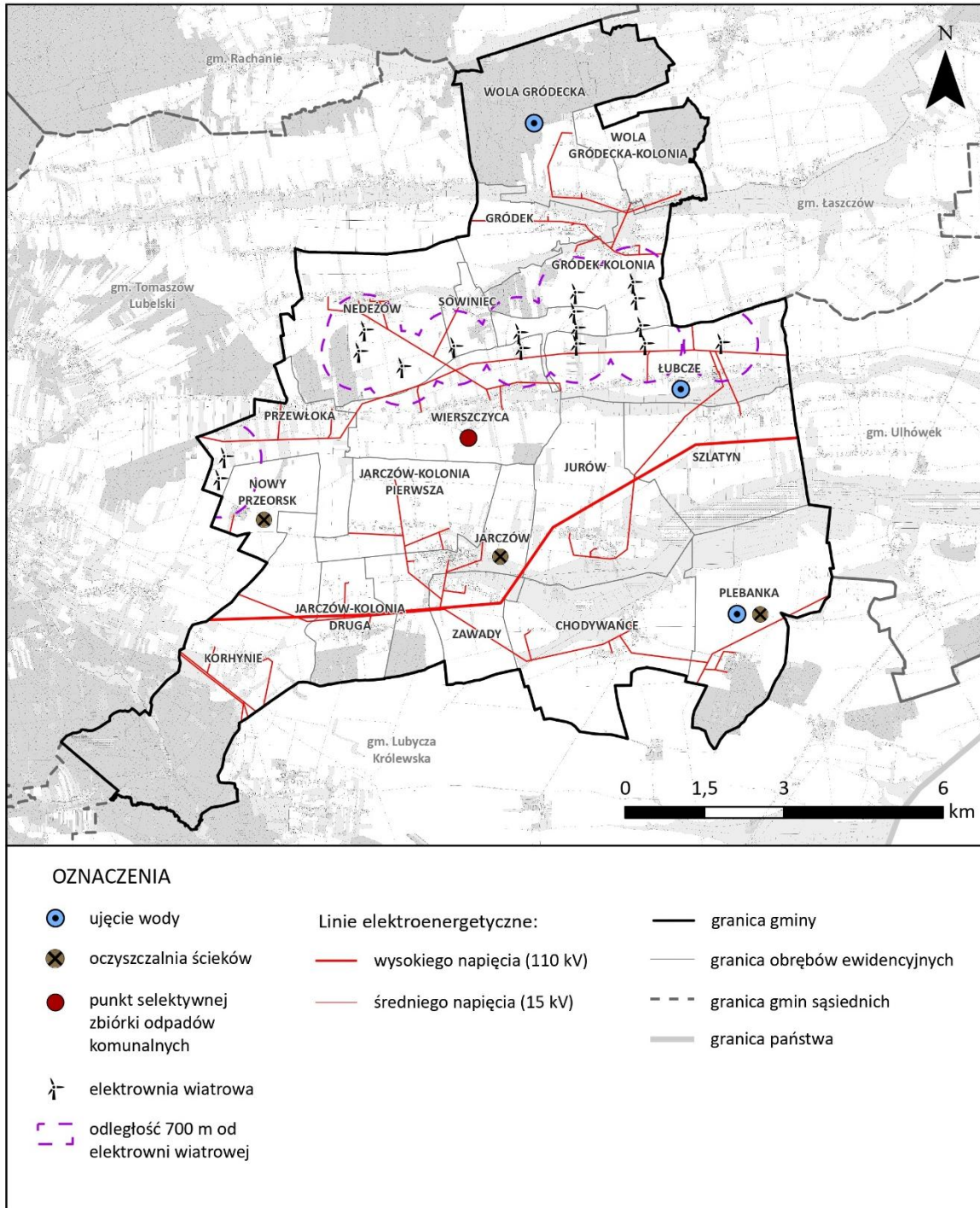
W obrębie wskazanej gminy nie występuje sieć gazowa ani ciepłownicza, a mieszkańcy uzyskują ciepło ze źródeł indywidualnych m.in. w ramach przydomowych pieców.

Gmina jest zaopatrywana w energię elektryczną głównie poprzez sieci średniego napięcia (15 kV), ale przebiega przez nią również linia wysokiego napięcia łącząca gminy Tomaszów Lubelski i Ulhówek (110 kV). Dostawcą tutejszej energii jest PGE Dystrybucja.

Za odbiór odpadów w gminie Jarczów odpowiada firma ECLER Sp. z o. o. Dodatkowo funkcjonuje tam Punkt Selektywnej Zbiórki Odpadów Komunalnych mieszczący się na terenie byłego wysypiska w Wierszyczycy. Gmina Jarczów prowadzi działania mające na celu unieszkodliwienie odpadów zawierających azbest w ramach przyjętego Program usuwania wyrobów zawierających azbest dla Gminy Jarczów na lata 2008-2032.

Na terenie gminy funkcjonują instalacje wykorzystujące odnawialne źródła energii, do których należą: systemy fotowoltaiczne, solarne oraz turbiny wiatrowe. Ostatnie z wyżej wymienionych elementów zlokalizowane są w obrębach: Nowy Przeorsk, Przewłoka, Nedeżów, Wierszyczycy, Sowiniec, Gródek, Gródek-Kolonia oraz Łubcze.

Rysunek 5 Główne elementy infrastruktury technicznej



Źródło: Opracowanie własne

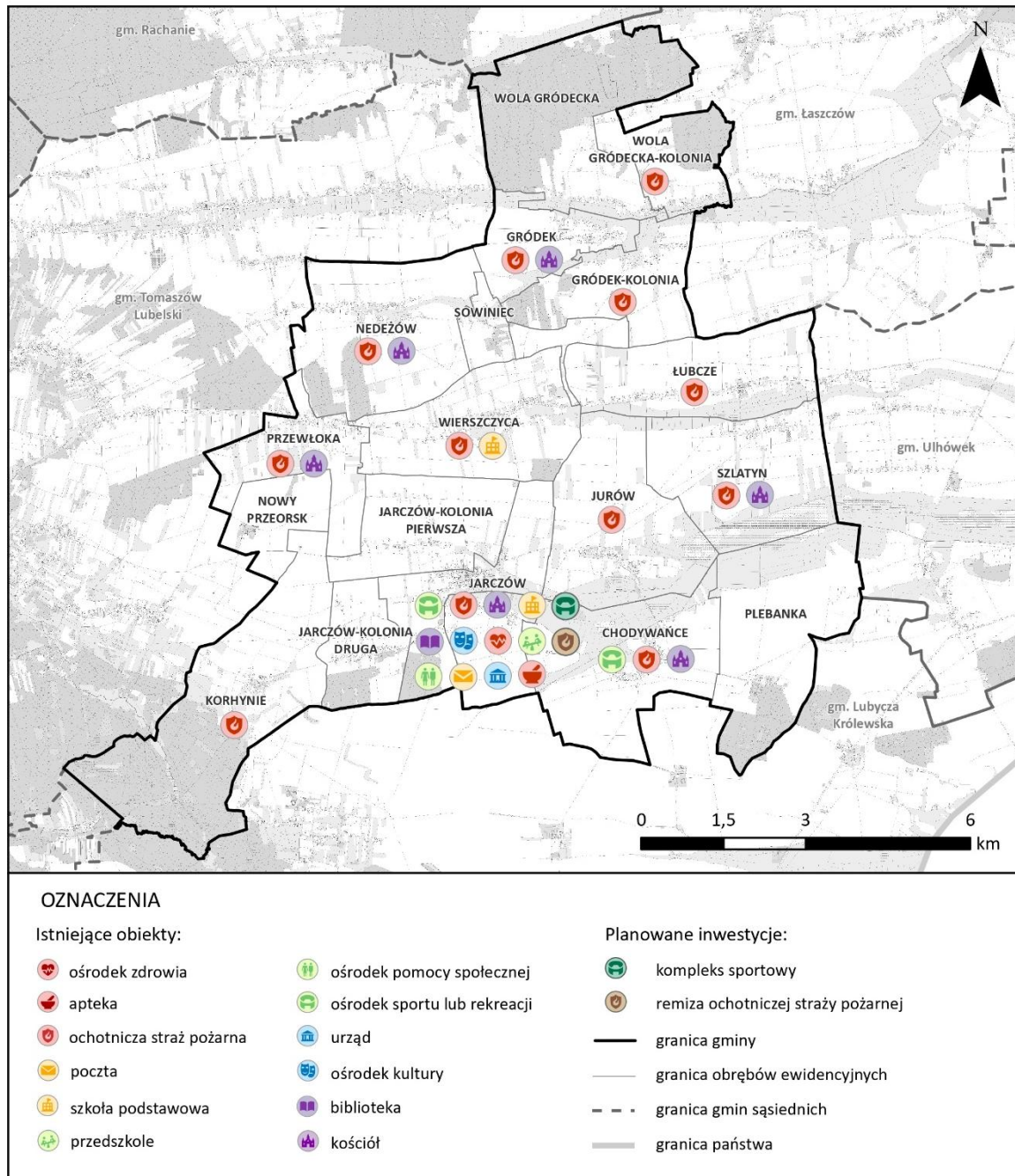
INFRASTRUKTURA SPOŁECZNA

Obiekty tworzące infrastrukturę społeczną w gminie skoncentrowane są w miejscowości Jarczów, natomiast w pozostałych wsiach znajdują się głównie jednostki ochotniczej straży pożarnej oraz kościoły. Ponadto na terenie dwóch z nich zlokalizowana jest filialna szkoła podstawowa oraz boisko sportowe. Koncentracja usług lokalnych w Jarczowie wynika z jego zwartej struktury przestrzennej w porównaniu do pozostałych miejscowości, gdzie dominuje typ ulicówek lub rzędówek.

Aktualne plany inwestycyjne w zakresie rozbudowy infrastruktury społecznej obejmują budowę kompleksu sportowego przy Szkole Podstawowej w Jarczowie oraz budowę remizy strażackiej OSP Jarczów.

Rozwój infrastruktury społecznej powinien przebiegać zgodnie z wyznaczonymi celami strategicznymi oraz kierunkami działań mającymi na celu podniesienie standardu świadczonych usług oraz ich dostępności, szczególnie dla mieszkańców. W zakresie modernizacji i rozbudowy istniejących obiektów kluczowe są uwarunkowania wynikające z charakterystyki danego terenu oraz oczekiwania lokalnej społeczności. Rozwój infrastruktury społecznej jest niezbędny w przypadku powstawania nowych obszarów zabudowy mieszkaniowej.

Rysunek 6 Główne elementy infrastruktury społecznej



Źródło: Opracowanie własne

MODEL STRUKTURY FUNKCJONALNO - PRZESTRZENNEJ

Model struktury funkcjonalno-przestrzennej przedstawiony poniżej jest całościowym przedstawieniem elementów opisanych w poprzednich rozdziałach ze wskazaniem kierunków rozwoju poszczególnych części gminy. Model obrazuje kierunki rozwoju w zagospodarowaniu gminy w oparciu o cele strategiczne i kierunki działań przedstawione w części strategicznej niniejszego dokumentu. Na poniższym rysunku zaprezentowano najważniejsze uwarunkowania wpływające na zmiany w zagospodarowaniu, w szczególności rozwój nowej zabudowy z zakresu sieci osadniczej, środowiska przyrodniczego, sieci komunikacyjnej, sieci infrastruktury technicznej oraz dziedzictwa kulturowego. Kluczowe uwarunkowania występujące w gminie Jarczów to użytki rolne klas I-III oraz sieć osadnicza.

Ze względu na pełne pokrycie gminy miejscowymi planami zagospodarowania przestrzennego oraz występowanie rozległych połąci użytków rolnych o najwyższych klasach bonitacyjnych, zabudowa w gminie Jarczów skupiona jest w centrach miejscowości oraz wzdłuż głównych ciągów komunikacyjnych. Zabudowa nie jest rozproszona, co umożliwi efektywne prowadzenie gospodarki rolnej i systematyczną rozbudowę sieci infrastruktury drogowej i technicznej.

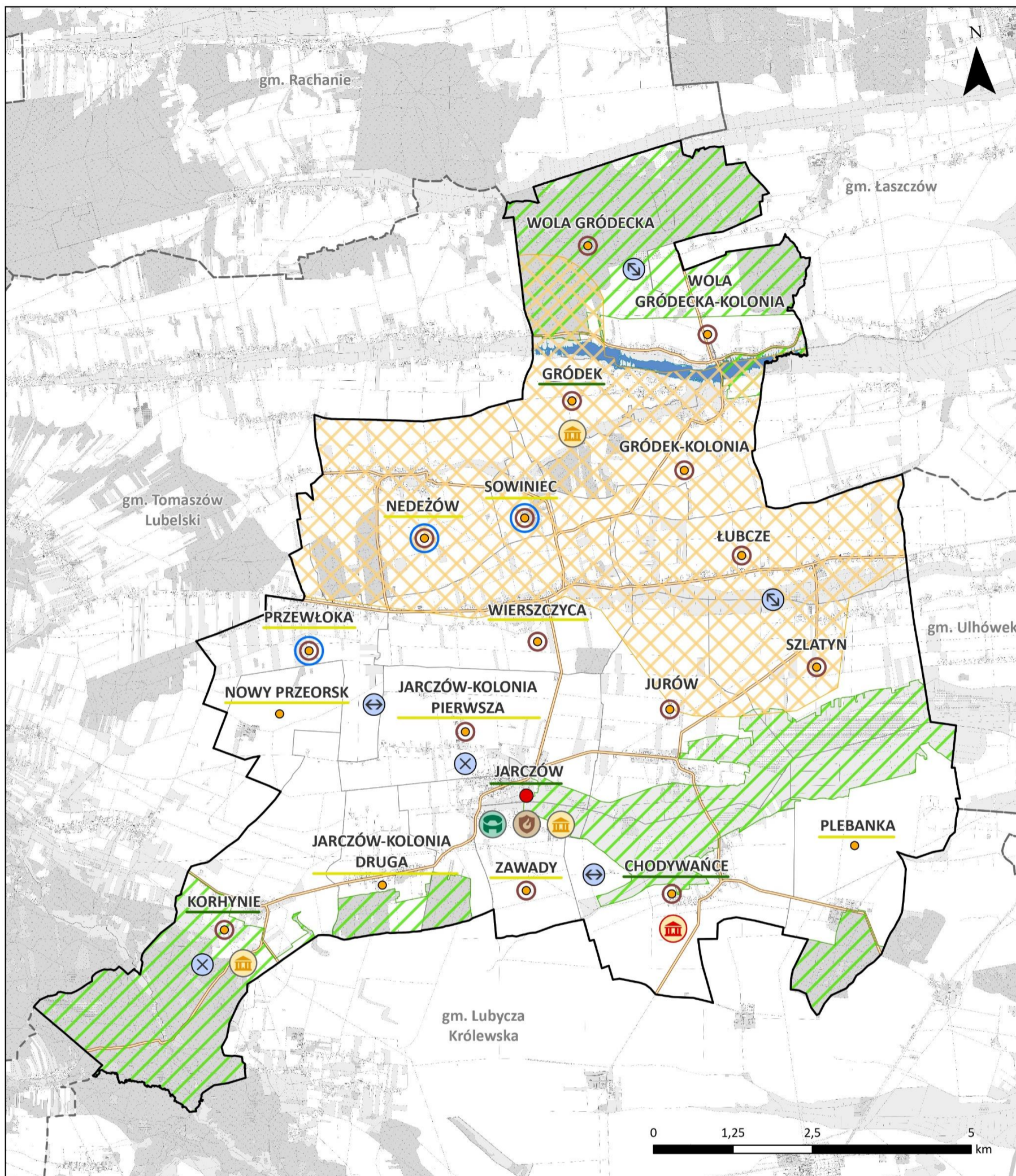
Ze względu na znaczenie administracyjne oraz lokalizację wielu kluczowych obiektów usług publicznych, Jarczów stanowi ośrodek lokalny będący biegunem wzrostu dla pozostałych miejscowości. Siedziba gminy zapewnia mieszkańcom pozostałych wsi wiele ważnych usług, pełni rolę reprezentacyjną i integrującą. W Jarczowie planowane są inwestycje związane z budową remizy strażackiej Ochotniczej Straży Pożarnej oraz kompleksu sportowego przy szkole podstawowej.

Ważnym uwarunkowaniem dla rozwoju gminy jest zasięg obszaru szczególnego zagrożenia powodzią. W zakresie środowiska przyrodniczego istotna ochrona terenów o największych walorach przyrodniczych, czyli terenów objętych formami ochrony przyrody i dolin rzek, które pozytywnie wpływają również na atrakcyjność turystyczną gminy.

Do rozwoju funkcji turystycznej wskazano na modelu struktury funkcjonalno-przestrzennej miejscowości Gródek, Jarczów i Korhynie, w których znajdują się zarówno tereny o walorach krajobrazowych jak i cenne obiekty dziedzictwa kulturowego. Zgodnie z Planem Zagospodarowania Województwa Lubelskiego przyjętym uchwałą Nr XI/162/2015 Sejmiku Województwa Lubelskiego z dnia 30 października 2015 r., w części gminy rekomendowane jest utworzenie parku kulturowego umożliwiającego ochronę i promocję lokalnych zabytków i tradycji.

W zakresie infrastruktury komunikacyjnej w gminie planowana jest budowa kilku dróg. Ze względu na niewystarczający dostęp mieszkańców do sieci wodociągowej i kanalizacyjnej wskazano miejscowości, w których w pierwszej kolejności powinny być realizowane inwestycje dotyczące rozbudowy infrastruktury technicznej. Rozbudowa sieci wodociągowej została wskazana jako działanie priorytetowe w Przewłocze, Sowińcu i Nedeżowie, a sieci kanalizacji sanitarnej w miejscowościach położonych w północnej części gminy oraz w Korhyniach.

Rysunek 7 Model struktury funkcjonalno-przestrzennej



OZNACZENIA

STRUKTURA FUNKCYJNALNO-PRZESTRZENNA

Hierarchia jednostek osadniczych:

- ośrodek lokalny
- ośrodek towarzyszący

Ośrodki predysponowane do rozwoju funkcji:

- Jarczów turystycznej
- Zawady rolniczej

Planowane inwestycje z zakresu infrastruktury społecznej:

- kompleks sportowy
- remiza ochotniczej straży pożarnej

ŚRODOWISKO PRZYRODNICZE

- obszary szczególnego zagrożenia powodzią
- tereny o największych walorach przyrodniczych

UKŁAD KOMUNIKACYJNY

— podstawowy układ komunikacyjny

Planowane inwestycje z zakresu infrastruktury transportowej:

- ⊗ budowa drogi w miejscowości
- ⊕ budowa drogi łączącej miejscowości

INFRASTRUKTURA TECHNICZNA

○ rozwój infrastruktury wodociągowej

○ rozwój infrastruktury kanalizacyjnej

DZIEDZICTWO KULTUROWE

- obiekt wpisany do rejestru zabytków
- obiekt wpisany do rejestru zabytków proponowany do uznania za Pomnik Historii
- rekomendowany park kulturowy

POZOSTAŁE OZNACZENIA

- granica gminy
- granica obszarów ewidencyjnych
- - - granica gmin sąsiednich
- granica państwa

Źródło: Opracowanie własne

2. USTALENIA I REKOMENDACJE W ZAKRESIE KSZTAŁTOWANIA I PROWADZENIA POLITYKI PRZESTRZENNEJ

ZASADY, USTALENIA I REKOMENDACJE W ZAKRESIE OCHRONY ŚRODOWISKA I JEGO ZASOBÓW, W TYM OCHRONY POWIETRZA, PRZYRODY I KRAJOBRAZU

Ustalenia w zakresie ochrony przyrody i krajobrazu

Ustala się następujące zasady ochrony przyrody i krajobrazu:

1. Kształtowanie zabudowy i zagospodarowania terenów objętych formami ochrony przyrody zgodnie z zapisami zawartymi w aktach prawnych o utworzeniu, ustanowieniu lub wyznaczeniu tych form ochrony przyrody oraz planami ochrony.
2. Zachowanie drożności powiązań ekologicznych i ochrona terenów naturalnych w korytarzach ekologicznych.
3. Ochrona bioróżnorodności i siedlisk.
4. Przeciwdziałanie wprowadzaniu gatunków inwazyjnych na tereny naturalne.
5. Ochrona ekosystemów leśnych poprzez ograniczenie przeznaczania lasów należących do gminy i Skarbu Państwa na cele niezwiązane z gospodarką leśną.
6. Ochrona ekosystemów polnych i łąkowych poprzez zatrzymywanie sukcesji leśnej i zapobieganie zarastania łąk.
7. Ochrona krajobrazu przyrodniczego i kulturowego.
8. Wsparcie i promocja zrównoważonej turystyki, w tym agroturystyki jako formy umiarkowanego użytkowania obszarów cennych przyrodniczo.
9. Edukacja ekologiczna mieszkańców gminy i turystów.
10. Tworzenie nowych i utrzymywanie istniejących ścieżek i szlaków turystycznych oraz utrzymanie i konserwacja elementów infrastruktury turystycznej i rekreacyjnej na terenach przyrodniczych.

Ustalenia w zakresie ochrony wód podziemnych i powierzchniowych

Ustala się następujące zasady ochrony wód podziemnych i powierzchniowych:

1. Realizacja programów dotyczących gospodarki wodno-ściekowej i gospodarki odpadów.
2. Regulacja gospodarki wodno-ściekowej – stopniowa eliminacja indywidualnych zbiorników bezodpływowych z terenu gminy.
3. Kontrola wywozu i utylizacji nieczystości ze zbiorników bezodpływowych.
4. Możliwość lokalizacji przydomowych oczyszczalni ścieków poza obszarami występowania wysokiego poziomu wód podziemnych i terenami szczególnego zagrożenia powodziowego.
5. Likwidacja i rekultywacja miejsc nielegalnego składowania odpadów.
6. Zapewnienie odpowiedniego udziału powierzchni biologicznie czynnych na terenach zurbanizowanych umożliwiających infiltrację i retencję wód opadowych.
7. Prowadzenie działań z zakresu adaptacji do zmian klimatu, w tym budowa zbiorników retencyjnych i inwestycji dotyczących zielono-błękitnej infrastruktury.
8. Zachowanie otulin biologicznych wokół cieków wodnych, w tym w szczególności zieleni wysokiej.

Ustalenia w zakresie ochrony gleb

Ustala się następujące zasady ochrony gleb:

1. Ochrona zwartych kompleksów terenów rolnych o wyższych klasach bonitacyjnych przeznaczonych do produkcji rolnej.
2. Ochrona gruntów organicznych położonych w dolinach rzek.
3. Lokalizacja przemysłowych ferm zwierząt hodowlanych na terenach oddalonych od siedlisk ludzkich, poza dolinami rzecznyymi oraz zgodnie z przepisami odrębnymi.
4. Racjonalne stosowanie wapna, nawozów sztucznych i środków ochrony roślin na terenach rolnych, zakaz składowania bezpośrednio na ziemi nawozów, pasz, obornika i innych substancji wykorzystywanych w rolnictwie.
5. Utrzymanie jakości gleby i ziemi na istniejącym poziomie, a w przypadku przekroczenia wymaganych standardów doprowadzenie ich jakości (poprzez działania rekultywacyjne) co najmniej do wymaganej.
6. Prowadzenie działań zwiększających naturalną retencję wody.

Ustalenia w zakresie ochrony powietrza atmosferycznego

Ustala się następujące zasady ochrony powietrza atmosferycznego:

1. Wycofanie z użytkowania kotłów i pieców węglowych o złym stanie technicznym i niskiej sprawności cieplnej w celu ograniczenia niskiej emisji ze spalania węgla w piecach przydomowych.
2. Termomodernizacja i poprawa efektywności energetycznej budynków użyteczności publicznej.
3. Wsparcie i promocja pozyskiwania energii z niskoemisyjnych i odnawialnych źródeł.
4. Utrzymanie istniejących i tworzenie nowych pasów zieleni izolacyjnej w sąsiedztwie głównych szlaków komunikacyjnych.
5. Rozwój lokalnej gospodarki w oparciu o innowacyjne i nowoczesne technologie.

Ustalenia w zakresie ochrony klimatu akustycznego

Ustala się następujące zasady ochrony klimatu akustycznego:

1. Na obszarach, na których zabudowa mieszkaniowa sąsiaduje bezpośrednio z ciągami komunikacyjnymi o największym natężeniu ruchu lub terenami przemysłowymi stosowanie zieleni izolującej lub infrastruktury wyciszającej.
2. Utrzymanie istniejących i tworzenie nowych pasów zieleni izolacyjnej w sąsiedztwie głównych szlaków komunikacyjnych.
3. Modernizacja dróg publicznych i poprawa stanu ich nawierzchni.

ZASADY, USTALENIA I REKOMENDACJE W ZAKRESIE OCHRONY DZIEDZICTWA KULTUROWEGO I ZABYTKÓW ORAZ DÓBR KULTURY WSPÓŁCZESNEJ

Ustala się następujące zasady ochrony dziedzictwa kulturowego, zabytków oraz dóbr kultury współczesnej:

1. Kształtowanie zabudowy i zagospodarowania w terenach stanowisk archeologicznych zgodnie z przepisami odrębnymi z zakresu ochrony zabytków i opieki nad zabytkami.

2. Zachowanie i ochrona historycznych układów przestrzennych wsi.
3. Prowadzenie wszelkich działań inwestycyjnych lub zmiany sposobu zagospodarowania terenu w stosunku do obiektów wpisanych do rejestru zabytków i gminnej ewidencji zabytków zgodnie z przepisami odrębnymi z zakresu ochrony zabytków i opieki nad zabytkami.
4. Adaptacja obiektów zabytkowych oraz cennych kulturowo do nowych funkcji z zachowaniem tradycyjnych form architektonicznych, detali i materiałów.
5. Konserwacja, rewaloryzacja i uporządkowanie zabytkowych i cennych kulturowo dworów, cmentarzy i innych terenów publicznych.
6. Wyeksponowanie zabytków, ich otoczenia oraz walorów krajobrazu kulturowego.
7. Harmonijne wkomponowanie nowej zabudowy i nowego zagospodarowania terenu w istniejący krajobraz kulturowy.
8. Poprawa stanu technicznego oraz rewaloryzacja otoczenia obiektów ujętych w Gminnej Ewidencji Zabytków lub cechujących się wysoką wartością kulturową, ale nie objętych ochroną prawną z zastosowaniem tradycyjnych materiałów oraz zachowaniem historycznej formy architektonicznej i urbanistycznej.
9. Cykliczna aktualizacja Gminnej Ewidencji Zabytków i opracowanie programu ochrony zabytków.
10. Dokumentowanie, zachowanie, ochrona i propagowanie wartości dziedzictwa kulturowego przez władze samorządowe.

KIERUNKI ZMIAN W STRUKTURZE ZAGOSPODAROWANIA TERENÓW, W TYM OKREŚLENIE SZCZEGÓLNYCH POTRZEB W ZAKRESIE NOWEJ ZABUDOWY MIESZKANIOWEJ

Ustala się następujące kierunki zmian w strukturze zagospodarowania terenów:

1. Prowadzenie racjonalnej polityki przestrzennej zgodnej z zasadami zrównoważonego rozwoju i dobrymi praktykami w zakresie planowania urbanistycznego oraz efektywnym wykorzystaniem przestrzeni.
2. Lokalizowanie nowej zabudowy mieszkaniowej w pierwszej kolejności w sąsiedztwie istniejącej zabudowy i w terenach podłączonych do sieci infrastruktury technicznej.
3. Budowa budynków mieszkalnych na potrzeby komunalne.
4. Zapobieganie rozlewaniu się zabudowy, w szczególności na tereny rolne i leśne.
5. Lokalizowanie nowej zabudowy usługowej w sąsiedztwie zabudowy mieszkaniowej, a zabudowy usługowej z zakresu ochrony zdrowia i opieki społecznej oraz związanej ze stałym lub czasowym pobytem dzieci i młodzieży dodatkowo zachowując standardy akustyczne.
6. Wyznaczanie nowych terenów produkcyjnych, przemysłowych i magazynowych na terenach do tego dostosowanych oraz przy wykorzystaniu rozwiązań minimalizujących negatywne oddziaływanie tych obiektów na tereny o innych funkcjach.
7. Zapobieganie powstawaniu konfliktów przestrzennych (sąsiedowania terenów o funkcjach negatywnie na siebie oddziałujących).
8. Ochrona istniejących układów przestrzennych wsi.
9. Ochrona zwartych kompleksów rolnych i leśnych na obszarze wiejskim gminy.

ZASADY, USTALENIA I REKOMENDACJE W ZAKRESIE LOKALIZACJI OBIEKTÓW HANDLU WIELKOPOWIERZCHNIOWEGO

Na terenie gminy Jarczów nie planuje się realizacji obiektów handlu wielkopowierzchniowego.

ZASADY, USTALENIA I REKOMENDACJE W ZAKRESIE LOKALIZACJI KLUCZOWYCH INWESTYCJI CELU PUBLICZNEGO

Inwestycje celu publicznego o znaczeniu lokalnym

Realizowane w przyszłości inwestycje celu publicznego o znaczeniu lokalnym będą dotyczyły m. in.:

- inwestycji w zakresie komunikacji, w tym budowa i modernizacja dróg, chodników, dróg rowerowych, parkingów i placów, wymiana oświetlenia ulicznego, przebudowa skrzyżowań;
- inwestycji w zakresie infrastruktury technicznej, w tym rozbudowa i modernizacja sieci kanalizacji sanitarnej, wodociągowej i gazowej, budowa zbiorników retencyjnych;
- inwestycji w zakresie infrastruktury społecznej, w tym budowa i modernizacja obiektów oświaty, opieki nad dziećmi do lat 3, świetlic wiejskich, obiektów kultury i administracji;
- inwestycji w zakresie sportu, rekreacji i ogólnodostępnych przestrzeni publicznych, w tym dostosowanie infrastruktury do potrzeb osób z ograniczoną mobilnością, budowa i modernizacja obiektów sportu, placów zabaw, parków i skwerów;
- pozostałych inwestycji, w tym np. modernizacja siedzib ochotniczych straży pożarnych, budowa mieszkań komunalnych.

Wymienione wyżej działania nie wyczerpują katalogu inwestycji celu publicznego, jakie mogą zostać zrealizowane w gminie w przeciągu najbliższych 10 lat. Planowane inwestycje powinny przede wszystkim wynikać z lokalnych uwarunkowań i odpowiadać na potrzeby mieszkańców. Ponadto część z wyżej wymienionych przedsięwzięć może być realizowane przez inne podmioty niż gmina lub we współpracy gminy z innymi organami.

Inwestycje celu publicznego o znaczeniu ponadlokalnym

Plan Zagospodarowania Województwa Lubelskiego przyjęty uchwałą Nr XI/162/2015 Sejmiku Województwa Lubelskiego z dnia 30 października 2015 r. wyznacza na terenie gminy Jarczów jedną inwestycję celu publicznego o znaczeniu ponadlokalnym tzn. odbudowę zbiornika wodnego Leliszki na rzece Sołokija. Podmiotem odpowiedzialnym za tę inwestycję jest gmina Tomaszów Lubelski. Inne działania z zakresu inwestycji o znaczeniu ponadlokalnym niewymienione dotychczas w żadnym dokumencie planistycznym lub strategicznym powinny być realizowane z uwzględnieniem lokalnych uwarunkowań oraz być zgodne z dokumentami wyższego rzędu.

KIERUNKI ROZWOJU SYSTEMÓW KOMUNIKACJI, INFRASTRUKTURY TECHNICZNEJ I SPOŁECZNEJ

Kierunki rozwoju systemów komunikacji

Ustala się następujące kierunki rozwoju systemów komunikacji:

1. Zapewnienie optymalnych powiązań drogowych z zewnętrznym układem drogowym, w tym drogami krajowymi i wojewódzkimi przebiegającymi poza granicami gminy i najbliższymi miejscowościami.
2. Realizacja nowych i modernizacja istniejących dróg, ciągów pieszych i rowerowych z zachowaniem odpowiednich parametrów i warunków technicznych określonych w przepisach odrębnych oraz zgodnie z zasadami projektowania uniwersalnego w celu zwiększania dostępności przestrzeni dla osób o ograniczonej mobilności.
3. Realizacja nowych i modernizacja istniejących dróg, ciągów pieszych i rowerowych przy uwzględnieniu możliwości realizacji sieci infrastruktury technicznej w pasie drogowym.
4. Utrzymanie odpowiedniego stanu technicznego istniejących dróg, ciągów pieszych i rowerowych.
5. Rozbudowa systemu dróg rowerowych i ciągów pieszych.
6. Zwiększanie bezpieczeństwa drogowego poprzez m. in. modernizację skrzyżowań, doświetlanie przejść dla pieszych, ograniczanie dopuszczalnej prędkości pojazdów.
7. Rozwój zrównoważonej mobilności i infrastruktury towarzyszącej pojazdom elektrycznym.
8. Rozwój systemu transportu publicznego poprzez rozbudowę sieci linii autobusowych, zakup nowych pojazdów komunikacji publicznej oraz dostosowywanie rozkładów jazdy pojazdów komunikacji publicznej do potrzeb mieszkańców.
9. Zapewnianie w miejscowych planach zagospodarowania przestrzennego oraz przy realizacji inwestycji publicznych odpowiedniej dla planowanych funkcji liczby miejsc postojowych do parkowania pojazdów, w tym dla pojazdów zaopatrzonych w kartę parkingową.

Kierunki rozwoju systemów infrastruktury technicznej

Ustala się następujące kierunki rozwoju systemów infrastruktury technicznej:

1. Rozwój systemów infrastruktury technicznej powinien w pierwszej kolejności służyć zapewnieniu odpowiedniej ilości i jakości wody do picia, na potrzeby gospodarcze oraz na cele przeciwpożarowe.
2. Rozbudowa sieci infrastruktury technicznej w pierwszej kolejności na terenach zabudowanych lub przeznaczonych pod zabudowę w dokumentach planistycznych.
3. Rozbudowa sieci infrastruktury technicznej na tereny przygotowywane pod inwestycje.
4. Przebieg sieci infrastruktury technicznej powinien być projektowany, aby jak najmniej kolidować z planowanym i istniejącym zagospodarowaniem terenu oraz powinien być zgodny z zapisami miejscowych planów zagospodarowania przestrzennego, planu ogólnego gminy oraz przepisami odrębnymi z zakresu ochrony środowiska, wód oraz gruntów rolnych i leśnych.
5. Na obszarach, które nie zostały dotąd podłączone do sieci kanalizacji sanitarnej możliwość stosowania zbiorników bezodpływowych i rozwiązań indywidualnych, w tym przydomowych oczyszczalni ścieków przy zachowaniu wymogów technicznych oraz przepisów odrębnych

z zakresu ochrony środowiska, wód oraz gruntów rolnych i leśnych do czasu objęcia poszczególnych terenów siecią kanalizacji sanitarnej.

6. Rozbudowa sieci gazowej oraz budowa niezbędnych urządzeń infrastruktury gazowej zgodnie z przepisami odrębnymi.
7. Korzystanie z indywidualnych i spółdzielczych instalacji ciepłych o wysokiej sprawności grzewczej i niskim stopniu emisji zanieczyszczeń, w tym z instalacji wykorzystujących odnawialne źródła energii.
8. Wycofanie z użytkowania kotłów i pieców węglowych o złym stanie technicznym i niskiej sprawności cieplnej.
9. Prowadzenie termomodernizacji obiektów użyteczności publicznej, eliminacja wykorzystania węgla jako paliwa w lokalnych kotłowniach i gospodarstwach domowych oraz projektowanie energooszczędnych i ekologicznych instalacji ciepłych w nowoprojektowanych budynkach.
10. Lokalizacja urządzeń wytwarzających energię z odnawialnych źródeł energii zgodnie z przepisami odrębnymi w tym zakresie.
11. Modernizacja istniejących i budowa nowych sieci i urządzeń infrastruktury telekomunikacyjnej zgodnie z przepisami odrębnymi w tym zakresie.
12. Modernizacja istniejących i budowa nowych sieci i urządzeń infrastruktury elektroenergetycznej zgodnie z przepisami odrębnymi w tym zakresie
13. Rozwój selektywnej zbiórki odpadów komunalnych i prowadzenie działań edukacyjnych mieszkańców gminy w zakresie prawidłowego segregowania odpadów.
14. Eliminacja praktyk nielegalnego składowania odpadów, likwidacja tzw. dzikich wysypisk śmieci.
15. Budowa zbiorników retencyjnych.

Kierunki rozwoju systemów infrastruktury społecznej

Ustala się następujące kierunki rozwoju systemów infrastruktury społecznej:

1. Zwiększanie dostępności obiektów infrastruktury społecznej dla osób o ograniczonej możliwości.
2. Zwiększanie dostępności kluczowych obiektów infrastruktury społecznej poprzez rozwój transportu publicznego.
3. Modernizacja istniejących i budowa nowych elementów infrastruktury społecznej zgodnie z przepisami odrębnymi oraz z zasadami projektowania uniwersalnego.
4. Rozwój infrastruktury społecznej przeznaczonej dla dzieci i młodzieży, w tym obiektów sportu, rekreacji, edukacji i opieki nad dziećmi do lat 3.
5. Rozwój infrastruktury społecznej przeznaczonej dla seniorów i osób starszych, w tym obiektów kultury i spędzania wolnego czasu.

ZASADY, USTALENIA I REKOMENDACJE W ZAKRESIE LOKALIZACJI URZĄDZEŃ WYTWARZAJĄCYCH ENERGIĘ O MOCY ZAINSTALOWANEJ PRZEKRACZAJĄCEJ 500 KV

Ustala się następujące zasady lokalizacji urządzeń wytwarzających energię o mocy zainstalowanej przekraczającej 500 kV:

1. Lokalizacja urządzeń wytwarzających energię o mocy zainstalowanej przekraczającej 500 kV z uwzględnieniem istniejących uwarunkowań i przy maksymalnym zminimalizowaniu ewentualnych uciążliwości dla środowiska.

2. Lokalizacja urządzeń wytwarzających energię o mocy zainstalowanej przekraczającej 500 kV zgodnie z przepisami odrębnymi, w tym z zapisami zawartymi w aktach prawnych o utworzeniu, ustanowieniu lub wyznaczeniu znajdujących się w granicach gminy form ochrony przyrody.
3. Strefy ochronne od urządzeń wytwarzających energię o mocy zainstalowanej przekraczającej 500 kV nie mogą wykraczać poza obszary inwestycji.

ZASADY, USTALENIA I REKOMENDACJE W ZAKRESIE LOKALIZACJI PRZEDSIĘWZIĘĆ MOGĄCYCH ZNACZĄCO ODDZIAŁYWAĆ NA ŚRODOWISKO

Ustala się następujące zasady lokalizacji przedsięwzięć mogących znacząco oddziaływać na środowisko:

1. Lokalizacja przedsięwzięć mogących znacząco oddziaływać na środowisko zgodnie z warunkami określonymi w aktach planowania przestrzennego lub decyzji o warunkach zabudowy i zagospodarowania terenu oraz przepisami odrębnymi.
2. Lokalizacja przedsięwzięć mogących znacząco oddziaływać na środowisko zgodnie z warunkami korzystania ze środowiska, wymaganiami dotyczącymi ochrony środowiska oraz działaniami mającymi na celu unikanie, zapobieganie, ograniczanie oddziaływania przedsięwzięcia na środowisko określonymi w decyzji o środowiskowych uwarunkowaniach.
3. W przypadku realizacji inwestycji mogącej znacząco oddziaływać na środowisko nakaz realizacji działań mających na celu zapobieganie, ograniczanie lub kompensację przyrodniczą możliwych negatywnych oddziaływań przedsięwzięć na środowisko.

ZASADY, USTALENIA I REKOMENDACJE W ZAKRESIE KSZTAŁTOWANIA ROLNICZEJ I LEŚNEJ PRZESTRZENI PRODUKCYJNEJ

Zasady kształtowania rolniczej przestrzeni produkcyjnej

Ustala się następujące zasady kształtowania rolniczej przestrzeni produkcyjnej:

1. Prowadzenie działań służących poprawie struktury obszarowej gospodarstw rolnych – stwarzanie dobrych warunków do rozwoju wielkoobszarowych, wielkotowarowych i wyspecjalizowanych gospodarstw rolnych.
2. Ochrona gruntów chronionych klas I-III.
3. Realizacja inwestycji z zakresu melioracji wodnych służąca poprawie stosunków wodnych na terenach rolnych.
4. Prowadzenie procesów scaleń i wymiany gruntów w celu poprawy struktury gospodarstw rolnych.
5. Przeznaczenie terenów o najniższej przydatności produkcyjnej pod zalesienia.
6. Ochrona istniejących zadrzewień śródpolnych i przydrożnych oraz olsów nad ciekami wodnymi, zespołów roślinności wodnej i torfowisk.
7. Zapobieganie rozlewania się zabudowy i zmiany sposobu użytkowania gruntów rolnych o najlepszych klasach bonitacyjnych położonych z dala od istniejącej zabudowy.
8. Lokalizacja przemysłowych ferm zwierząt hodowlanych na terenach oddalonych od siedlisk ludzkich, poza dolinami rzecznyymi oraz zgodnie z przepisami odrębnymi.
9. Prowadzenie działalności rolniczej w sposób minimalizujący uciążliwość dla terenów zabudowy mieszkaniowej oraz emisję zanieczyszczeń do wód i gleb.

10. Wsparcie i promocja gospodarstw agroturystycznych i gospodarstw ekologicznych.

Zasady kształtowania leśnej przestrzeni produkcyjnej

Ustala się następujące zasady kształtowania leśnej przestrzeni produkcyjnej:

1. Zagospodarowanie terenów leśnych zgodnie z planami urządzenia lasów i przepisami odrębnymi.
2. Utrzymanie i ochrona zwartych kompleksów leśnych na obszarze form ochrony przyrody oraz zachowanie ich powiązań z lasami zlokalizowanymi poza granicami administracyjnymi gminy.
3. Zachowanie bioróżnorodności ekosystemów leśnych oraz prowadzenie nasadzeń roślin gatunków natywnych z uwzględnieniem warunków siedliskowych.
4. Lokalizacja nowych oraz utrzymanie i konserwacja istniejących elementów zagospodarowania lasów związanych z rekreacją, wypoczynkiem i gospodarką leśną.
5. Zalesianie działek zadrzewionych i zakrzewionych o niskiej przydatności rolniczej, szczególnie w celu regulacji granicy polno-leśnej

ZASADY, USTALENIA I REKOMENDACJE W ZAKRESIE KSZTAŁTOWANIA ZAGOSPODAROWANIA PRZESTRZENNEGO NA OBSZARACH ZDEGRADOWANYCH I OBSZARACH REWITALIZACJI ORAZ OBSZARACH WYMAGAJĄCYCH PRZEKSZTAŁCEŃ, REHABILITACJI, REKULTYWACJI LUB REMEDIACJI

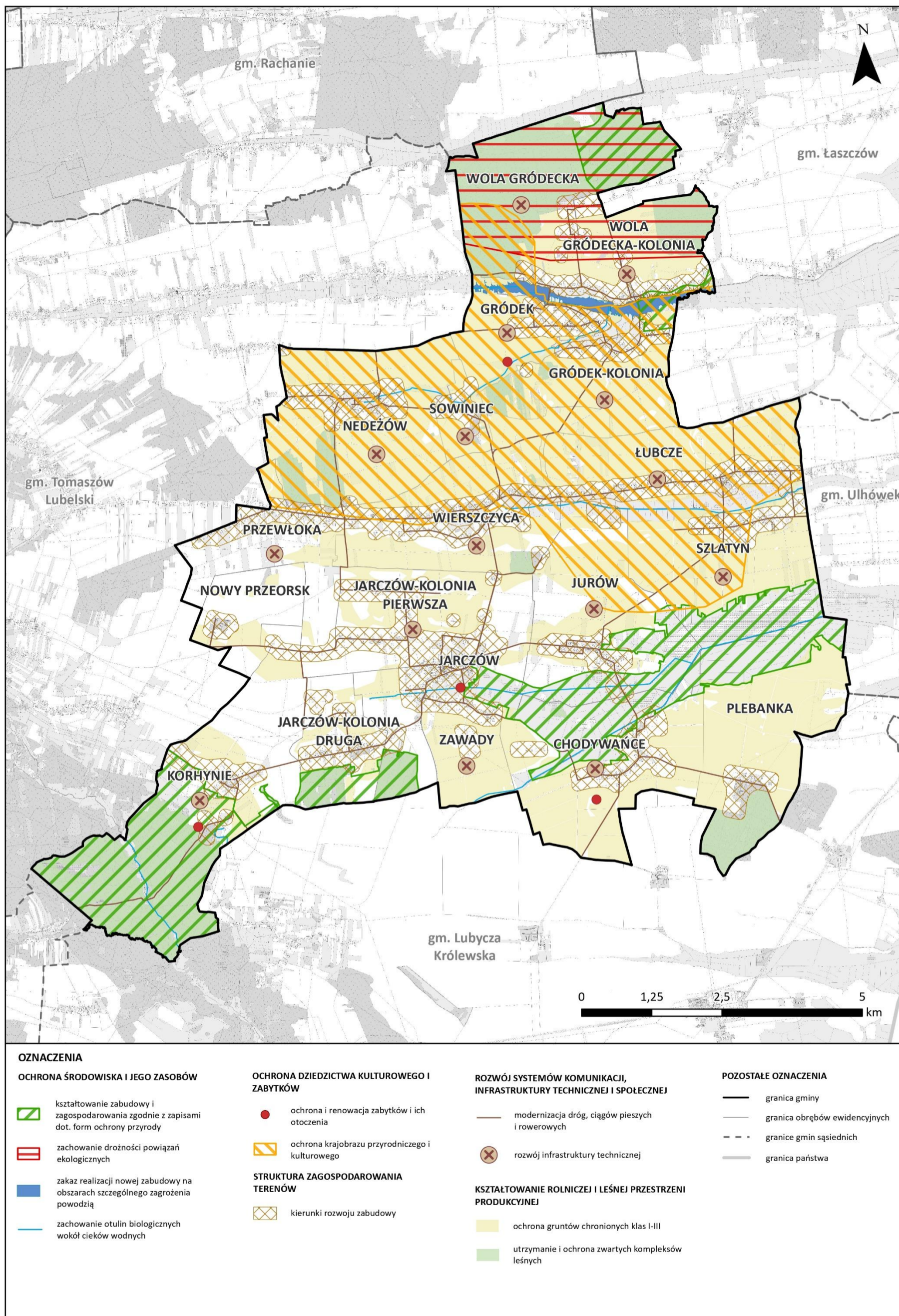
W gminie Jarczów obowiązuje Gminny Program Rewitalizacji Gminy Jarczów na lata 2024-2030 przyjęty uchwałą Nr IX/59/25 Rady Gminy Jarczów z dnia 27 lutego 2025 r. Obszary zdegradowane wyznaczono w zurbanizowanych częściach miejscowości Plebanka, Chodywańce, Nowy Przeorsk, Jarczów, Zawady i Jarczów Kolonia Pierwsza. Jako obszary rewitalizacji wskazano dwa z powyższych obszarów znajdujące się w Chodywańcach oraz Jarczowie, Zawadach i Jarczowie Kolonii Pierwszej. Kształtowanie zagospodarowania przestrzennego na tych obszarach powinno odbywać się zgodnie z zapisami Gminnego Programu Rewitalizacji oraz sprzyjać przeciwdziałaniu negatywnych zjawisk występujących na ww. obszarach. Działania i zasady prowadzenia polityki przestrzennej w obszarach rewitalizacji powinny bezpośrednio wynikać ze zdiagnozowanych problemów i potrzeb społeczności lokalnej oraz być dostosowane do uwarunkowań danego terenu.

Na terenie gminy Jarczów nie występują obszary wymagające przekształceń, rehabilitacji, rekultywacji lub remediacji.

USTALENIA I REKOMENDACJE W ZAKRESIE KSZTAŁTOWANIA I PROWADZENIA POLITYKI PRZESTRZENNEJ – PREZENTACJA GRAFICZNA

Na poniższym zaprezentowano graficzne przedstawień ustaleń i rekomendacji w kształtowaniu polityki przestrzennej gminy Jarczów. Rysunek przedstawia jedynie część ustaleń odnoszących się do konkretnych obszarów w przestrzeni gminy. Warto podkreślić jednak, że zasięgi przestrzenne ukazanych na rysunku ustaleń i rekomendacji dotyczą priorytetów podanych działań i w swoim ogólnym celu nie ograniczają się do wskazanych terenów. Dodatkowo poniższy rysunek stanowi zobrazowanie o małej skali i niskim poziomie szczegółowości, dlatego zarówno granice poszczególnych terenów, jak i lokalizacje planowanych inwestycji powinny być doprecyzowane w aktach planowania przestrzennego i na etapie konkretnych działań inwestycyjnych.

Rysunek 8 Ustalenia i rekomendacje w zakresie kształtowania i prowadzenia polityki przestrzennej gminy – prezentacja graficzna



Źródło: Opracowanie własne

V. CZEŚĆ WDROŻENIOWA

1. OBSZARY STRATEGICZNEJ INTERWENCJI

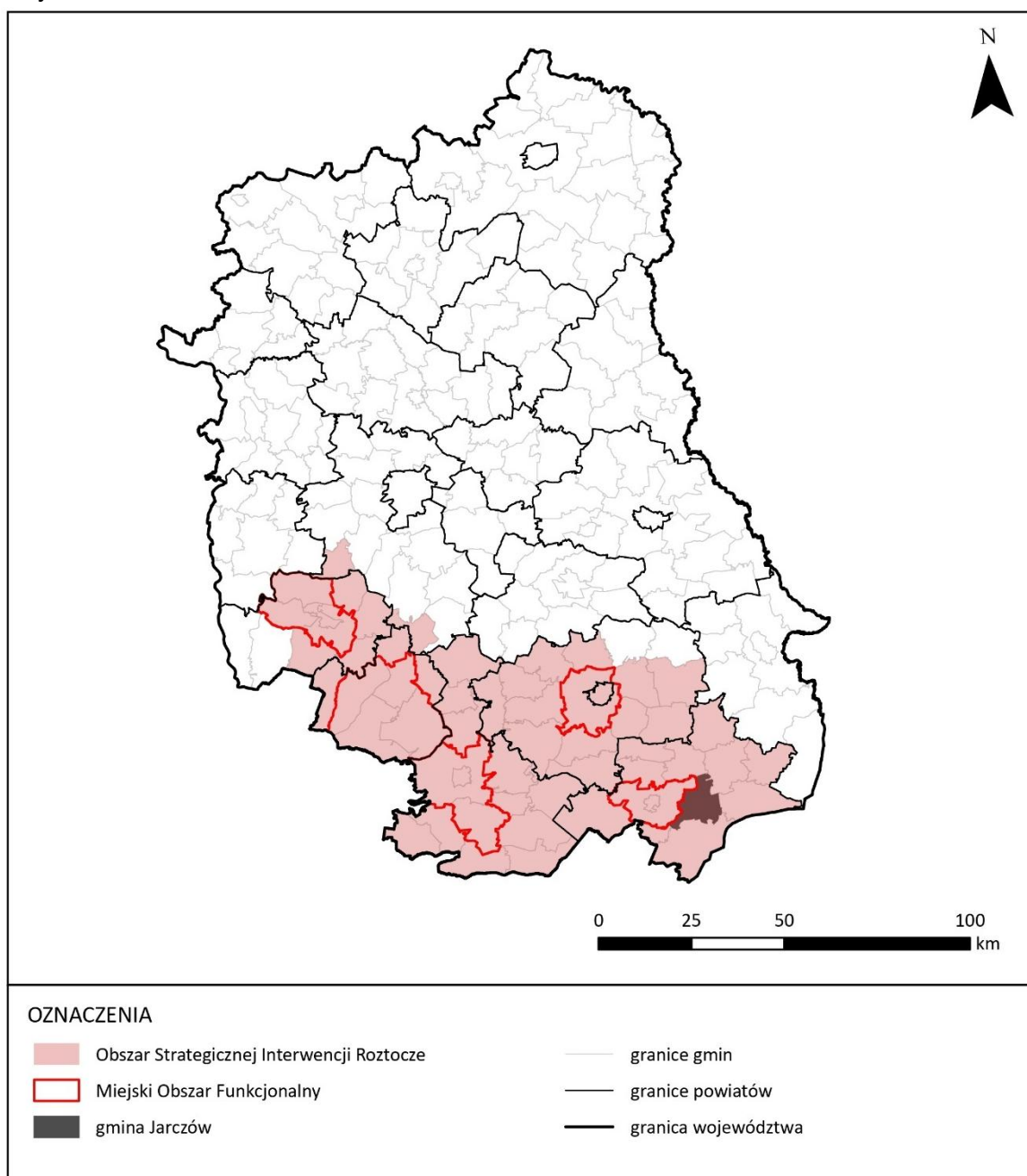
OBSZARY STRATEGICZNEJ INTERWENCJI OKREŚLONE W STRATEGII ROZWOJU WOJEWÓDZTWA

W województwie lubelskim na poziomie regionalnym zostały wyznaczone dwa typy OSI:

- MOF – Miejskie Obszary Funkcjonalne – obejmujące miasta oraz powiązane z nimi funkcjonalnie sąsiednie tereny. Wyznaczenie wskazanych jednostek ma na celu zintegrowane planowanie ich rozwoju na poziomie ponadlokalnym. W Strategii Rozwoju Województwa Lubelskiego zdefiniowano je w postaci:
 - MOF ośrodka wojewódzkiego (LOM),
 - MOF ośrodków subregionalnych,
 - MOF ośrodków lokalnych, tj. obszary funkcjonalne wszystkich pozostałych miast powiatowych w województwie:
- OSI subregionalne – Obszary Strategicznej Interwencji – tworzone w celu planowania wspólnych inicjatyw rozwojowych na poziomie ponadlokalnym z uwzględnieniem istniejących uwarunkowań – potencjału oraz barier. Wyznaczone granice OSI nie są obligatoryjne dla samorządów lokalnych przy definiowaniu obszarów objętych strategiami ponadlokalnymi. W związku z powyższym na terenie OSI możliwe jest sporządzenie kilku strategii ponadlokalnych, a także dopuszcza się opracowanie strategii ponadlokalnych dla terenu znajdującego się w jednym bądź więcej OSI. Wskazano następujące Obszary strategicznej interwencji:
 - OSI Roztocze,
 - OSI Powiśle,
 - OSI Polesie,
 - Podlaski OSI,
 - Żywicielski OSI.

Teren gminy Jarczów należy do OSI Roztocze obejmującego swoim zasięgiem MOF: Biłgoraja, Janowa Lubelskiego, Kraśnika, Tomaszowa Lubelskiego i Zamościa; 41 gmin należących do obszarów zagrożonych trwałą marginalizacją oraz 2 gminy nienależące do obszarów zagrożonych trwałą marginalizacją - Borzechów i Tarnogród. Celem wyznaczenia OSI subregionalnych jest osiągnięcie zrównoważonego rozwoju na terenie całego kraju w sferze społecznej, gospodarczej, środowiskowej oraz przestrzennej z uwzględnieniem istniejących dysproporcji rozwojowych poszczególnych obszarów, a także ich mocnych stron oraz czynników ograniczających.

Rysunek 9 Zasięg Obszaru Strategicznej Interwencji Roztocze oraz położone w jego obrębie Miejskie Obszary Funkcjonalne



Źródło: Opracowanie własne na podstawie Strategii Rozwoju Województwa Lubelskiego do 2030 roku

Rozwój jednostek wchodzących w skład OSI subregionu Roztocza ma opierać się na gospodarowaniu zasobami środowiskowymi i kulturowymi Roztocza oraz Puszczy Sokalskiej pod względem społeczno-gospodarczym.

Głównymi kierunkami interwencji w przypadku OSI Roztocze są:

- Poprawa konkurencyjności gospodarstw rolnych poprzez rozwijanie turystyki na obszarach wiejskich, co przyczyni się do podniesienia atrakcyjności regionalnej oferty turystycznej oraz poprawy sytuacji ekonomicznej gospodarstw,

- Zrównoważony rozwój systemów infrastruktury technicznej w wyniku podniesienia jakości regionalnych i międzyregionalnych połączeń komunikacyjnych drogowych oraz kolejowych,
- Ochrona walorów środowiska poprzez dbanie o wartości przyrodnicze takie jak: krajobrazy, siedliska oraz bioróżnorodność,
- Promocja i rozwój usług prozdrowotnych, uzdrowskowych oraz gospodarki senioralnej możliwe dzięki rozwojowi lokalnej bazy leczenia uzdrowskowego w obrębie występowania naturalnych zasobów leczniczych,
- Innowacyjne wykorzystanie walorów przyrodniczo-kulturowych, rozwój sportu i usług wolnego czasu poprzez m.in. wzbogacenie oferty placówek pełniących funkcje kulturalne, rekreacyjne i edukacyjne; wprowadzenie zróżnicowanych form turystyki (np. konną, nordic walking, kajakową) a także promowanie lokalnego dziedzictwa w postaci lokalnych produktów, twórczości artystycznej oraz organizowania wydarzeń historycznych,
- Wzmocnienie współpracy transgranicznej i międzyregionalnej w wyniku budowy nowych i rozbudowy istniejących obiektów infrastruktury granicznej; wspólnego podejmowania działań zmierzających do ochrony przyrody obszarów przygranicznych oraz poprzez rozwój turystyki transgranicznej.

OBSZARY STRATEGICZNEJ INTERWENCJI KLUCZOWE DLA GMINY

Zgodnie z art. 10e ust. 3 pkt 7, w przypadku zidentyfikowania w gminie obszarów strategicznej interwencji można takowe wyznaczyć w strategii rozwoju gminy. W przypadku gminy Kosów Lacki nie zdefiniowano obszarów wymagających szczególnej interwencji publicznej, a zatem także nie wyznaczono lokalnych obszarów strategicznej interwencji.

2. SYSTEM REALIZACJI STRATEGII, W TYM WYTYCZNE DO SPORZĄDZANIA DOKUMENTÓW WYKONAWCZYCH

SYSTEM REALIZACJI STRATEGII

Realizacja zapisów strategii rozwoju gminy rozpoczyna się od razu po uchwaleniu dokumentu, dlatego proces ten powinien być odpowiednio zaplanowany i monitorowany. Weryfikacja zapisów strategii umożliwiającą jej efektywne wdrażanie zapewnia ówczesna ewaluacja (tzw. ewaluacja ex-ante) oraz analizy i ewaluacje procesu realizacji strategii na różnych etapach programowych. Ewaluacja ex-ante sporządzana jest dla projektu strategii, jeszcze przed jej przyjęciem, aby ocenić jakość, efektywność i zasadność projektowanej polityki rozwoju. W procesie monitorowania realizacji strategii zaleca się także sporządzenie ewaluacji mid-term w połowie okresu obowiązywania dokumentu (tzn. około roku 2030) oraz ewaluację ex-post po zakończeniu jej obowiązywania. Odpowiedni monitoring realizacji strategii pozwoli na analizę procesów społecznych i efektywności zapisów strategii, co umożliwi precyzyjniejsze określenie potrzeb i kierunków działań przy kolejnych dokumentach strategicznych i programowych.

Podmiotami odpowiedzialnymi za wdrażanie zapisów strategii są przede wszystkim organy samorządowe – Wójt jako organ wykonawczy oraz Rada Gminy jako organ uchwałodawczy. Rada Gminy Jarczów uchwała dokument strategii oraz inne dokumenty programowe, wieloletnie prognozy finansowe oraz uchwały budżetowe. Dodatkowo Rada decyduje o ewentualnej potrzebie aktualizacji strategii. Wójt Gminy Jarczów koordynuje realizację przedsięwzięć i inwestycji, podejmuje kluczowe decyzje dotyczące działań strategicznych oraz przygotowuje projekty uchwał i odpowiada za wykonanie budżetu.

Oprócz Wójta i Rady, kluczowymi podmiotami w procesie realizacji strategii będą organy Urzędu Gminy koordynujące przedsięwzięcia opisane w strategii, a także działający w gminie przedsiębiorcy, organizacje społeczne i pozarządowe oraz mieszkańcy. Włączenie lokalnej społeczności w realizację strategii powinno odbywać się przy użyciu różnorodnych narzędzi partycypacji społecznej. Zaangażowanie mieszkańców poprawi efektywność realizacji działań oraz przyczyni się do integracji lokalnej społeczności.

W przypadku realizacji inwestycji będących poza kompetencją władz gminy bądź dotyczących obszarów innych jednostek samorządu terytorialnego, niezbędna będzie współpraca z władzami wojewódzkimi, powiatowymi, wójtami i burmistrzami gmin sąsiednich lub innymi organami i instytucjami.

Wdrażanie zapisów strategii powinno odbywać się zgodnie z zasadami zrównoważonego rozwoju oraz odpowiedzialności społecznej. Okres programowy strategii obejmuje 10 lat, dlatego realizacja działań zostanie rozłożona w tym okresie czasu. Realizacja inwestycji i przedsięwzięć musi być zgodna z budżetem gminy oraz być przeprowadzana w sposób jawny i transparentny dla mieszkańców. Istotne jest także odpowiednie dostosowanie działań, które nie zostały zobrazowane w modelu funkcjonalno-przestrzennym pod względem lokalnych uwarunkowań i lokalizacji.

WYTYCZNE DO SPORZĄDZANIA DOKUMENTÓW WYKONAWCZYCH

W ramach realizacji strategii wykorzystane zostaną różne narzędzia w postaci opracowań sektorowych stanowiących dokumenty wykonawcze jej zapisów. Opisują one w większej szczegółowości zamierzenia i działania planowane do realizacji w ramach konkretnego sektora. Wiele z tych dokumentów stanowi przedłużenie polityki strategicznej zawartej w strategii oraz podczas ich sporządzania bada się ich zgodność z ustaleniami strategii. Dokumenty wykonawcze tworzą dokumenty planistyczne, inne strategie, prognozy finansowe czy różne programy i polityki gminne. W poniższej tabeli przedstawiono wyniki analizy opisanych powyżej dokumentów pod względem zgodności z zapisami niniejszej strategii.

Tabela 3 Analiza aktualności dokumentów operacyjnych gminy Kosów Lacki względem zapisów strategii

<i>Rodzaj dokumentu</i>	<i>Uchwała</i>	<i>Charakterystyka i rekomendacje w zakresie aktualizacji</i>
Studium uwarunkowań i kierunków zagospodarowania przestrzennego gminy Jarczów	Uchwała Nr VII/35/11 Rady Gminy Jarczów z dnia 25 sierpnia 2011 r.	Studium uwarunkowań i kierunków zagospodarowania przestrzennego gminy przedstawia kierunki zagospodarowania przestrzeni gminy oraz wyznacza politykę przestrzenną gminy. W wyniku zmiany przepisów studium zostanie zastąpione wkrótce nowym dokumentem planistycznym – planem ogólnym gminy, dlatego nie wyznacza się rekomendacji do obowiązującego dokumentu studium.
Plan ogólny gminy Jarczów	w opracowaniu Gmina Jarczów przystąpiła do sporządzenia planu ogólnego Uchwałą Nr IX/60/25 Rady Gminy Jarczów z dnia 27 lutego 2025 r.	Plan ogólny gminy to nowy dokument wprowadzony nowelizacją ustawy o planowaniu i zagospodarowaniu przestrzennym. Gmina powinna opracować plan ogólny określający zasady zagospodarowania jej obszaru zgodny z zapisami niniejszej strategii, w tym polityką przestrzenną opisaną w rozdziale IV.
Miejscowe Plany Zagospodarowania Przestrzennego	Uchwała Nr IX/51/03 Rady Gminy Jarczów z dnia 15 grudnia 2003 r. Uchwała Nr XI/52/11 Rady Gminy Jarczów z dnia 8 grudnia 2011 r.	Obowiązujące miejscowe plany zagospodarowania przestrzennego pokrywają w całości obszar gminy Jarczów. Plan z 2003 został stworzony na podstawie na podstawie nieaktualnych przepisów i wiele jego elementów powinno zostać zaktualizowanych i dopasowanych do obecnych potrzeb gminy. Sporządzane w przyszłości plany miejscowe powinny

STRATEGIA ROZWOJU GMINY KOSÓW LACKI NA LATA 2025-2035

		być zgodne z ustaleniami niniejszej strategii, w szczególności z polityką przestrzenną opisaną w rozdziale IV.
Gminny Program Rewitalizacji	Uchwała Nr IX/59/25 Rady Gminy Jarczów z dnia 27 lutego 2025 r.	Dokument aktualny. Kierunkowo zgodny ze strategią. Rekomendowana aktualizacja w wyniku zmiany uwarunkowań lub potrzeb inwestycyjnych.
Wieloletnia Prognoza Finansowa 2025 - 2029	Uchwała Nr VIII/51/24 Rady Gminy Jarczów z dnia 30 grudnia 2024 r.	Dokument aktualny. Wieloletnia Prognoza Finansowa powinna być zmieniana lub aktualizowana zgodnie z potrzebami inwestycyjnymi gminy, w tym uwzględniać przedsięwzięcia zawarte w strategii rozwoju.
Gminne plany i programy obszarowe	-	Obowiązujące obecnie oraz przygotowywane w przyszłości programy, plany i inne dokumenty wykonawcze powinny być zgodne z ustaleniami niniejszej strategii.

Źródło: Opracowanie własne na podstawie danych Urzędu Miasta i Gminy Kosów Lacki

3. RAMY FINANSOWE I ŹRÓDŁA FINANSOWANIA

Niniejszy rozdział opisuje źródła finansowania przedsięwzięć zawartych w ustaleniach strategii. Realizacja zapisów strategii będzie bowiem wymagała nakładów finansowych na równego rodzaju inwestycje i programy zawarte pośród kierunków działań. Polityka strategiczna powinna być nie tylko skuteczna, ale także możliwa do zrealizowania, dzięki sprawnemu planowaniu jej finansowania. Głównym źródłem finansowania zapisów strategii będzie budżet gminy Jarczów, dlatego w procesie realizacji strategii ważne jest zabezpieczenie potrzebnych środków w budżecie oraz planowanie poszczególnych inwestycji w ciągu całego okresu programowego strategii. Najważniejszy dokument określający ramy budżetowe gminy stanowi Wieloletnia Prognoza Finansowa Gminy Jarczów na lata 2025-2029 (uchwała Nr VIII/51/24 Rady Gminy Jarczów z dnia 30 grudnia 2024 roku w sprawie wieloletniej prognozy finansowej).

Inwestycje zapisane w strategii, a leżące w kompetencji innych organów niż gmina będą w całości lub części finansowane ze środków właściwych organów. Innymi źródłami finansowania będą programy i polityki zewnętrzne, takie jak:

- fundusze europejskie, w tym Fundusze Europejskie dla Lubelskiego 2021-2027;
- inne fundusze międzynarodowe np. Fundusze Norweskie;
- fundusze z budżetu państwa, w tym dotacje i programy rządowe;
- fundusze Samorządu Województwa Lubelskiego;
- instrumenty finansowe, w tym pożyczki i kredyty.

Część przedsięwzięć, w szczególności tych, które dotyczą lokalnej społeczności i gospodarki, będzie mogła być finansowana także w części ze środków prywatnych np. w ramach partnerstwa publiczno-prywatnego (PPP). To rozwiązanie może przynieść wiele korzyści zarówno stronie samorządowej, jak i prywatnej oraz polepszyć relacje władz gminy z lokalną społecznością i biznesem.

4. SPÓJNOŚĆ Z DOKUMENTAMI WYŻSZEGO RZĘDU

Ustalenia Strategii Rozwoju Gminy Jarczów na lata 2026-2036 są spójne z zapisami dokumentów wyższego rzędu, tworząc razem z nimi hierarchiczną strukturę zarządzania rozwojem gminy, województwa oraz kraju. Poniżej przedstawiono powiązania zapisów niniejszej strategii z innymi dokumentami. Analizowane opracowania dotyczą różnych poziomów zarządzania: unijnego (umowa partnerstwa dla realizacji polityki spójności 2021-2027 w Polsce), krajowego (Strategia na Rzecz Odpowiedzialnego Rozwoju do roku 2020 (z perspektywą do 2030 r.), Krajowa Strategia Rozwoju Regionalnego 2030), regionalnego (Strategia rozwoju Województwa Lubelskiego do 2030 roku). Gmina Jarczów należy do powiatu tomaszowskiego, który nie posiada aktualnej strategii rozwoju.

Tabela 4 Zgodność Strategii Rozwoju Gminy Kosów Lacki na lata 2025-2035 z dokumentami strategicznymi wyższego szczebla

<i>Obszar strategiczny</i>	<i>A. Społeczeństwo</i>			<i>B. Gospodarka</i>				<i>C. Klimat i Środowisko</i>				<i>D. Przestrzeń</i>			
<i>Cele strategiczne</i>	<i>A.1.</i>	<i>A.2.</i>	<i>A.3.</i>	<i>B.1.</i>	<i>B.2.</i>	<i>B.3.</i>	<i>B.4.</i>	<i>C.1.</i>	<i>C.2.</i>	<i>C.3.</i>	<i>C.4.</i>	<i>D.1.</i>	<i>D.2.</i>	<i>D.3.</i>	<i>D.4.</i>
	<i>Cele Polityki Unii Europejskiej 2021-2027</i>														
1. Bardziej konkurencyjna i inteligentna Europa dzięki promowaniu innowacyjnej i inteligentnej transformacji gospodarczej.				X	X						X				
2. Bardziej przyjazna dla środowiska niskoemisyjna Europa										X	X				
3. Lepiej połączona Europa.														X	
4. Europa o silniejszym wymiarze społecznym.	X	X	X												
5. Europa bliżej obywateli.			X				X								
6. Umożliwienie regionom i ludności łagodzenia wpływających na społeczeństwo, zatrudnienie, gospodarkę i środowisko skutków transformacji w kierunku osiągnięcia celów Unii na rok 2030 w dziedzinie energii i klimatu oraz w kierunku neutralnej dla klimatu gospodarki Unii do roku 2050 w oparciu o porozumienie paryskie.									X						
	<i>Strategia na Rzecz Odpowiedzialnego Rozwoju do roku 2020 (z perspektywą do 2030 r.)</i>														
1. Trwały wzrost gospodarczy oparty coraz silniej o wiedzę, dane i doskonałość organizacyjną.				X	X										
2. Rozwój społecznie wrażliwy i terytorialnie	X	X		X		X						X	X		

<i>Obszar strategiczny</i>	<i>A. Społeczeństwo</i>			<i>B. Gospodarka</i>				<i>C. Klimat i Środowisko</i>				<i>D. Przestrzeń</i>			
<i>Cele strategiczne</i>	<i>A.1.</i>	<i>A.2.</i>	<i>A.3.</i>	<i>B.1.</i>	<i>B.2.</i>	<i>B.3.</i>	<i>B.4.</i>	<i>C.1.</i>	<i>C.2.</i>	<i>C.3.</i>	<i>C.4.</i>	<i>D.1.</i>	<i>D.2.</i>	<i>D.3.</i>	<i>D.4.</i>
zrównoważony.															
3. Skuteczne państwo i instytucje służące wzrostowi oraz włączeniu społecznemu i gospodarczemu.	X	X	X				X								
	<i>Krajowa Strategia Rozwoju Regionalnego 2030</i>														
1.1. Wzmacnianie szans rozwojowych obszarów słabszych gospodarczo.				X	X	X									
1.2. Zwiększenie wykorzystania potencjału rozwojowego miast średnich tracących funkcje społeczno-gospodarcze.	X	X			X								X		
1.3. Przyspieszenie transformacji profilu gospodarczego Śląska.															
1.4. Przeciwdziałanie kryzysom na obszarach zdegradowanych.			X	X	X										
1.5. Rozwój infrastruktury wspierającej dostarczanie usług publicznych i podnoszącej atrakcyjność inwestycyjną obszarów.	X	X			X							X		X	X
2.1. Rozwój kapitału ludzkiego i społecznego.	X	X	X		X										
2.2. Wspieranie przedsiębiorczości na szczeblu regionalnym i lokalnym.				X	X		X								
2.3. Wsparcie dla lokalizacji inwestycji zewnętrznych.					X								X		

<i>Obszar strategiczny</i>	<i>A. Społeczeństwo</i>			<i>B. Gospodarka</i>				<i>C. Klimat i Środowisko</i>				<i>D. Przestrzeń</i>			
<i>Cele strategiczne</i>	<i>A.1.</i>	<i>A.2.</i>	<i>A.3.</i>	<i>B.1.</i>	<i>B.2.</i>	<i>B.3.</i>	<i>B.4.</i>	<i>C.1.</i>	<i>C.2.</i>	<i>C.3.</i>	<i>C.4.</i>	<i>D.1.</i>	<i>D.2.</i>	<i>D.3.</i>	<i>D.4.</i>
3.1. Wzmacnianie potencjału administracji na rzecz zarządzania rozwojem.							X								
3.2. Wzmacnianie współpracy i zintegrowanego podejścia do rozwoju na poziomie lokalnym, regionalnym i ponadregionalnym.							X								
3.3. Poprawa organizacji świadczenia usług publicznych.	X	X													
3.4. Efektywny i spójny system finansowania polityki regionalnej.							X								
<i>Strategia rozwoju Województwa Lubelskiego do 2030 roku</i>															
1.1. Poprawa konkurencyjności gospodarstw rolnych.				X											
1.2. Rozwój przedsiębiorczości wykorzystującej surowce rolne.				X	X	X									
1.3. Rozwój współpracy w sektorze rolno-spożywczym.				X											
1.4. Umacnianie marki lubelskich produktów żywnościowych.				X	X	X									
2.1. Zrównoważony rozwój systemów infrastruktury technicznej															X
2.2. Rozwój miejskich obszarów funkcjonalnych (LOM, ośrodków subregionalnych i lokalnych).	X	X			X	X	X					X	X	X	X

<i>Obszar strategiczny</i>	<i>A. Społeczeństwo</i>			<i>B. Gospodarka</i>				<i>C. Klimat i Środowisko</i>				<i>D. Przestrzeń</i>			
<i>Cele strategiczne</i>	<i>A.1.</i>	<i>A.2.</i>	<i>A.3.</i>	<i>B.1.</i>	<i>B.2.</i>	<i>B.3.</i>	<i>B.4.</i>	<i>C.1.</i>	<i>C.2.</i>	<i>C.3.</i>	<i>C.4.</i>	<i>D.1.</i>	<i>D.2.</i>	<i>D.3.</i>	<i>D.4.</i>
2.3. Wielofunkcyjny rozwój obszarów wiejskich.				X		X		X				X	X	X	X
2.4. Ochrona walorów środowiska.								X		X					
3.1. Wykorzystanie potencjału badawczo-rozwojowego jednostek naukowych oraz wspieranie transferu wiedzy i technologii.											X				
3.2. Wspieranie konkurencyjności i innowacyjności przedsiębiorstw.					X	X					X				
3.3. Promocja i rozwój usług prozdrowotnych, uzdrowiskowych oraz gospodarki senioralnej.		X				X									
3.4. Innowacyjne wykorzystanie walorów przyrodniczo-kulturowych, rozwój sportu i usług wolnego czasu.								X			X	X			
4.1. Rozwijanie kapitału ludzkiego.	X	X			X										
4.2. Poprawa jakości świadczenia usług zdrowotnych.	X	X													
4.3. Włączenie i integracja społeczna.			X												
4.4. Wzmocnienie współpracy transgranicznej i międzyregionalnej.							X							X	
4.5. Bezpieczeństwo publiczne.			X				X								
4.6. Wspieranie oddolnych inicjatyw i poprawa efektywności zarządzania.							X								

Źródło: Opracowanie własne

VI. SPIS RYSUNKÓW TABEL I ZAŁĄCZNIKÓW

SPIS RYSUNKÓW

Rysunek 1 Granice administracyjne gminy Jarczów	9
Rysunek 2 Struktura sieci osadniczej gminy Jarczów	40
Rysunek 3 System powiązań przyrodniczych	42
Rysunek 4 Korytarze i elementy sieci transportowych.....	44
Rysunek 5 Główne elementy infrastruktury technicznej	46
Rysunek 6 Główne elementy infrastruktury społecznej.....	48
Rysunek 7 Model struktury funkcjonalno-przestrzennej	50
Rysunek 8 Ustalenia i rekomendacje w zakresie kształtowania i prowadzenia polityki przestrzennej gminy – prezentacja graficzna.....	59
Rysunek 9 Zasięg Obszaru Strategicznej Interwencji Roztocze oraz położone w jego obrębie Miejskie Obszary Funkcjonalne	61

SPIS TABEL

Tabela 1 Wyniki oceny jakości i dostępu do usług publicznych, dostępności komunikacyjnej, sytuacji gospodarczej oraz walorów środowiskowych uzyskane podczas badania ankietowego.	17
Tabela 2 Analiza SWOT	19
Tabela 3 Analiza aktualności dokumentów operacyjnych gminy Kosów Lacki względem zapisów strategii.....	64
Tabela 4 Zgodność Strategii Rozwoju Gminy Kosów Lacki na lata 2025-2035 z dokumentami strategicznymi wyższego szczebla	67