



DIAGNOZA SYTUACJI SPOŁECZNEJ, GOSPODARCZEJ, PRZESTRZENNEJ I KLIMATYCZNO- ŚRODOWISKOWEJ

**DO STRATEGII ROZWOJU
GMINY JARCZÓW NA
LATA 2026-2036**

Wójt Gminy Jarczów

NAZWA OPRACOWANIA:

**Diagnoza sytuacji społecznej, gospodarczej, przestrzennej
i klimatyczno-środowiskowej przygotowana na potrzeby Strategii
rozwoju gminy Jarczów na lata 2026-2036**

ZLECENIODAWCA:

Gmina Jarczów

WYKONAWCA:

**BUDPLAN Sp. z o.o.
04-327 Warszawa
ul. Kordeckiego 20
tel. 22 870 42 62, fax: 22 870 42 62
e-mail: kontakt@budplan.net
www.budplan.net**

ZESPÓŁ AUTORSKI:

główni projektanci:

mgr inż. Anna Bereś

autorzy opracowania:

**inż. Urszula Bachorska
inż. Anna Dolata
mgr Agata Grzelak
Inż. Małgorzata Żach**

współpraca merytoryczna:

Mateusz Ochwat, Urząd Gminy Jarczów

Spis treści

I.	WSTĘP	6
II.	CHARAKTERYSTYKA GMINY JARCZÓW	7
1.	Historia gminy	7
2.	Położenie administracyjne	7
III.	OBSZAR SPOŁECZNY	9
1.	Demografia	9
2.	Oświata	13
3.	Zdrowie i pomoc społeczna	14
4.	Kultura, sport i rekreacja	15
5.	Mieszkalnictwo	17
6.	Bezpieczeństwo publiczne	17
7.	Podsumowanie obszaru społecznego	18
IV.	OBSZAR GOSPODARCZY	20
1.	Rynek pracy	20
2.	Turystyka	24
3.	Rolnictwo	25
4.	Działalność samorządu	27
5.	Finanse gminy	28
6.	Podsumowanie obszaru gospodarczego	29
V.	OBSZAR PRZYRODNICZY	30
1.	Położenie geograficzne	30
2.	Budowa geologiczna, złoża i osuwiska	33
3.	Wody powierzchniowe i podziemne	33
4.	Zagrożenie powodziowe i zagrożenie suszą	35
5.	Użytki rolne i leśne	38
6.	Formy Ochrony Przyrody	38
7.	Stan środowiska naturalnego	42
8.	Podsumowanie obszaru przyrodniczego	43
VI.	OBSZAR PRZESTRZENNY	44
1.	Powiązania przestrzenne gminy	44
2.	Struktura funkcjonalno-przestrzenna gminy	44
3.	Polityka przestrzenna gminy	46

**DIAGNOZA SYTUACJI SPOŁECZNEJ, GOSPODARCZEJ, PRZESTRZENNEJ I KLIMATYCZNO-
ŚRODOWISKOWEJ GMINY JARCZÓW**

4.	Zabytki.....	49
5.	Transport i komunikacja.....	60
6.	Infrastruktura techniczna	63
7.	Podsumowanie obszaru przestrzennego.....	64
VII.	PODSUMOWANIE I WNIOSKI	65
VIII.	ŹRÓDŁA	68
IX.	SPIS RYSUNKÓW, TABEL, WYKRESÓW.....	69
1.	Spis rysunków.....	69
2.	Spis tabel	69
3.	Spis wykresów	70

I. WSTĘP

Diagnoza sytuacji społecznej, gospodarczej, przestrzennej i klimatyczno-środowiskowej gminy Jarczów stanowi opracowanie przedstawiające analizę uwarunkowań rozwoju gminy przygotowaną w celu sporządzenia Strategii rozwoju gminy Jarczów na lata 2026-2036. Obowiązek sporządzenia diagnozy określony jest w art. 10a ust. 1 ustawy z dnia 6 grudnia 2006 r. o zasadach prowadzenia polityki rozwoju (Dz. U. z 2025 r. poz. 198).

Dokument składa się z pięciu głównych rozdziałów, którymi są: charakterystyka gminy Jarczów, obszar społeczny, obszar gospodarczy, obszar przyrodniczy oraz obszar przestrzenny. W ramach niniejszego opracowania dokonano analizy najistotniejszych uwarunkowań wpływających na funkcjonowanie i rozwój gminy Jarczów. Na podstawie diagnozy sformułowano wnioski służące wyznaczeniu obszarów problemowych i potencjałów gminy, a także definiowaniu ustaleń Strategii.

W celu sporządzenia poniższych analiz wykorzystano m.in. dane z zasobu Urzędu Gminy Jarczów, Głównego Urzędu Statystycznego, Narodowego Instytutu Dziedzictwa oraz inne ogólnodostępne dane. Kompletny wykaz źródeł umieszczono na końcu przedmiotowego dokumentu. Ponadto pod rysunkami, tabelami i wykresami zawarto również odwołania do konkretnych materiałów źródłowych.

Niniejsza diagnoza sytuacji społecznej, gospodarczej, przestrzennej i klimatyczno-środowiskowej stanowi załącznik do Strategii rozwoju gminy Jarczów na lata 2026-2036, w której zawarte zostały jedynie najważniejsze wnioski i podsumowanie diagnozy.

II. CHARAKTERYSTYKA GMINY JARCZÓW

1. Historia gminy

Pierwsze zapisy dotyczące miejscowości Jarczów odnotowano w 1487 roku w czasie, kiedy pod nazwą Konwica przynależała do parafii Uhnów. Do XVII w. wieś należała do rodziny Jarczowskich, natomiast w 1750 roku jej właścicielem został Maurycy Józef Kurdwanowski pełniący funkcje rotmistrza królewskiego oraz starosty baranowskiego. Pięć lat później wieś Jarczów uzyskała prawa miejskie, które władze carskie odebrały jej w 1869 roku¹. Miejscowość pełniła głównie funkcję handlową ze znaczną przewagą ludności żydowskiej w ówczesnej strukturze demograficznej.

W wyniku działań I i II wojny światowej miejscowość Jarczów i jej okolice poniosły znaczne straty zarówno w wymiarze materialnym jak i demograficznym. Jednym z nich było starcie wojsk polskich z Niemcami we wrześniu 1939 r., w wyniku którego śmierć poniosło 46 żołnierzy polskich. Jako kolejne tragiczne wydarzenie odnotowano rozstrzelanie 13 mieszkańców Jarczowa przez oddział SS w maju 1941 roku. Do równie dramatycznych wydarzeń w historii gminy doszło podczas okupacji hitlerowskiej, kiedy miało miejsce wysiedlenie całej wsi. Dotychczasowych mieszkańców zastąpiono Niemcami z rejonu Jugosławii i z nad Wołgi, a ich samych przesiedlono do powiatu biłgorajskiego. Region ucierpiał również w wyniku ataków ukraińskich na wsie polskie, kiedy w kwietniu 1944 roku² oddział UNS-UPA³ zaatakował miejscowość Łubcze i rozstrzelał 116 osób w tym mieszkańców okolicznych wsi oraz kilkunastu Ukraińców. Skutki wojny były szczególnie widoczne w postaci zrujnowanych budynków mieszkalnych i gospodarczych. Całkowitemu zniszczeniu uległa wieś Plebanka, a w 50% ucierpiały m. in. wsie: Korhynie, Szlatyn oraz Łubcze. Natomiast sam Jarczów odznaczał się zniszczeniami obejmującymi ok. 30% zabudowy. Po zakończeniu wojny wiele rodzin z powiatu biłgorajskiego zdecydowało się osiedlić na terenie gminy Jarczów.

Charakterystyczny element wsi Jarczów stanowi okazały, piętnastometrowy kopiec położony w jej centralnej części. Pagórek został usypany w 1936 roku we współpracy młodzieży szkolnej i lokalnej społeczności ku czci marszałka Józefa Piłsudskiego w podziękowaniu za wolność narodu polskiego.

2. Położenie administracyjne

Gmina Jarczów jest gminą wiejską położoną w południowo-wschodniej części województwa lubelskiego, w centralnej części powiatu tomaszowskiego, który od wschodu graniczy z Ukrainą. Jednostka sąsiaduje z gminami: Tomaszów Lubelski, Bełżec, Lubycza Królewska, Ulhówek, Łaszczów oraz Rachanie.

Na gminę Jarczów składa się 18 sołectw: Chodywańce, Gródek, Gródek Kolonia, Jarczów, Jarczów-Kolonia Druga, Jarczów-Kolonia Pierwsza, Jurów, Korhynie, Łubcze, Nedeżów, Nowy

¹ Oficjalny serwis internetowy gminy Jarczów <https://www.gmina-jarczow.pl/index.php?c=page&id=11> [Dostęp: 18.06.2025]

² Strona internetowa Tygodnika Zamojskiego <https://www.tygodnikzamojski.pl/artukul/47532/dluga-lista-zbrodni.html> [Dostęp: 11.07.2025]

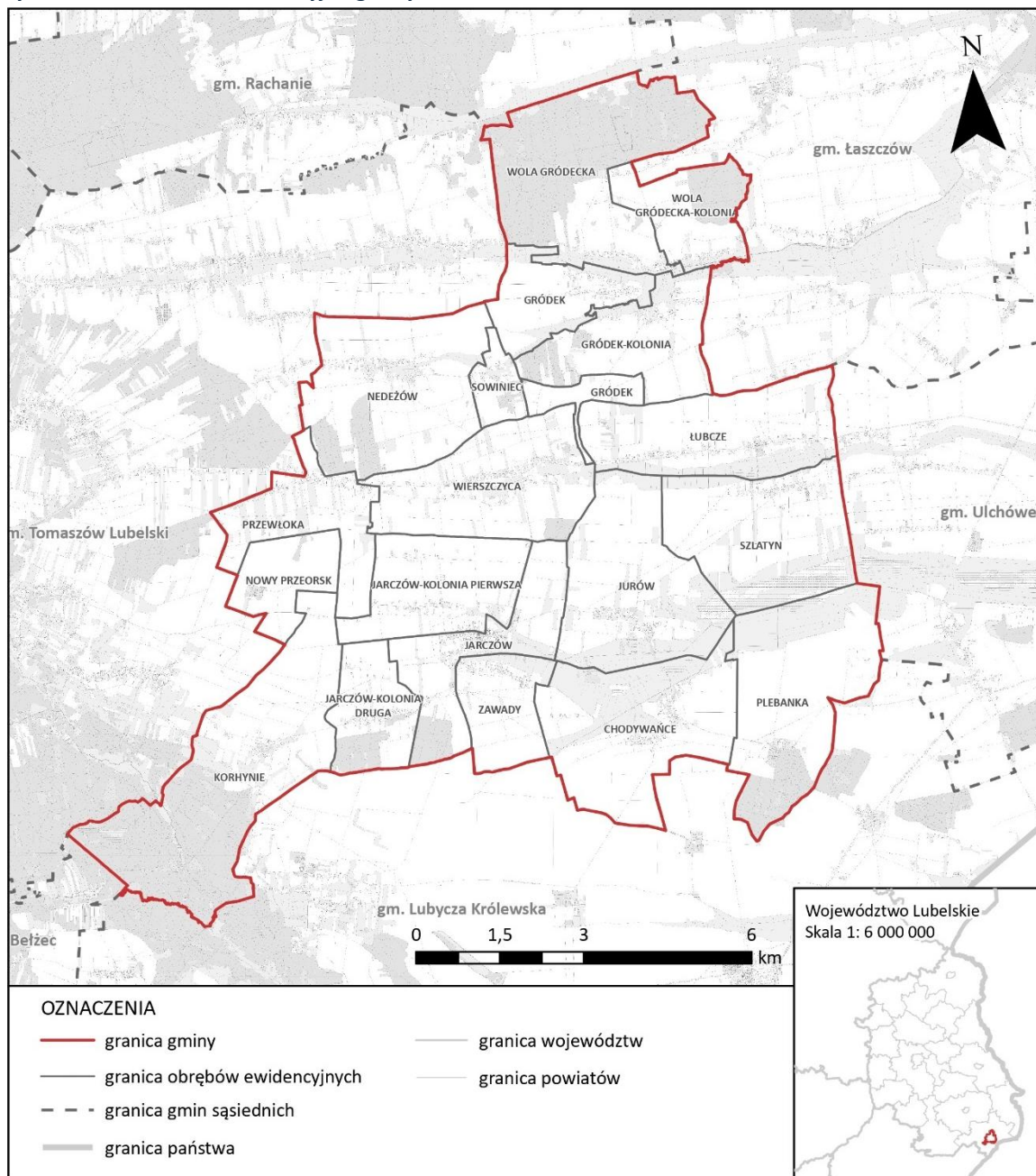
³ Ukraińska Narodowa Samoobrona-Ukraińska Armia Powstańcza

DIAGNOZA SYTUACJI SPOŁECZNEJ, GOSPODARCZEJ, PRZESTRZENNEJ I KLIMATYCZNO-SRODOWISKOWEJ GMINY JARCZÓW

Przeorsk, Plebanka, Przewłoka, Sowiniec, Szlatyn, Wierszczyca, Wola Gródecka (obejmująca dwie miejscowości: Wola Gródecka i Wola Gródecka-Kolonia), Zawady. Siedziba administracyjna gminy zlokalizowana jest w Jarczowie.

Powierzchnia gminy wynosi 106,64 km², co stanowi 7,2% powierzchni powiatu. Największą powierzchniowo miejscowością są Korhynie, natomiast najmniejszą Sowiniec.

Rysunek 1 Granice administracyjne gminy Jarczów



Źródło: Opracowanie własne na podstawie Państwowego Rejestru Granic

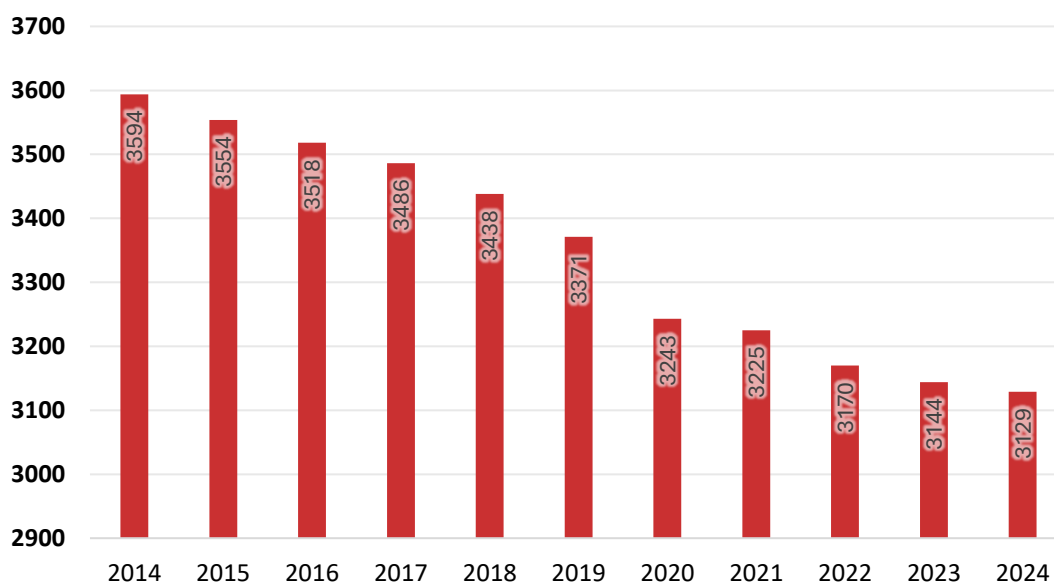
III. OBSZAR SPOŁECZNY

1. Demografia

STRUKTURA DEMOGRAFICZNA

Analiza stanu demograficznego gminy na przestrzeni ostatnich dziesięciu lat wykazała utrzymującą się tendencję spadkową. Według danych Głównego Urzędu Statystycznego na początku badanego okresu przedmiotową gminę zamieszkiwały 3 594 osoby, natomiast w 2024 roku liczba ta spadła do 3 129 mieszkańców, co stanowi różnicę 465 osób. Wyraźny spadek liczby ludności, szczególnie widoczny od 2020 roku, wynika przede wszystkim z ujemnego przyrostu naturalnego, na który wpłynęła również zwiększona liczba zgonów spowodowanych pandemią COVID-19.

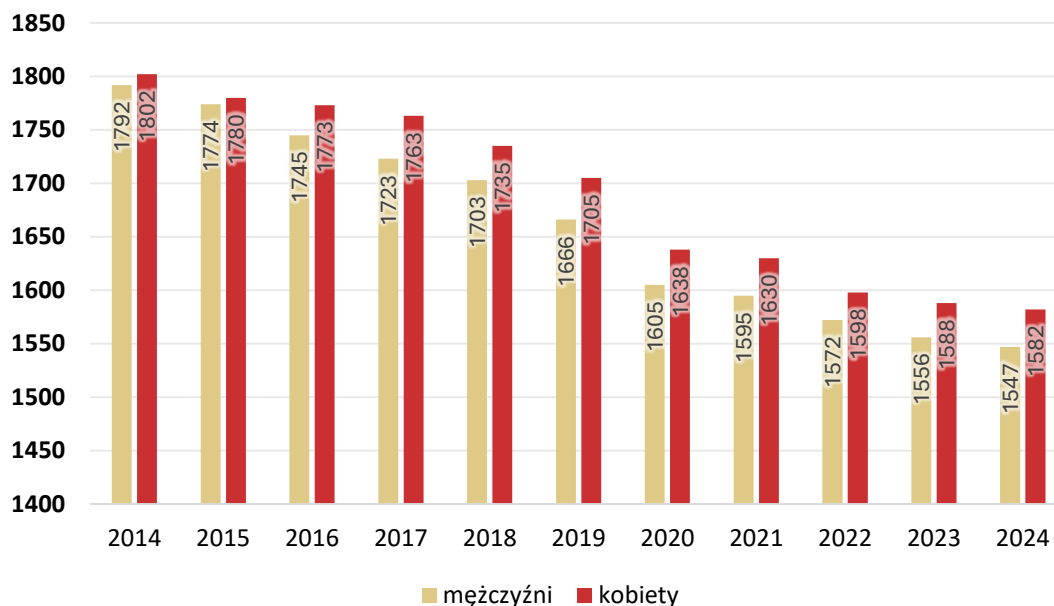
Wykres 1 Zmiana liczby ludności w gminie Jarczów w latach 2014-2024



Źródło: Opracowanie własne na podstawie danych GUS

W gminie Jarczów w latach 2014-2024 liczba kobiet w każdym roku przewyższała liczbę mężczyzn, jednak różnica ta na przestrzeni czasu ulegała zmianom. Największe dysproporcje można zauważyć w 2017 i 2019 roku, kiedy wyniosły one odpowiednio 40 i 39 osób. Od 2014 roku liczba kobiet zmalała o 220 osób, a liczba mężczyzn o 245 osób. Od 2016 roku współczynnik feminizacji utrzymuje się na poziomie 102.

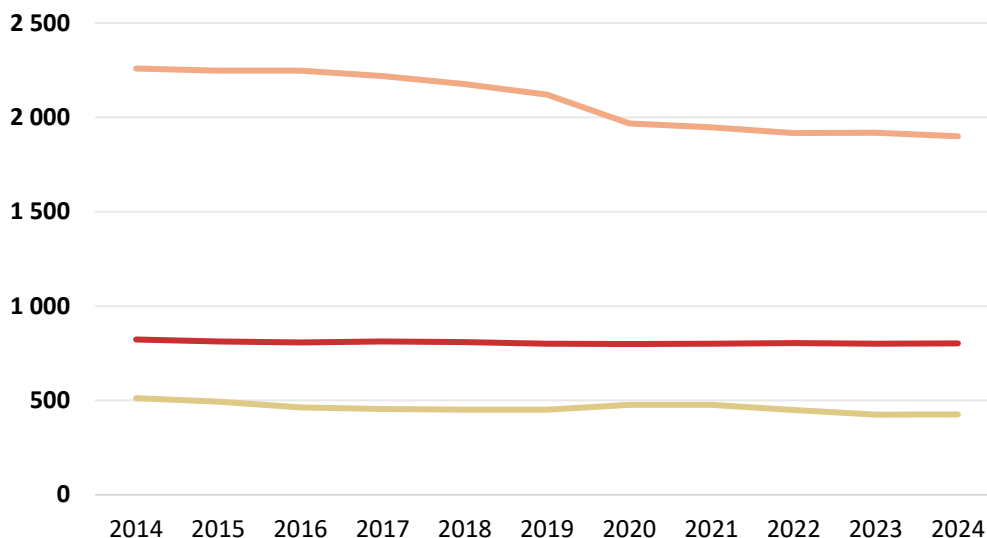
Wykres 2 Zmiana liczby ludności w gminie Jarczów w latach 2014-2024 z uwzględnieniem płci



Źródło: Opracowanie własne na podstawie danych GUS

W przypadku podziału ludności na grupy wiekowe: przedprodukcyjną (14 lat i mniej), produkcyjną (15-59 lat kobiety i 15-64 lata mężczyźni) i poprodukcyjną (powyżej 59 lat kobiety i powyżej 64 lat mężczyźni) w dwóch pierwszych przedziałach można zaobserwować tendencję malejącą. Największy spadek odnotowano w przypadku ludności w wieku produkcyjnym, gdzie różnica między rokiem 2014 a stanem obecnym wynosi 359 osób. Dla porównania w grupie przedprodukcyjnej i poprodukcyjnej różnica w tych samych latach stanowi kolejno 86 i 20 osób. Ponadto w ostatnich latach strukturę demograficzną gminy Jarczów charakteryzuje utrzymująca się na względnie stałym poziomie liczba osób w wieku poprodukcyjnym, co przy jednoczesnym spadku liczby ludności w pozostałych grupach wiekowych, świadczy o postępującym procesie starzenia się społeczeństwa.

Wykres 3 Zmiana liczby ludności według grup wiekowych: przedprodukcyjnej (14 lat i mniej), produkcyjnej (15-59 lat kobiety i 15-64 lata mężczyźni) i poprodukcyjnej (powyżej 59 lat kobiety i powyżej 64 lat mężczyźni) w latach 2014-2024

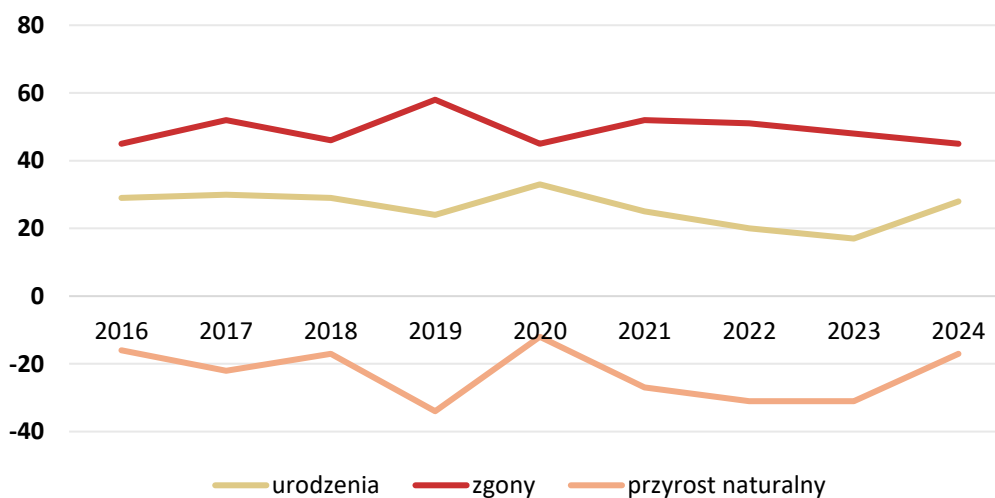


Grupa wiekowa	2014	2015	2016	2017	2018	2019	2020	2021	2022	2023	2024
Ludność w wieku przedprodukcyjnym	512	494	463	455	452	451	476	477	449	425	426
Ludność w wieku produkcyjnym	2 259	2 248	2 247	2 219	2 177	2 120	1 968	1 947	1 917	1 919	1 900
Ludność w wieku poprodukcyjnym	823	812	808	812	809	800	799	801	804	800	803

Źródło: Opracowanie własne na podstawie danych GUS

Przyrost naturalny na przestrzeni ostatnich dziesięciu lat utrzymuje się na ujemnym poziomie. Najniższą wartość przyjął w 2019 roku w wyniku dużej liczby zgonów z towarzyszącą im niewielką liczbą urodzeń. Ujemny przyrost naturalny jest zjawiskiem niekorzystnym prowadzącym do dalszego spadku liczby ludności oraz starzenia się społeczeństwa.

Wykres 4 Zmiana przyrostu naturalnego w latach 2016-2024



Źródło: Opracowanie własne na podstawie danych GUS

DIAGNOZA SYTUACJI SPOŁECZNEJ, GOSPODARCZEJ, PRZESTRZENNEJ I KLIMATYCZNO-SRODOWISKOWEJ GMINY JARCZÓW

Analiza sytuacji demograficznej oprócz badania wewnętrznych zmian poszczególnych wskaźników wymaga również porównania sytuacji w gminie do kraju lub regionu. W przedstawionej poniżej tabeli zawarto wartości wskaźników przyrostu naturalnego w przeliczeniu na 1000 mieszkańców, współczynnika feminizacji oraz współczynnika obciążenia demograficznego dla gminy Jarczów, powiatu tomaszowskiego, województwa lubelskiego i Polski. W odniesieniu do przyrostu naturalnego i współczynnika obciążenia demograficznego Jarczów charakteryzują jedne z najbardziej niekorzystnych wartości. Natomiast w przypadku współczynnika feminizacji wypada podobnie jak powiat tomaszowski.

Tabela 1 Porównanie wybranych wskaźników demograficznych dla kraju, województwa, powiatu oraz gminy Jarczów, dane za 2024 rok

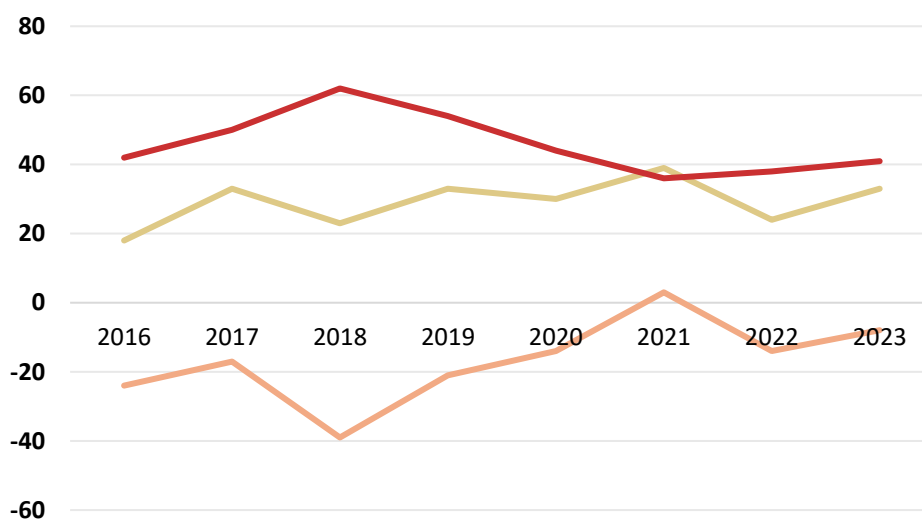
Wskaźnik	Polska	woj. lubelskie	powiat tomaszowski	gmina Jarczów
przyrost naturalny na 1000 mieszkańców	-4,17	-4,91	-5,96	-5,43
współczynnik feminizacji	107	107	104	102
współczynnik obciążenia demograficznego	31,8	33,7	34,8	35,2

Źródło: Opracowanie własne na podstawie danych GUS

MIGRACJE

Na zmniejszającą się liczbę mieszkańców w gminie Jarczów ma wpływ również saldo migracji, które z wyjątkiem 2021 roku pozostawało stale ujemne. Najniższą wartością odznaczał się 2018 rok, kiedy liczba wymeldowań przewyższała niemalże trzykrotnie liczbę zameldowań.

Wykres 5 Zmiana salda migracji w latach 2016-2023



Migracje	2016	2017	2018	2019	2020	2021	2022	2023
Zameldowania ogółem	18	33	23	33	30	39	24	33
Wymeldowania ogółem	42	50	62	54	44	36	38	41
Saldo migracji	-24	-17	-39	-21	-14	3	-14	-8

Źródło: Opracowanie własne na podstawie danych GUS

DIAGNOZA SYTUACJI SPOŁECZNEJ, GOSPODARCZEJ, PRZESTRZENNEJ I KLIMATYCZNO-ŚRODOWISKOWEJ GMINY JARCZÓW

2. Oświata

Według raportu o stanie Gminy Jarczów za rok 2024 opieka w zakresie edukacji na poziomie przedszkolnym realizowana jest jedynie w Gminnym Przedszkolu w Jarczowie, do którego uczęszcza 58 dzieci podzielonych na 3 oddziały. Gmina nie posiada publicznego żłobka. Najbliższa placówka tego typu mieści się w Zamościu położonym w odległości ok. 50 km.

Jedyną szkołą podstawową zlokalizowaną na terenie gminy znajduje się w miejscowości Jarczów i liczy 122 uczniów. Ponadto placówka posiada swoją filię w Wierszyczycy, do której uczęszcza łącznie 19 dzieci – 13 do klas I-VIII oraz 6 do oddziału przedszkolnego.

Tabela 2 Liczba dzieci i oddziałów w szkołach podstawowych i przedszkolu w 2024 roku

Lp.	Placówka	Liczba dzieci		Liczba oddziałów		Średnia liczba dzieci w oddziale	
		Klasy I-VIII	Oddz. Zero	Klasy I-VIII	Oddz. Zero	Klasy I-VIII	Oddz. Zero
1.	Szkoła Podstawowa w Jarczowie	122	-	8	-	15,25	-
2.	Szkoła Filialna w Wierszyczycy	13	6	3	1	2,17	6
3.	Gminne Przedszkole w Jarczowie	-	58	-	3	-	19,33

Źródło: Opracowanie własne na podstawie Raportu o stanie Gminy Jarczów za rok 2024

W gminie Jarczów nie występują szkoły średnie takie jak: licea ogólnokształcące, technika lub szkoły branżowe. Najbliższą miejscowością, która posiada w swojej ofercie edukacyjnej wymienione placówki jest Tomaszów Lubelski oddalony od przedmiotowej gminy o około 15 km. Znajdują się tam:

- I Liceum Ogólnokształcące im. Bartosza Głowackiego,
- II Liceum Ogólnokształcące im. gen. Władysława Sikorskiego,
- Zespół Szkół Techniczno-Zawodowych im. M. Rataja,
- Zespół Szkół Techniczno-Motoryzacyjnych im. Jarosława Dąbrowskiego,
- Branżowa Szkoła I Stopnia Specjalna,
- Branżowa Szkoła I Stopnia w ZS im. M. Rataja,
- Branżowa Szkoła I Stopnia w ZS im. Jarosława Dąbrowskiego.

Uczniowie Szkoły Podstawowej w Jarczowie wyróżniający się wynikami w nauce mają możliwość uzyskania stypendium Wójta Gminy Jarczów przewidzianego w ramach Gminnego Programu Wspierania Edukacji Uzdolnionych Dzieci i Młodzieży realizujących obowiązek szkolny na terenie Gminy Jarczów przyjętego w 2020 r. W wyniku niniejszego programu w 2024 r. stypendium naukowe otrzymało łącznie 6 uczniów.

Gmina Jarczów realizuje również zadania z zakresu dowozu dzieci do placówek oświatowych położonych w obrębie gminy. W 2024 r. z tej usługi skorzystało średnio 100 uczniów. Ponadto przeznaczono również środki na dofinansowanie kosztów transportu dwóch uczniów niepełnosprawnych, posiadających zaświadczenia o konieczności specjalnego kształcenia.

3. Zdrowie i pomoc społeczna

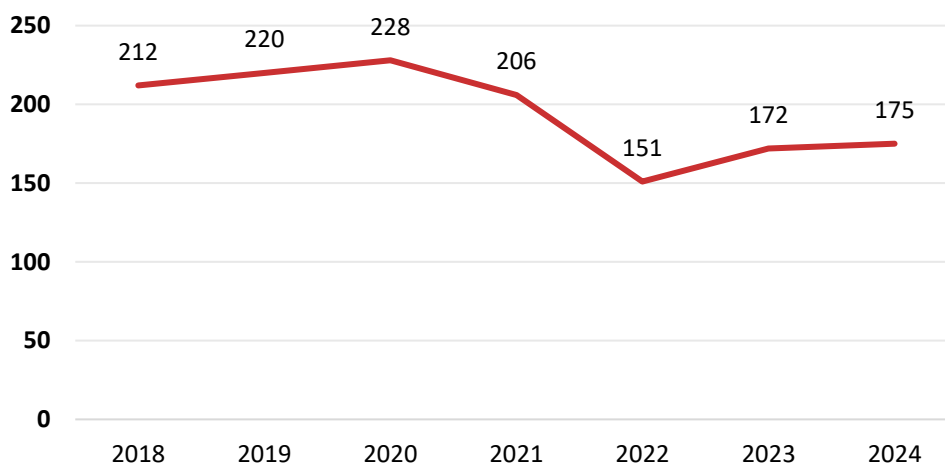
OCHRONA ZDROWIA

Na terenie gminy nie prowadzą działalności zarządzane przez nią podmioty lecznicze. Natomiast funkcjonuje tam Niepubliczny Zakład Opieki Zdrowotnej Poradnia Rodzinna w Jarczowie oferujący podstawowe świadczenia medyczne. W ramach niniejszej placówki pacjenci mogą skorzystać m.in. z usług lekarza rodzinnego, pielęgniarki oraz położnej. Ponadto w obrębie gminy funkcjonuje jedna apteka zlokalizowana w Jarczowie przy ul. Józefa Piłsudskiego 3. Najbliżej położonym szpitalem jest Samodzielny Publiczny Zespół Opieki Zdrowotnej w Tomaszowie Lubelskim oddalony od przedmiotowej gminy o ok. 15 km. Natomiast w przypadku konieczności wykonania specjalistycznych badań lub hospitalizacji pacjenci kierowani są również do dalszych miejscowości takich jak Zamość czy Lublin oddalonych o odpowiednio 55 i 140 km.

POMOC SPOŁECZNA

Podmiotem realizującym zadania z zakresu opieki społecznej w gminie jest Gminny Ośrodek Pomocy Społecznej w Jarczowie. Działalność wskazanej instytucji skupia się na zaspokajaniu podstawowych potrzeb życiowych mieszkańców oraz zapewnieniu im godnych warunków bytowych. Według Raportu o stanie Gminy Jarczów za 2024 rok do głównych przyczyn pobierania świadczeń pomocy społecznej należały: bezrobocie, niepełnosprawność, ubóstwo, długotrwała choroba a także potrzeba wsparcia rodzin wielodzietnych. Po 2020 roku nastąpił znaczny spadek liczby osób objętych pomocą społeczną. W 2022 roku odnotowano najniższą wartość wynoszącą 151 osób, natomiast od tego czasu obserwuje się tendencję wzrostową.

Wykres 6 Liczba osób objętych pomocą społeczną w latach 2018-2024



Źródło: Opracowanie własne na podstawie Raportów o stanie Gminy Jarczów za lata 2018- 2024

Gmina Jarczów podejmuje liczne działania mające na celu wsparcie rodzin znajdujących się w sytuacjach kryzysowych. Wśród pomocy niematerialnej można wyróżnić m.in. pracę socjalną i poradnictwo w rodzinach dysfunkcyjnych, a także świadczenie specjalistycznych usług opiekuńczych. Natomiast wsparcie materialne realizowane jest głównie poprzez udzielanie pomocy finansowej oraz

rzeczowej. Ponadto Gminny Ośrodek Pomocy Społecznej w ramach wsparcia socjalnego realizuje państwowy program „Posiłek w szkole i w domu”.

Karta Dużej Rodziny stanowi system ulg i rozszerzonych uprawnień, z których beneficjenci (rodziny posiadające 3 i więcej dzieci) mogą skorzystać w ofercie m.in. sektora spożywczego, paliwowego oraz obiektów rekreacyjnych. Jest to inicjatywa, która ma na celu zwiększenie dostępności różnego rodzaju usług oraz dóbr dla rodzin wielodzietnych. W 2024 roku w gminie Jarczów wydano 11 przedmiotowych kart. Ponadto we współpracy z Ośrodkiem Pomocy Społecznej działa Zespół Interdyscyplinarny do Spraw Przeciwdziałania Przemocy Domowej. W ramach działalności niniejszej instytucji w 2024 roku odbyło się 11 posiedzeń w wyniku, których wsparciem objęto 5 rodzin. Osoby doświadczające przemocy otrzymały pomoc w postaci konsultacji psychologicznych oraz prawnych udzielonych w Ośrodku Interwencji Kryzysowej w Tomaszowie Lubelskim.

W 2024 roku Gminny Ośrodek Pomocy Społecznej wdrożył szereg działań skierowanych do osób starszych, samotnych oraz niepełnosprawnych. W tym przypadku pomoc obejmowała m.in. realizację specjalistycznych usług dedykowanych osobom z zaburzeniami psychicznymi, udzielanie wsparcia finansowego oraz wyposażenie w produkty spożywcze. Instytucja poniosła również część kosztów z tytułu pobytu jednej osoby w Domu Pomocy Społecznej w Tyszowcach. Ponadto wsparcie finansowe objęło również osoby niepełnosprawne wraz z ich opiekunami w postaci udzielenia: 704 zasiłków pielęgnacyjnych, 12 zasiłków dla opiekunów, 359 świadczeń pielęgnacyjnych oraz 18 specjalnych zasiłków opiekuńczych. W ramach pomocy socjalnej 6 dzieci z niepełnosprawnością skorzystało z pomocy w formie zajęć prowadzonych przez logopedę, psychologa i pedagoga specjalnego, natomiast pomoc asystenta osobistego uzyskało 7 osób w tym 5 o poważnym stopniu niepełnosprawności.

Gmina prowadzi również liczne działania mające na celu aktywizację i zapobieganie wykluczeniu osób bezrobotnych. Wśród form udzielonej pomocy należy wyróżnić m.in.: powiadamianie o dostępnych ofertach pracy z Powiatowego Urzędu Pracy w Tomaszowie Lubelskim oraz zachęty do uczestnictwa w szkoleniach i kursach mających na celu podnoszenie kwalifikacji.

4. Kultura, sport i rekreacja

KULTURA

W gminie Jarczów zadania z zakresu edukacji oraz promowania kultury i wiedzy wykonuje Samorządowy Ośrodek Kultury (SOK). Niniejsza instytucja składa się z Domu Kultury i Biblioteki Publicznej znajdujących się w Jarczowie oraz z punktu bibliotecznego funkcjonującego w Szkole Filialnej w Wierszycy. SOK koncentruje się przede wszystkim na edukacji kulturalnej lokalnej społeczności poprzez m.in. organizację różnego rodzaju festiwali oraz konkursów, a także zrzeszanie mieszkańców w koła zainteresowań. Istotnymi aspektami działalności Samorządowego Ośrodka Kultury są również przedsięwzięcia przyczyniające się do zachowania i promocji lokalnego dziedzictwa kulturowego oraz koordynacja inicjatyw w obrębie gminy.

Na terenie gminy Jarczów aktywnie działają koła gospodyń wiejskich oraz zespoły śpiewacze stanowiące istotny element lokalnej społeczności i dziedzictwa kulturowego. Działalność wspomnianych grup w istotnym stopniu przyczynia się do zachowania i wzbogacenia walorów

kulturalnych regionu poprzez ich czynne uczestnictwo w wydarzeniach okolicznościowych. W 2024 roku w gminie Jarczów funkcjonowało 7 zespołów śpiewaczych, którym Samorządowy Ośrodek Kultury zapewniał wsparcie instruktora muzycznego oraz finansowanie kosztów transportu na występy i konkursy. Należały do nich: „Jarczowianki” z Jarczowa, „Czerwona Jarzębina” z miejscowości Jarczów-Kolonia Druga, „Malwy” z Jurowa, „Złote Kłosa” z Łubcza, „Stokrotki” z Chodywaniec, „Honoratki” z miejscowości Gródek-Kolonia oraz „Uśmiech” z miejscowości Jarczów-Kolonia Pierwsza. Inną formą aktywnego uczestnictwa w społeczno-kulturalnym życiu regionu są koła gospodyń wiejskich, które na terenie gminy Jarczów funkcjonują w miejscowościach: Chodywańce, Gródek, Gródek-Kolonia, Jarczów, Jarczów-Kolonia Druga, Jarczów-Kolonia Pierwsza, Jurów, Korhynie, Łubcze, Nedeżów, Nowy Przeorsk, Plebanka, Przewłoka, Szlatyn, Wierszczyca, Zawady.

W strukturze Gminnego Ośrodka Pomocy Społecznej w Jarczowie funkcjonuje Klub SENIOR+, który powstał w ramach Programu Wieloletniego „Senior+” na lata 2015-2020. Głównym celem stowarzyszenia jest aktywizacja i integracja osób starszych poprzez zapewnienie im atrakcyjnych zajęć w czasie wolnym. Do organizowanych wydarzeń należą m.in. warsztaty kulinarne, plastyczne, edukacyjne oraz ruchowe. Powyższe działania przyczyniają się do rozwijania zainteresowań członków klubu oraz zapobiegają wykluczeniu społecznemu. Uczestnictwo w wymienionych aktywnościach jest dobrowolne i bezpłatne, jednak liczba członków jest ograniczona i wynosi 30 osób.

Gmina Jarczów posiada bogatą ofertę kulturalną skierowaną do dzieci i młodzieży, a w wyniku stałego podnoszenia jej atrakcyjności, zajęcia cieszą się coraz większym zainteresowaniem. Wśród organizowanych wydarzeń dużą popularnością odznaczają się cykliczne spotkania pod nazwą „Sobota bez komputera”, które mają na celu zachęcenie dzieci do aktywnego spędzania czasu bez korzystania z urządzeń elektronicznych. W ramach zajęć odbywają się m.in.: warsztaty kulinarne, plastyczne, rywalizacje sportowe oraz krótkie wycieczki mające na celu bliższe poznanie gminy. Ponadto gmina organizuje również półkolonie, weekendy dla młodzieży oraz strefę kibica.

Istotny element w ofercie kulturalnej gminy stanowi Biblioteka Publiczna mieszcząca się w Jarczowie. Niniejsza placówka od 2016 roku uczestniczy w Narodowym Programie Rozwoju Czytelnictwa, którego celem jest podniesienie poziomu czytelnictwa w Polsce. W ramach projektu biblioteka otrzymuje środki przeznaczone na zakup najnowszych publikacji. Ponadto placówka bierze udział w projekcie dedykowanym dzieciom w wieku przedszkolnym i ich rodzicom „Mała książka Wielki człowiek”, który ma promować codzienne czytanie z dzieckiem.

SPORT I REKREACJA

Na terenie gminy Jarczów funkcjonuje Gminny Ludowy Klub Sportowy „Graf Chodywańce”, który realizuje działania w zakresie promowania aktywności fizycznej oraz sportu. Poza rozwijaniem umiejętności dzieci i młodzieży, klub czynnie uczestniczy w organizacji wydarzeń sportowych oraz rekreacyjnych, a jego zawodnicy biorą udział w turniejach na szczeblach: gminnym, powiatowym, wojewódzkim oraz krajowym. Obecnie działają tam dwie sekcje piłkarskie: seniorska uczestnicząca w rozgrywkach klasy A oraz młodzieżowa biorąca udział w rozgrywkach w kategorii młodzika starszego.

Ponadto klub organizuje również otwarte zajęcia dla dzieci i młodzieży, co pozytywnie wpływa na ich zdrowie, integrację oraz budowanie relacji społecznych. Spotkania są przeznaczone dla osób,

które chcą doskonalić swoje umiejętności, rozwijać zainteresowania, a także aktywnie spędzić czas na świeżym powietrzu.

Na infrastrukturę sportową w gminie Jarczów składają się dwa ogólnodostępne boiska sportowe zlokalizowane w Chodywańcach i Jarczowie oraz sala gimnastyczna przy szkole w Jarczowie.

5. Mieszkalnictwo

Według danych Głównego Urzędu Statystycznego w 2023 roku na terenie gminy Jarczów znajdowało się 1 129 budynków mieszkalnych i 1 176 mieszkań. Przeciętna powierzchnia użytkowa mieszkania przypadająca na jedną osobę wynosiła 34,5 m². Natomiast średnia liczba osób na jeden lokal mieszkalny to 2,67.

Zgodnie z aktualnymi informacjami przekazanymi przez Urząd Gminy w Jarczowie (stan na dzień 10.07.2025 r.) w zasobie gminy znajdują się 2 mieszkania komunalne. Natomiast nie występują tam lokale budowane w systemie budownictwa społecznego. W odniesieniu do wyposażenia budynków mieszkalnych w elementy infrastruktury techniczno-sanitarnej najwięcej lokali podłączonych jest do wodociągów (96% ogółu mieszkań). Następnie w ustęp spłukiwany wyposażonych jest 79,3% ogółu mieszkań, łazienka znajduje się w 77,2% lokali, a centralne ogrzewanie w 75,8%.

6. Bezpieczeństwo publiczne

Bezpieczeństwo w gminie Jarczów zapewnia Komenda Powiatowa Policji w Tomaszowie Lubelskim za pośrednictwem przypisanego do rejonu dzielnicowego. Ponadto w gminie funkcjonuje 12 jednostek Ochotniczej Straży Pożarnej, a dwie z nich są wpisane do Krajowego Systemu Ratowniczo-Gaśniczego (OSP Jarczów i OSP Gródek). Są to:

- OSP Jarczów,
- OSP Gródek,
- OSP Wierszyczca,
- OSP Chodywańce,
- OSP Gródek-Kolonia,
- OSP Jurów,
- OSP Korhynie,
- OSP Łubcze,
- OSP Nedeżów,
- OSP Przewłoka,
- OSP Szlatyn,
- OSP Wola Gródecka.

W 2024 roku do jednostek OSP należało łącznie 322 strażaków, w tym również 14 kobiet, a 16 druhów posiadało kwalifikacje uprawniające do udziału w akcjach ratowniczych. Oprócz wymienionych powyżej jednostek, w gminie funkcjonują również 4 Młodzieżowe Drużyny Pożarnicze znajdujące się w Jarczowie, Gródku, Korhyniach oraz Szlatynie.

Poza podejmowanymi działaniami na rzecz bezpieczeństwa lokalnych mieszkańców, jednostki Ochotniczej Straży Pożarnej angażują się również w życie społeczne gminy poprzez uczestnictwo w licznych wydarzeniach społecznych, patriotycznych oraz religijnych. Ponadto co roku jednostki

biorą udział w gminnych zawodach o charakterze sportowo-pożarniczym, a zwycięzcy reprezentują gminę w rywalizacji na wyższych szczeblach.

7. Podsumowanie obszaru społecznego

Gminę Jarczów charakteryzuje występowanie niekorzystnych tendencji demograficznych powszechnie obecnych na terenie całego kraju. Na liczbę mieszkańców gminy wpływa przyrost naturalny oraz saldo migracji. Natomiast w ostatnich latach obserwuje się stale ujemne wartości w zakresie obu z wymienionych wskaźników. Uwzględniając sytuację demograficzną w kraju i regionie, gmina Jarczów wypada niekorzystnie szczególnie w zakresie obciążenia demograficznego osobami w wieku poprodukcyjnym oraz wskaźnika przyrostu naturalnego.

Oferta usług opiekuńczo-wychowawczych na terenie przedmiotowej gminy jest niewielka i obejmuje jedynie przedszkole i szkołę podstawową zlokalizowane w Jarczowie. Wspomniana szkoła posiada również filię w Wierszyczycy. Brakuje tam jednak żłobka, a najbliższe szkoły średnie znajdują się w ośrodku powiatowym oddalonym o 15 km. W kontekście oświaty warto jednak zaznaczyć, że ze względu na niską liczbę ludności, potrzeby gminy w zakresie placówek oświatowych również nie są wysokie.

Dostępność usług zdrowia na terenie gminy jest niewielka. Podstawowe świadczenia medyczne oferuje jedynie niepubliczna przychodnia w Jarczowie, gdzie mieści się również jedyna apteka w gminie. Najbliższą placówką szpitalną jest oddalony o 15 km Samodzielny Publiczny Zespół Opieki Zdrowotnej w Tomaszowie Lubelskim. Zapewnieniem godnych warunków bytowych mieszkańców znajdujących się w trudnej sytuacji życiowej zajmuje się Gminny Ośrodek Pomocy Społecznej w Jarczowie. Wśród głównych przyczyn pobierania pomocy należą: bezrobocie, niepełnosprawność, ubóstwo, długotrwała choroba oraz wsparcie rodzin wielodzietnych.

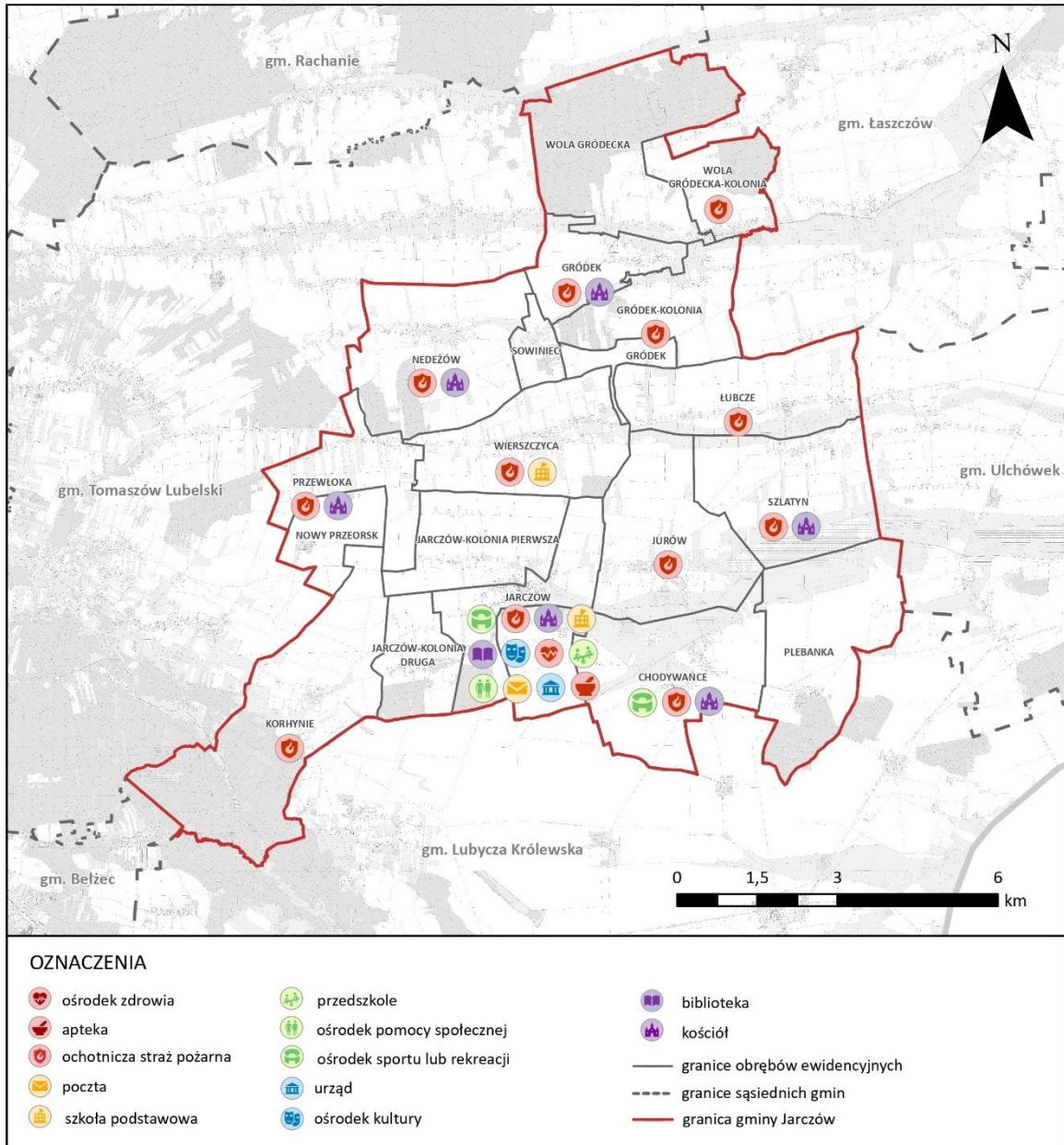
Placówkami zapewniającymi ofertę kulturową i rekreacyjną w gminie są Dom Kultury i Biblioteka Publiczna tworzące Samorządowy Ośrodek Kultury. Ponadto na terenie gminy Jarczów aktywnie działają koła gospodyń wiejskich oraz zespoły śpiewacze, a także funkcjonuje klub SENIOR+. Natomiast regularną aktywność ruchową mieszkańców umożliwiają dwa ogólnodostępne boiska sportowe zlokalizowane w Chodywańcach i Jarczowie. Oferta kulturalna gminy jest różnorodna i skierowana do wielu grup społecznych.

Bezpieczeństwo i porządek na terenie gminy nadzoruje dzielnicowy wyznaczony przez Komendę Powiatowej Policji w Tomaszowie Lubelskim. Ponadto działa tam 12 jednostek Ochotniczej Straży Pożarnej, które poza działaniami na rzecz bezpieczeństwa aktywnie uczestniczą w życiu społecznym gminy angażując się w liczne wydarzenia.

Podsumowując, poziom dostępności usług publicznych w gminie Jarczów odpowiada jej skali przestrzennej oraz demograficznej. Usługi wyższego rzędu zlokalizowane są w ośrodkach powiatowych oraz wojewódzkich, więc kluczowe dla zwiększenia ich dostępności jest zapewnienie odpowiednich połączeń komunikacyjnych.

DIAGNOZA SYTUACJI SPOŁECZNEJ, GOSPODARCZEJ, PRZESTRZENNEJ I KLIMATYCZNO-SRODOWISKOWEJ GMINY JARCZÓW

Rysunek 2 Rozmieszczenie podstawowych usług publicznych w gminie Jarczów



Źródło: Opracowanie własne na podstawie www.google.pl/maps, BDOT10k i Raportu o stanie Gminy Jarczów za rok 2024

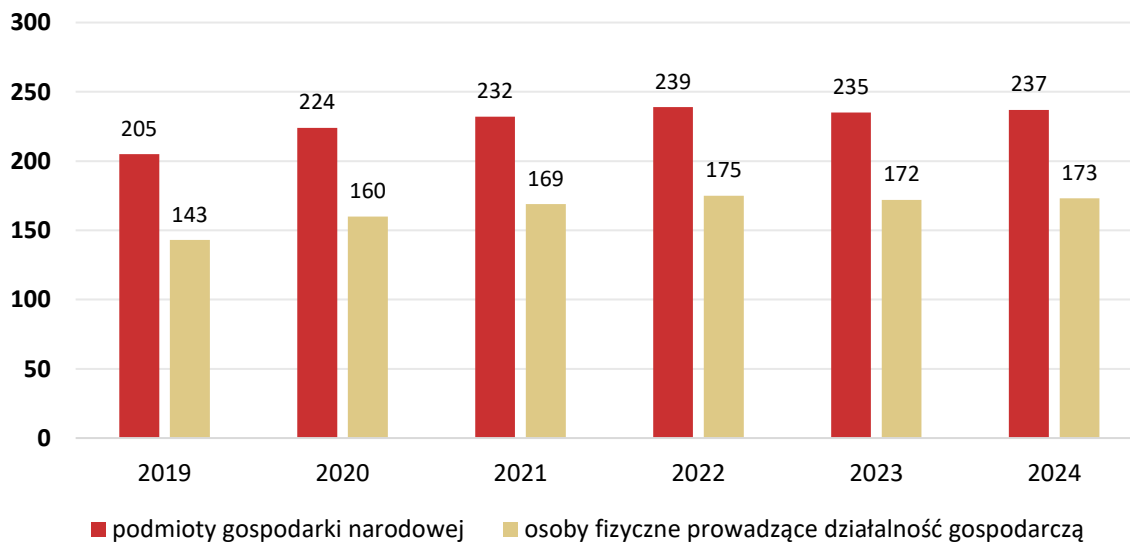
IV. OBSZAR GOSPODARCZY

1. Rynek pracy

DZIAŁALNOŚĆ GOSPODARCZA

Według danych Głównego Urzędu Statystycznego w 2024 roku w gminie Jarczów było zarejestrowanych 237 podmiotów gospodarki narodowej, a 73% z nich stanowiła działalność gospodarcza prowadzona przez osoby fizyczne. W tym czasie funkcjonowało tam również 7 podmiotów sektora publicznego, 4 spółki handlowe oraz 15 stowarzyszeń i organizacji społecznych. Na przestrzeni ostatnich pięciu lat zarówno w przypadku ogólnej liczby przedsiębiorstw jak i liczby osób fizycznych prowadzących działalność gospodarczą odnotowano podobne tendencje wzrostów i spadków. W latach 2019-2022 wartości te stale wzrastały, natomiast w ostatnich latach plasują się na względnie stałym poziomie. Wskaźnik podmiotów gospodarki narodowej zatrudniających powyżej 49 osób na 10 tys. mieszkańców wyniósł 3,2. Na terenie gminy funkcjonują przedsiębiorstwa reprezentujące różnorodne branże, wśród których można wymienić następujące sektory: energetyczny (Farma Wiatrowa „Kresy”), produkcyjny („KOWAL” - Produkcja Elementów Architektonicznych w Gródku), usługowy (Usługi Ciesielsko-Dekarskie w Chodywańcach), handlowy (Rolmax" Firma Handlowo-Usługowa w Jarczowie) oraz spożywczy (sklep spożywczy „Lewiatan” w Jarczowie).

Wykres 7 Liczba podmiotów gospodarki narodowej w tym osób fizycznych prowadzących działalność gospodarczą w gminie Jarczów w latach 2019-2024

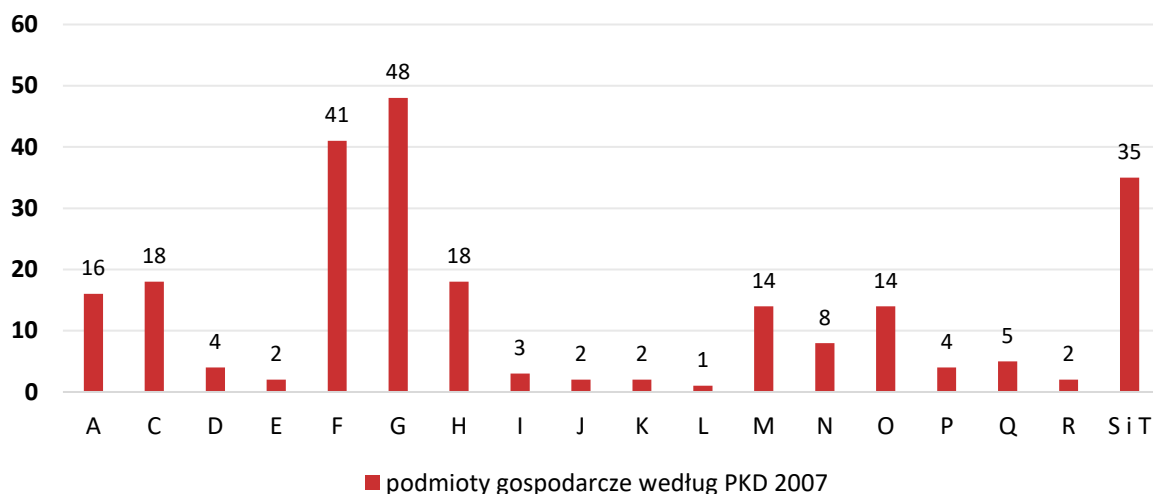


Źródło: Opracowanie własne na podstawie danych GUS

W gminie Jarczów największy udział w ogólnej liczbie podmiotów gospodarczych mają przedsiębiorstwa przypisane do sekcji G i F. Zgodnie z Polską Klasyfikacją Działalności (PKD) 2007 są to firmy wykonujące usługi obejmujące: budownictwo, handel hurtowy i detaliczny oraz naprawę pojazdów w tym motocykli. Licznie występują tam również gospodarstwa domowe zatrudniające pracowników, a także gospodarstwa produkujące wyroby i świadczące usługi na własne potrzeby.

DIAGNOZA SYTUACJI SPOŁECZNEJ, GOSPODARCZEJ, PRZESTRZENNEJ I KLIMATYCZNO-ŚRODOWISKOWEJ GMINY JARCZÓW

Wykres 8 Liczba podmiotów gospodarki narodowej zarejestrowanych w gminie Jarczów w 2024 roku w podziale wg sekcji PKD 2007



Źródło: Opracowanie własne na podstawie danych GUS

Tabela 3 Opis sekcji Polskiej Klasyfikacji Działalności PKD 2007

Sekcja PKD 2007	Opis
A	rolnictwo, leśnictwo, łowiectwo i rybactwo
B	górnictwo i wydobywanie
C	przetwórstwo przemysłowe
E	dostawa wody; gospodarowanie ściekami i odpadami oraz działalność związana z rekultywacją
F	budownictwo
G	handel hurtowy i detaliczny; naprawa pojazdów samochodowych, włączając motocykle
H	transport i gospodarka magazynowa
I	działalność związana z zakwaterowaniem i usługami gastronomicznymi
J	informacja i komunikacja
K	działalność finansowa i ubezpieczeniowa
L	działalność związana z obsługą rynku nieruchomości
M	działalność profesjonalna, naukowa i techniczna
N	działalność w zakresie usług administrowania i działalność wspierająca
O	administracja publiczna i obrona narodowa; obowiązkowe zabezpieczenia społeczne
P	edukacja
Q	opieka zdrowotna i pomoc społeczna
R	działalność związana z kulturą, rozrywką i rekreacją
S,T	pozostała działalność usługowa; gospodarstwa domowe zatrudniające pracowników; gospodarstwa domowe produkujące wyroby i świadczące usługi na własne potrzeby

Źródło: Opracowanie własne na podstawie danych GUS

DIAGNOZA SYTUACJI SPOŁECZNEJ, GOSPODARCZEJ, PRZESTRZENNEJ I KLIMATYCZNO-ŚRODOWISKOWEJ GMINY JARCZÓW

Sytuacja gospodarcza gminy Jarczów na tle powiatu, województwa oraz kraju przedstawia się niekorzystnie. Zarówno w zakresie liczby podmiotów wpisanych do REGON na 10 tys. mieszkańców jak i liczby osób fizycznych prowadzących działalność gospodarczą na 10 tys. mieszkańców, ich wartości wyraźnie różnią się od poziomów prezentowanych w skali regionu oraz całego kraju. Natomiast pozytywnie w niniejszym zestawieniu wypada liczba fundacji, stowarzyszeń i organizacji społecznych na 10 tys. mieszkańców, gdzie wartość dla gminy dorównuje wartości powiatowej oraz nieznacznie przewyższa średnią województwa lubelskiego oraz Polski.

Tabela 4 Wybrane wskaźniki dotyczące podmiotów gospodarki narodowej zarejestrowanych w gminie Jarczów w odniesieniu do danych z poziomu powiatu, województwa i kraju (dane na 2024 rok)

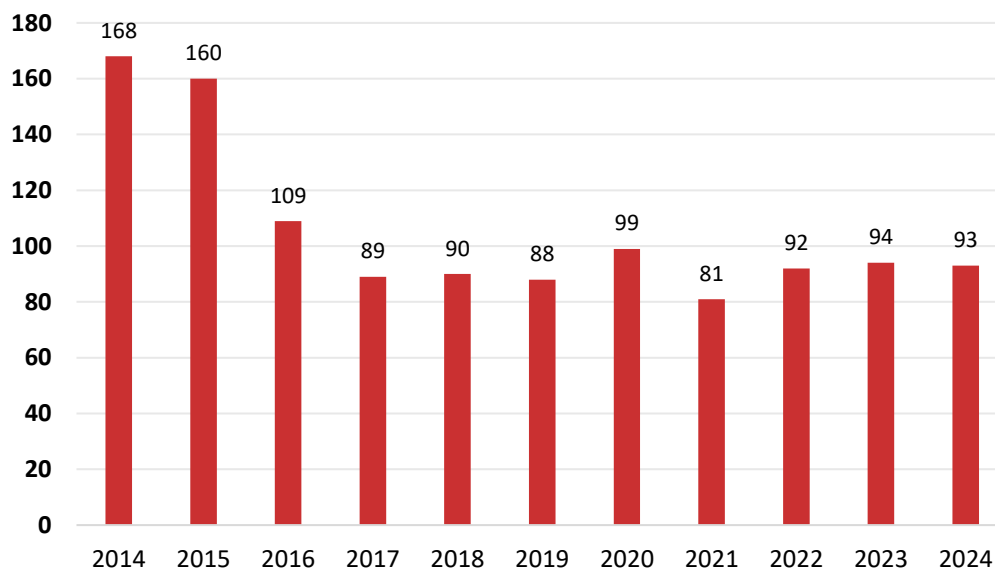
<i>Wskaźnik</i>	<i>Polska</i>	<i>woj. lubelskie</i>	<i>powiat tomaszowski</i>	<i>gmina Jarczów</i>
podmioty wpisane do REGON na 10 tys. mieszkańców	1 415	1 084	1 021	757
osoby fizyczne prowadzące działalność gospodarczą na 10 tys. mieszkańców	1 003	811	796	553
fundacje, stowarzyszenia i organizacje społeczne na 10 tys. mieszkańców	47	47	48	48

Źródło: Opracowanie własne na podstawie danych GUS

BEZROBOCIE

Liczba zarejestrowanych bezrobotnych w gminie Jarczów zmalała niemalże o połowę w latach 2014-2017, kiedy różnica między początkiem a końcem badanego okresu wyniosła 79 osób. Następnie względnie stała tendencja została przerwana w 2020 roku, kiedy odnotowano wzrost bezrobocia. Niniejsze zjawisko mogło być wynikiem pandemii COVID-19, kiedy zamknięto wiele przedsiębiorstw, a firmy znacznie zmniejszyły zatrudnienie. Najniższą wartość odnotowano w 2021 roku i wyniosła ona 81 osób. Natomiast w ostatnich latach można zauważyć utrzymującą się stosunkowo niską liczbę bezrobotnych.

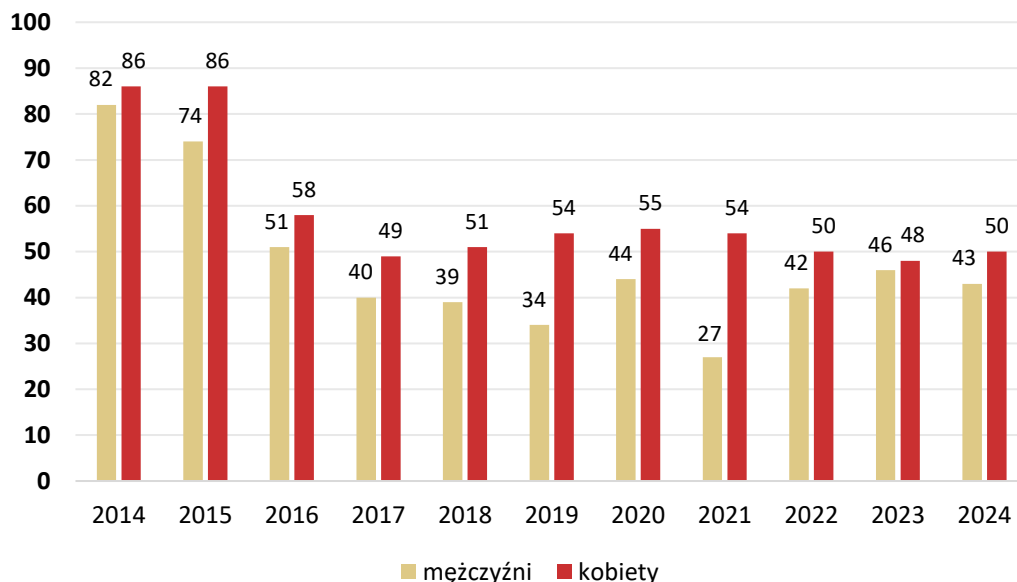
Wykres 9 Liczba zarejestrowanych bezrobotnych w gminie Jarczów w latach 2014-2024



Źródło: Opracowanie własne na podstawie danych GUS

Na przestrzeni dziesięciu lat badanego okresu liczba zarejestrowanych bezrobotnych kobiet w każdym roku przewyższała liczbę mężczyzn z największą różnicą odnotowaną w 2021 roku (27 osób). Natomiast dwa lata później zarejestrowano najmniejszą rozbieżność stanowiącą jedynie 2 osoby.

Wykres 10 Liczba zarejestrowanych bezrobotnych w gminie Jarczów w latach 2014-2024 w podziale wg płci



Źródło: Opracowanie własne na podstawie danych GUS

2. Turystyka

Gmina Jarczów nie jest gminą typowo turystyczną, ale posiada wiele walorów sprzyjających aktywnemu wypoczynkowi w otoczeniu zabytkowych świątyń oraz malowniczej przyrody. Ponadto okoliczne miejscowości mogą stanowić przystanek na trasie krótkich wycieczek z Tomaszowa Lubelskiego.

ARCHITEKTURA SAKRALNA I CMENTARZE

Jako najcenniejszy zabytek położony na terenie gminy Jarczów wyróżnia się drewnianą cerkiew unicką pochodzącą z ok. 1775 r. zlokalizowaną przy nowym kościele parafialnym pw. Świętego Stanisława Biskupa w Jarczowie. Na początku budynek pełnił funkcję świątyni grekokatolickiej, a następnie od 1870 roku służył prawosławnym wiernym. Natomiast w 1921 roku został przekształcony na kościół wyznania rzymskokatolickiego⁴. Elementem wyróżniającym cerkiew spośród innych świątyń regionu jest zachowana do czasów obecnych dzwonnica nad babińcem – jedyna na Zamojszczyźnie. Wagę i symboliczne znaczenie obiektu podkreśla umieszczenie jego wizerunku w herbie gminy. Do lokalnych obiektów architektury sakralnej należy również kościół parafialny pw. Św. Anny w Gródku. Ponadto na terenie gminy znajduje się kilkanaście zabytkowych cmentarzy wyznania rzymskokatolickiego, prawosławnego oraz jeden cmentarz żydowski.

ZESPOŁY DWORSKO-PARKOWE

Istotnymi elementami lokalnego dziedzictwa kulturowego są dwa zespoły dworsko-parkowe zlokalizowane w Chodywańcach oraz Korhyniach. Według dostępnych źródeł pierwszy z wymienionych kompleksów istniał już od XV w. i składał się z dworu stanowiącego siedzibę właściciela wraz z przyległym ogrodem oraz folwarkiem. Na przestrzeni lat majątek wiele razy zmieniał zarządców oraz ulegał licznym rozbudowom, jednak w wyniku działań wojennych oraz powojennych dewastacji do czasów obecnych przetrwały jedynie pozostałości spichlerza, aleja lipowa oraz układ dróg dojazdowych. Natomiast zespół dworsko-parkowy w Korhyniach datuje się na XVI w. przy czym do 1838 r. pełnił wyłącznie rolę gospodarczą. Do istotnych przekształceń w obrębie obiektu doszło w XIX w., kiedy wybudowano zachowany do czasów obecnych drewniany dwór oraz towarzyszący mu ogród ozdobny. W trakcie II wojny światowej kompleksem zarządzali Niemcy, następnie po jej zakończeniu majątek rozparcelowano, a w budynku dworskim zorganizowano szkołę. Ponadto resztę obiektów rozebrano oraz wycięto większość starszych drzew. Z pierwotnej kompozycji przetrwał jedynie przekształcony i zaniedbany fragment o powierzchni ok. 2 ha.

KAPLICZKI I KRZYŻE PRZYDROŻNE

Gminę Jarczów charakteryzuje występowanie licznych kapliczek i krzyży zlokalizowanych zarówno przy drogach jak i w przydomowych ogródkach. Wspomniane obiekty charakteryzują różnorodne formy oraz style, a część z nich wpisana została do Gminnej Ewidencji Zabytków. Do

⁴ Gminny Program Opieki nad Zabytkami Gminy Jarczów na lata 2024-2027

DIAGNOZA SYTUACJI SPOŁECZNEJ, GOSPODARCZEJ, PRZESTRZENNEJ I KLIMATYCZNO-ŚRODOWISKOWEJ GMINY JARCZÓW

najstarszych obiektów tego typu należy kapliczka Św. Floriana znajdująca się przy drodze Gródek-Gródek Kolonia oraz kapliczka Św. Jana Nepomucena położona obok posesji nr 31A w Gródku.

Charakterystycznym obiektem na mapie gminy jest również drewniany, trzykondygnacyjny młyn elektryczny z 1927 r. zlokalizowany w centrum wsi Nedeżów przy posesji nr 39.

Ponadto gmina Jarczów posiada cenne walory przyrodnicze w postaci Rezerwatu przyrody „Las Lipowy” znajdującego się w jej północnej części. Bezpośredni dostęp do wyżej wspomnianej formy ochrony przyrody przyciąga turystów preferujących aktywny wypoczynek wśród natury oraz stwarza możliwość rozwoju ekoturystyki.

3. Rolnictwo

Według Raportu o Stanie Gminy Jarczów za rok 2024 gospodarstwa rolne na terenie gminy zajmowały 7 096 ha co stanowiło ok. 67% jej powierzchni. Najliczniejszy udział w strukturze przestrzennej mają gospodarstwa o wielkości do 5 ha, jednak w ostatnich latach powszechnie występuje przejmowanie i łączenie ich w większe jednostki. Przekształcanie rozdrobnionych gospodarstw w wielkotowarowe sprzyja efektywnej produkcji żywności i ogranicza zużycie zasobów i emisję zanieczyszczeń. Wśród gospodarstw funkcjonujących na terenie gminy szczególnie wyróżniają się wielkopowierzchniowe gospodarstwa wchodzące w skład dawnych Państwowych Gospodarstw Rolnych (PGR) położonych w obrębie sołectw Nowy Przeorsk i Plebanka. Ponadto na obszarze drugiego z nich zlokalizowane jest największe gospodarstwo rolne w gminie. Gospodarstwa powstałe po dawnych PGR-ach często charakteryzuje niska różnorodność produkcji oraz infrastruktura wymagająca modernizacji. Ich zaletą jest jednak zwarty układ gruntów rolnych oraz występowanie gleb wysokich klas bonitacyjnych.

Do tutejszego rozwoju rolnictwa w znacznym stopniu przyczyniają się narzędzia Wspólnej Polityki Rolnej UE, z których czerpie korzyść większość gospodarstw.

Tabela 5 Użytkowanie gruntów w gminie Jarczów w 2024 roku

Powierzchnia ogólna w ha	Użytki rolne w ha					Lasy i grunty leśne	Pozostałe
	razem	gr. orne	sady	łąki	pastw.		
10 667	8579	7096	34	1230	219	1534	554

Źródło: Opracowanie własne na podstawie Raportu o stanie Gminy Jarczów za rok 2024

W strukturze użytkowania gruntów rolnych zdecydowanie dominują gospodarstwa indywidualne obejmujące niemalże 88,8% powierzchni użytków rolnych.

Tabela 6 Struktura użytkowania gruntów rolnych wg. rodzajów użytkowników w gminie Jarczów w 2024 roku

Rodzaj użytkownika	%
Gospodarstwa indywidualne	88,77
Spółdzielnie produkcyjne	8,24
Inne	2,99
Razem	100

Źródło: Opracowanie własne na podstawie Raportu o stanie Gminy Jarczów za rok 2024

DIAGNOZA SYTUACJI SPOŁECZNEJ, GOSPODARCZEJ, PRZESTRZENNEJ I KLIMATYCZNO-SRODOWISKOWEJ GMINY JARCZÓW

Na terenie gminy występują gleby o klasach bonitacyjnych od I do VI, z przewagą gleb klas chronionych I-III na podstawie ustawy z dnia 3 lutego 1995 r. o ochronie gruntów rolnych i leśnych (t.j. Dz.U. z 2024 r., poz. 82). Gleby o wysokich klasach bonitacyjnych występują na większości powierzchni gminy nie pokrytej lasami. Użytki rolne najwyższej, pierwszej klasy bonitacyjnej znajdują się w północnej części gminy w obrębach Łubcze, Nedeżów, Sowiniec, Gródek, Gródek-Kolonia, Wola Gródecka i Wola Gródecka-Kolonia.

W strukturze produkcji rolnej gminy Jarczów w ciągu ostatnich czterech lat niezmiennie dominuje uprawa pszenicy, fasoli oraz rzepaku. Natomiast największe spadki w porównaniu do 2021 roku obserwuje się w zakresie produkcji ziemniaków i buraków cukrowych. W przeciągu ostatnich lat powierzchnia zasiewów nieznacznie wzrosła.

Tabela 7 Struktura zasiewów w gminie Jarczów w 2021 i 2024 roku

Rodzaj	Powierzchnia ha (2021 r.)	Udział w % (2021 r.)	Powierzchnia ha (2024 r.)	Udział w % (2024 r.)
Pszenica	4076	57,47	4102	56,32
Jęczmień	230	3,24	198	3,31
Pszenżyto	10	0,14	9	0,11
Kukurydza	400	5,64	387	5,4
Zboża ogółem	4716	66,48	4696	65,14
Rzepak	768	10,82	774	12,11
Ziemniaki	200	2,82	170	1,96
Warzywa	34	0,48	64	0,43
Buraki cukrowe	200	2,82	120	2,31
Fasola	1056	14,88	1157	16,41
Pozostałe	120	1,69	115	1,64
Powierzchnia zasiewów ogółem	7094	100	7096	100

Źródło: Opracowanie własne na podstawie Raportu o stanie Gminy Jarczów za rok 2021 i 2024

Porównując dane Głównego Urzędu Statystycznego, zebrane w ramach Powszechnych Spisów Rolnych w latach 2010 i 2020, można zauważyć istotne spadki w zakresie pogłowia zwierząt gospodarskich. W rozpatrywanych latach dominowała hodowla drobiu, a w 2020 r. jego pogłowie spadło niemalże o 70%, co stanowiło różnicę 12 590 sztuk. Znaczną redukcję odnotowano również w przypadku hodowli bydła oraz świń w zakresie, których spadek wynosi kolejno 53 i 97%. Natomiast z hodowli koni całkowicie zrezygnowano. Powyższe zjawisko świadczy o znacznym zmniejszeniu skali produkcji lub o jej zaprzestaniu przez dużą liczbę gospodarstw. Spadek pogłowia trzody chlewnej można zaobserwować w całym kraju w związku z problemem afrykańskiego pomoru świń i zaostrzeniem przepisów dotyczących hodowli tych zwierząt. Wpływ na strukturę produkcji mają także trendy konsumenckie.

Tabela 8 Pogłowie zwierząt gospodarskich w gminie Jarczów w latach 2010 i 2020

<i>Zwierzęta gospodarskie</i>	<i>Pogłowie w 2010 r. (szt.)</i>	<i>Pogłowie w 2020 r. (szt.)</i>
bydło	1 055	495
świnie	644	15
konie	23	-
drób	18 005	5 415

Źródło: Opracowanie własne na podstawie GUS Powszechny Spis Rolny 2010 i 2020 r.

4. Działalność samorządu

Istotne dla właściwego funkcjonowania gminy są zarówno inicjatywy realizowane przez samorząd jak i działania podejmowane przez lokalną społeczność. Gmina Jarczów należy do trzech organizacji, wśród których znajdują się:

- Stowarzyszenie Samorządów Euroregion Roztocze,
- Porozumienie Międzygminne,
- Lokalna Grupa Działania „Roztocze Tomaszowskie”.

Stowarzyszenie Samorządów Euroregion Roztocze jest organizacją utworzoną w 2020 roku zrzeszającą 55 jednostek samorządu terytorialnego z województwa lubelskiego i 5 jednostek z województwa podkarpackiego⁵ położonych przy granicy z Ukrainą. Głównym celem stowarzyszenia jest umacnianie samorządności, a także wdrażanie skoordynowanych działań przyczyniających się do promowania i rozwoju regionu.

Porozumienie Międzygminne z dnia 11.03.2025 r. określa zasady współpracy przy opracowaniu i wdrażaniu Strategii rozwoju ponadlokalnego na lata 2024-2030. Niniejsze partnerstwo swoim działaniem obejmuje następujące gminy: Jarczów, Lubycza Królewska, Łaszczów, Rachanie, Telatyn, Tyszowce, Ulhówek. Celem porozumienia jest wzajemna współpraca członkowskich jednostek m.in. w zakresie: ochrony środowiska naturalnego i dziedzictwa regionu, a także rozwoju przedsiębiorczości, turystyki, infrastruktury społecznej, zdrowotnej oraz szkolnictwa⁶.

Lokalna Grupa Działania „Roztocze Tomaszowskie” jest stowarzyszeniem założonym w 2008 r. skupiającym podmioty z sektora publicznego, gospodarczego i społecznego⁷. Aktualnie organizacja funkcjonuje na terenie całego powiatu tomaszowskiego, a jej siedzibą jest Tomaszów Lubelski. Głównym celem przedmiotowego stowarzyszenia jest wspieranie zrównoważonego rozwoju terenów wiejskich oraz podniesienie poziomu życia ich mieszkańców. Aby to osiągnąć, jednostki członkowskie podejmują działania w zakresie m.in. aktywizacji społeczności lokalnych, rozwoju przedsiębiorczości, edukacji ekologicznej oraz poprawy infrastruktury.

⁵ Stowarzyszenie Samorządów Euroregion Roztocze <https://euroregionroztocze.org.pl/> [Dostęp: 01.07.2025]

⁶ Dane Urzędu Gminy Jarczów

⁷ Lokalna Strategia Rozwoju na lata 2023-2027 Stowarzyszenia Lokalna Grupa Działania „Roztocze Tomaszowskie”

DIAGNOZA SYTUACJI SPOŁECZNEJ, GOSPODARCZEJ, PRZESTRZENNEJ I KLIMATYCZNO-ŚRODOWISKOWEJ GMINY JARCZÓW

Gmina Jarczów podejmuje współpracę z innymi instytucjami w celu poprawy poziomu życia mieszkańców oraz realizacji ich potrzeb społecznych. Działania zmierzające do osiągnięcia wspomnianych założeń odbywają się w oparciu o Roczny Program Współpracy Gminy Jarczów z Organizacjami Pozarządowymi oraz innymi podmiotami prowadzącymi działalność pożytku publicznego (zgodnie z ustawą z dnia 24 kwietnia 2003 r. o działalności pożytku publicznego i o wolontariacie).

Zgodnie z Raportem o Stanie Gminy Jarczów za 2024 rok na realizację powyższego programu zostało przeznaczone w tym czasie 250 000,00 złotych. Wsparcie udzielane przez gminę poza środkami finansowymi obejmuje również działania na rzecz aktywizacji mieszkańców, a także pomoc w zakresie doradztwa prawnego i organizacyjnego. Beneficjentami powyższych działań mogą być organizacje działające lokalnie na terenie gminy, do których należą: Koła Gospodyń Wiejskich, jednostki Ochotniczej Straży Pożarnej, Gminny Ludowy Klub Sportowy „Graf” Chodywańce oraz pozostałe stowarzyszenia.

5. Finanse gminy

W gminie Jarczów dochody bieżące w 2024 roku wyniosły 18 050 494,94 zł, natomiast dochody majątkowe osiągnęły poziom 504 649,44 zł, co łącznie stanowiło 96,93% zaplanowanych dochodów na ten rok. Powyższe środki objęły wpływy m.in. z podatków, dotacji oraz subwencji ogólnej. Natomiast poniesione przez gminę wydatki w tym czasie wyniosły łącznie 20 542 897,29 zł tym samym wykonując plan w 90,4%. Wśród wydatków bieżących znalazły się środki na wynagrodzenia i naliczane od nich składki oraz fundusze na obsługę długu. Tymczasem wydatki majątkowe skupiały się głównie wokół działań infrastrukturalnych takich jak: budowa sieci kanalizacyjnej, przebudowa dróg oraz budowa remizy strażackiej. Zgodnie z danymi zawartymi w poniższej tabeli w gminie Jarczów w 2024 roku wystąpił deficyt budżetowy rzędu 1 987 752,91 zł.

Tabela 9 Budżet gminy Jarczów za 2024 rok

	<i>Plan wg uchwały budżetowej z dnia 29 grudnia 2023 r.</i>	<i>Plan po zmianach na 31.12.2024 r.</i>	<i>Wykonanie na 31.12.2024 r.</i>	<i>% wykonania</i>
Dochody	26 888 800,00	19 143 195,59	18 555 144,38	96,93
<i>dochody bieżące</i>	14 592 077,52	18 387 354,15	18 050 494,94	98,17
<i>dochody majątkowe</i>	12 296 722,48	755 841,44	504 649,44	66,77
Wydatki	30 971 000,00	22 725 395,59	20 542 897,29	90,4
<i>wydatki bieżące</i>	14 651 000,00	19 043 995,59	16 946 728,39	88,99
<i>wydatki majątkowe</i>	16 320 000,00	3 681 400,00	3 596 168,90	97,68
Wynik budżetu/deficyt	-4 082 200,00	-3 582 200,00	- 1 987 752,91	

Źródło: Opracowanie własne na podstawie Raportu o stanie Gminy Jarczów za rok 2024

Analiza budżetu gminy Jarczów wykazała wzrost różnicy między dochodami a wydatkami w stosunku do 2023 roku, co przełożyło się na ponad dwukrotne zwiększenie deficytu budżetowego. Jedną z przyczyn powyższego zjawiska mogło być znaczne zmniejszenie dochodów majątkowych w tym środków przeznaczonych na realizację inwestycji.

DIAGNOZA SYTUACJI SPOŁECZNEJ, GOSPODARCZEJ, PRZESTRZENNEJ I KLIMATYCZNO-ŚRODOWISKOWEJ GMINY JARCZÓW

Tabela 10 Budżet gminy Jarczów za 2023 rok

	<i>Plan wg uchwały budżetowej z dnia 30 grudnia 2022 r.</i>	<i>Plan po zmianach na 31.12.2023 r.</i>	<i>Wykonanie na 31.12.2023 r.</i>	<i>% wykonania</i>
Dochody	23 248 100,00	27 497 229,18	26 979 441,86	98,12
<i>dochody bieżące</i>	12 855 379,46	17 358 918,10	16 961 530,78	97,71
<i>dochody majątkowe</i>	10 392 720,54	10 138 311,08	10 017 911,08	98,81
Wydatki	25 686 993,00	30 500 266,77	27 795 457,39	91,13
<i>wydatki bieżące</i>	12 477 977,00	16 192 921,58	14 850 415,81	91,71
<i>wydatki majątkowe</i>	13 209 016,00	14 307 345,19	12 945 041,58	90,48
Wynik budżetu/deficyt	-3 003 037,59	- 3 003 037,59	- 816 015,53	

Źródło: Opracowanie własne na podstawie Raportu o stanie Gminy Jarczów za rok 2023

6. Podsumowanie obszaru gospodarczego

Stan działalności gospodarczej w gminie Jarczów w odniesieniu do skali powiatu, województwa oraz kraju wypada niekorzystnie zarówno w zakresie liczby podmiotów wpisanych do rejestru REGON jak i liczby osób fizycznych prowadzących działalność gospodarczą. W ostatnich latach liczba zarejestrowanych podmiotów gospodarczych pozostaje na względnie stałym poziomie, a 73% z nich stanowią firmy prowadzone przez indywidualnych przedsiębiorców. Obiekty te świadczą w większości usługi obejmujące budownictwo, handel hurtowy i detaliczny oraz naprawę pojazdów w tym motocykli. Ponadto bezrobocie w gminie w ostatnich latach utrzymuje się na niskim poziomie.

Na terenie gminy najliczniej występują gospodarstwa o powierzchni do 5 ha, jednak coraz częściej zostają one przejmowane i łączone w większe jednostki. W lokalnej strukturze produkcji rolnej dominuje uprawa pszenicy, fasoli oraz rzepaku. W gminie dominują użytki rolne najwyższych klas bonitacyjnych.

Lokalna oferta turystyczna składa się głównie z obiektów architektury sakralnej takich jak: drewniana cerkiew unicka oraz kościół parafialny pw. Św. Anny w Gródku. Na terenie gminy znajdują się pozostałości po dwóch zespołach dworsko-parkowych zlokalizowanych w Chodywańcach i Korhyniach. Jednak do czasów obecnych zachowały się jedynie nieliczne elementy wspomnianych założeń. Ponadto w północnej części gminy zlokalizowany jest rezerwat przyrody, który może przyczynić się do rozwoju ekoturystyki w tym regionie.

Gmina Jarczów podejmuje współpracę z innymi instytucjami na podstawie Rocznej Programu Współpracy Gminy Jarczów z Organizacjami Pozarządowymi oraz innymi podmiotami prowadzącymi działalność pożytku publicznego. Ponadto gmina należy do trzech organizacji, które podejmują działania na rzecz rozwoju lokalnego oraz poprawy jakości życia ich mieszkańców.

V. OBSZAR KLIMATYCZNO-ŚRODOWISKOWY

1. Położenie geograficzne

Zgodnie z podziałem fizycznogeograficznym Polski północna część gminy Jarczów położona jest w mezoregionie Grzęda Sokalska (851.13), południowo-wschodnia część gminy położona jest w granicach mezoregionu Równina Bełska (851.21), natomiast południowo-zachodnia w mezoregionie Rostocze Środkowe (343.22).

Tabela 11 Podział gminy Jarczów na regiony fizyczno-geograficzne

<i>systematyka</i>	<i>pln. część gminy</i>		<i>pld. – wsch. część gminy</i>		<i>pld. – zach. część gminy</i>	
mezoregion	851.13	Grzęda Sokalska	851.21	Równina Bełska	343.22	Rostocze Środkowe
makroregion	851.1	Wyżyna Wołyńska	851.2	Kotlina Pobuża	343.2	Rostocze
podprowincja	851	Wyżyna Wołyńsko-Podolska			343	Wyżyna Lubelsko-Lwowska
provincja	85	Wyżyny Ukraińskie			34	Wyżyny Polskie
megaregion	8	Niż Wschodnioeuropejski			3	Pozaalpejska Europa Środkowa

Źródło: Richling A., Solon J., Macias A., Balon J., Borzyszkowski J., Kistowski M. (red.) 2021. Regionalna geografia fizyczna Polski. Bogucki Wyd. Naukowe, Poznań

Grzęda Sokalska⁸ (851.13) znajduje się w granicach synklinorium kościerzyńsko-puławskiego w piętrze permsko-mezozoicznym. Na powierzchni przeważają lessy przykrywające górnokredowe margle, opoki margliste i kredę piszącą. Mułki piaszczyste i piaski jeziorne tworzą zwarte powierzchnie na południowym skłonie Grzędy oraz na zboczach dolin w środkowej jej części, zaś piaski i mułki charakterystyczne są u podnóża północnej jej krawędzi. Piaski i gliny deluwialne wypełniają suche doliny. Holocenijskie torfy i namuły wyściełają dna największych dolin. W mezoregionie średnia wysokość względna wynosi 33,0 m, a maksymalna – 102,0 m. Charakterystyczne są południkowo zorientowane doliny nawiązujące do stref uskokowych w podłożu oraz doliny zorientowane równoleżnikowo, nawiązujące do biegu warstw skał kredowych. Wyróżnikiem Grzędy Sokalskiej jest utworzony w pokrywie lessu system suchych dolin i wąwozów, zwłaszcza w części zachodniej, przy granicy z Rostoczem Środkowym.

Równina Bełska⁸ (851.21) znajduje się w granicach synklinorium kościerzyńsko-puławskiego. Głęboko, w skałach karbonu, występują zasobne pokłady węgla kamiennego. Na powierzchni terenu w części zachodniej i północno-zachodniej odstawiają się górnokredowe margle, opoki margliste i kreda pisząca. Region wyróżniają pozostałości plejstocenijskich piasków i żwirów

⁸ Richling A., Solon J., Macias A., Balon J., Borzyszkowski J., Kistowski M. (red.) 2021. Regionalna geografia fizyczna Polski. Bogucki Wyd. Naukowe, Poznań.

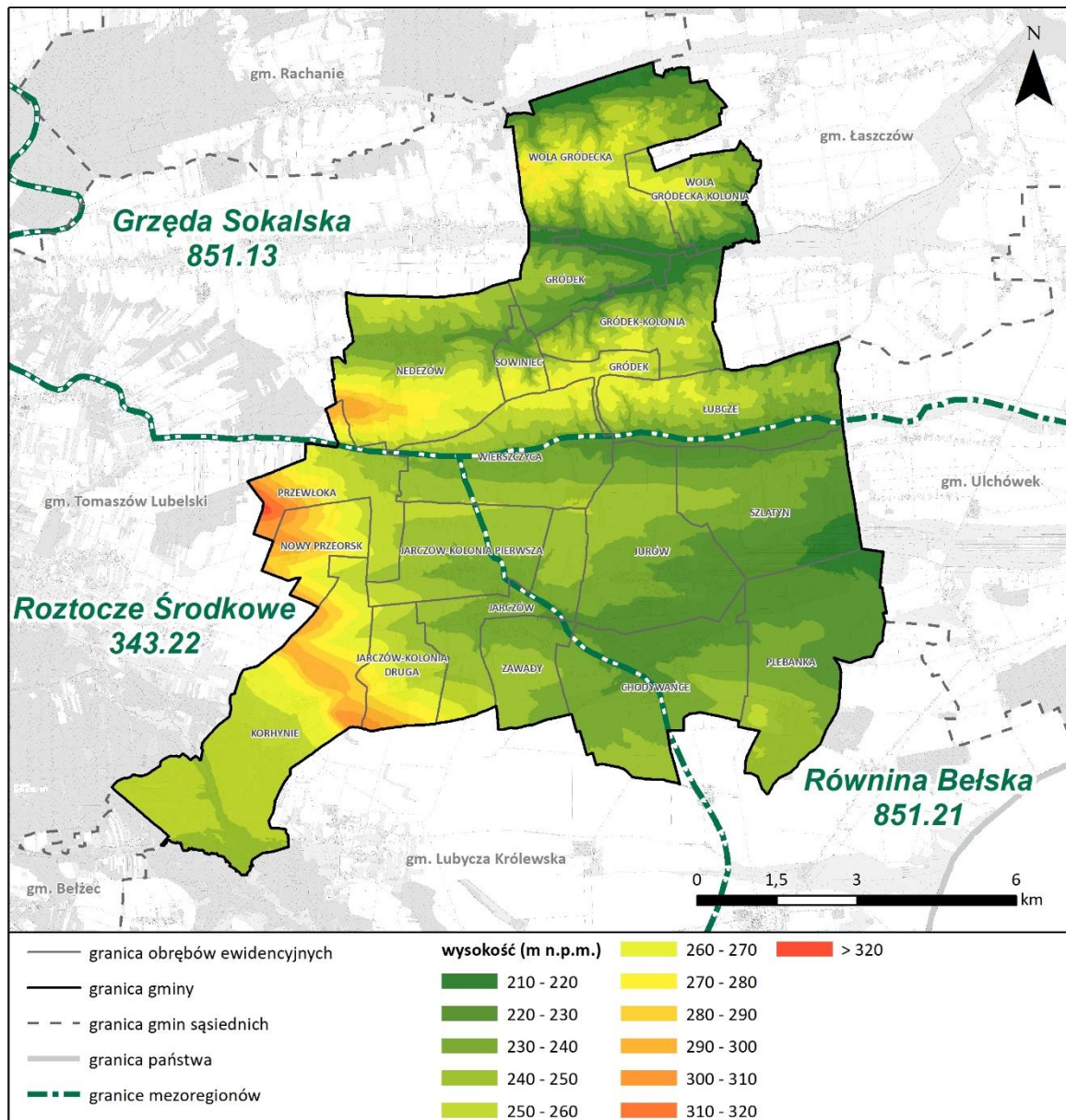
wodnolodowcowych w środkowej jego części, mułków i piasków jeziornych – w północnej części, jak również glin zwałowych – w części wschodniej. Holocenijskie namuły i torfy wypełniają dna dolin oraz kotlinowatych obniżzeń. W mezoregionie średnia wysokość względna wynosi 16,0 m, zaś maksymalna – 55,0 m. Jego rozległa, dość płaska powierzchnia rozcięta jest dolinami i obniżeniami z równinami zalewowymi. W części zachodniej Równina łagodnie przechodzi we wzniesienia o wysokościach ok. 250 m n.p.m., ciągnące się od Przeorska po Hrebenne, zbudowane ze skał górnej kredy. Wzniesienia te stanowią granicę pomiędzy Równiną i Rostoczem Środkowym. W krajobrazie północnej części regionu zaznacza się lessowa krawędź, oddzielająca go od Grzędy Sokalskiej, porozcinana suchymi dolinami zorientowanymi południkowo.

Rostocze Środkowe⁸ (343.22) cechuje średnia wysokość względna 40,0 m, a maksymalna sięga 118,0 m. Od południowego zachodu obszar obramowują krawędzie o genezie tektoniczno-denudacyjnej. Wyróżnikami regionu są progi skalne w korytach rzek Szumu, Sopotu, Tanwi i Jelenia oraz wydmy, zwłaszcza u podnóża południowo-zachodniej krawędzi. Ponadto w dolinach Wieprza i Sołokiji typowe są równiny zalewowe i nadzalewowe. Na powierzchni terenu przeważają górnokredowe gezy i opoki przykryte lokalnie przez zerodowane kompleksy mioceńskich wapieni, muszlowców, piasków i piaskowców. Region wyróżniają miększe pokrywy piasku eolicznego w różnych lokalizacjach topograficznych. Holocenijskie piaski, żwiry i torfy wypełniają doliny i kotlinowate obniżenia.

Wysokości bezwzględne na terenie Jarczowa wahają się od około 210 m n.p.m. do 250 m n.p.m. w dolinach rzecznych, w zachodniej części gminy (rejon Nedeżowa, Przewłoki, Nowego Przeorska i Korhyni) dochodzą do ok. 310 - 320 m n.p.m.

DIAGNOZA SYTUACJI SPOŁECZNEJ, GOSPODARCZEJ, PRZESTRZENNEJ I KLIMATYCZNO-ŚRODOWISKOWEJ GMINY JARCZÓW

Rysunek 3 Podział gminy Jarczów na regiony fizyczno-geograficzne, ukształtowanie powierzchni terenu gminy



Źródło: opracowanie własne na podstawie warstw tematycznych PIG-PIB: Środowisko - regiony fizyczno-geograficzne Polski, J. Solon i inni, 2018 oraz NMT, GUGiK

2. Budowa geologiczna, złoża i osuwiska

Południowo - wschodnia część gminy Jarczów, położona jest w obrębie rozległych wychodnich skał kredowych. Skały kredowe wykazują przestrzenne zróżnicowanie wykształcenia litologiczno - surowcowego, ich profil tworzą margle jasnoszare, kremowe, popielato - szare o zmiennej twardości, często przeławiczone marglami kredowymi. Jego miąższość wynosi około 100 m, w rejonie wsi Chodywańce i Plebanka. W obszarze zachodnim gminy wychodnie kredowe tworzy zmienny kompleks opoki i opoki marglistej. Północną część gminy pokrywa less i gliny lessopodobne o miąższości kilkunastu metrów. Dodatkowym urozmaiceniem budowy geologicznej gminy są pokrywy piaszczyste: na północy piasków wodnolodowcowych, na południowym - zachodzie zaś poziomy terasowe piasków rzecznych doliny Sołokiji. Piaski mają miąższość od 3 - 26 m, średnio 11 przy nakładzie 1 - 4 m zbudowanym z mułków i piasków gliniastych oraz torfu. Doliny rzek wypełnione są torfami.

Na terenie gminy Jarczów udokumentowano trzy złoża kopalin, ich charakterystykę przedstawia poniższa tabela.

Tabela 12 Złoża surowców mineralnych w gminie Jarczów

<i>nazwa złoża</i>	<i>nr MIDAS</i>	<i>rodzaj utworów budujących złoża</i>	<i>pow. złoża (ha)</i>	<i>stan zagospodarowania złoża</i>	<i>obszar i teren górniczy</i>
Plebanka	WW 21435	margle	12,841	złoża rozpoznane szczegółowo	-
Ruda Żurawiecka-Zbiornik	KN 1793	piaski	46,7968	złoża rozpoznane wstępnie	-
Żurawce	WC 1885	margle	745,96	złoża rozpoznane wstępnie	-

Źródło: opracowanie własne na podstawie danych MIDAS PIG-PIB, stan na czerwiec 2025 r.

Na obszarze gminy Jarczów zgodnie z danymi Systemu Osłony Przeciwosuwiskowej PIG-PIB nie występują udokumentowane osuwiska ani tereny zagrożone ruchami masowymi.

3. Wody powierzchniowe i podziemne

Gmina Jarczów położona jest w dorzeczu Wisły, w zlewni rzeki Bug. Odwadniana jest przez jej lewostronne dopływy: w części południowej i środkowej przez rzekę Rzczyca z dopływem Szyszła, część północna odwadniana jest przez górną Huczwę i Kanał Hopkie, natomiast część zachodnia przez górną Sołokiję. Na rzece Sołokiji usytuowany jest zbiornik wodny „Leliszka”, który poza funkcją retencyjną i hodowlaną pełni funkcje rekreacyjne.

Na obszarze gminy znajduje się również kilka zbiorników wody stojącej, zarówno pochodzenia naturalnego jak i antropogenicznego.

Jarczów znajduje się w granicach czterech jednolitych części wód powierzchniowych, które są objęte monitoringiem prowadzonym przez GIOŚ. Stan wód JCWP oceniony został jako zły. Wszystkie JCWP są zagrożone nieosiągnięciem celu środowiskowego.

DIAGNOZA SYTUACJI SPOŁECZNEJ, GOSPODARCZEJ, PRZESTRZENNEJ I KLIMATYCZNO-ŚRODOWISKOWEJ GMINY JARCZÓW

Tabela 13 Charakterystyka Jednolitych Części Wód Powierzchniowych występujących na terenie gminy Jarczów

<i>kod i nazwa JCWP</i>	<i>status JCWP</i>	<i>stan (ogólny)</i>	<i>ocena ryzyka nieosiągnięcia celu środowiskowego</i>	<i>cele środowiskowe</i>
Sołokija do granicy państwa wraz z Dopływami I i II spod Żurawiec do granicy państwa RW2000062671414591	NAT - naturalna część wód	zły stan wód	zagrożona	dobry stan ekologiczny; zapewnienie drożności cieku dla migracji ichtiofauny o ile jest monitorowany wskaźnik diadromiczny D stan chemiczny: dla złagodzonych wskaźników [benzo(a)piren(w)] poniżej stanu dobrego, dla pozostałych wskaźników - stan dobry
Rzeczycza do granicy państwa wraz z Dopływem spod Oserdowa do granicy państwa RW2000062671414839	NAT - naturalna część wód	zły stan wód	zagrożona	dobry stan ekologiczny; zapewnienie drożności cieku dla migracji ichtiofauny o ile jest monitorowany wskaźnik diadromiczny D dobry stan chemiczny
Kanał Hopkie RW20001526714216	NAT - naturalna część wód	zły stan wód	zagrożona	umiarkowany stan ekologiczny (złagodzone wskaźniki: [fosforany, przewodność elektrolityczna właściwa w 20°C, IO]; pozostałe wskaźniki - II klasa jakości) dobry stan chemiczny
Huczwa RW20001626714213	NAT - naturalna część wód	zły stan wód	zagrożona	umiarkowany stan ekologiczny (złagodzone wskaźniki: [przewodność elektrolityczna właściwa w 20°C]; pozostałe wskaźniki - II klasa jakości) stan chemiczny: dla złagodzonych wskaźników [związki tributylocyny(w)] poniżej stanu dobrego, dla pozostałych wskaźników - stan dobry

Źródło: www.apgw.gov.pl – Karty Charakterystyk JCWP

DIAGNOZA SYTUACJI SPOŁECZNEJ, GOSPODARCZEJ, PRZESTRZENNEJ I KLIMATYCZNO-ŚRODOWISKOWEJ GMINY JARCZÓW

Gmina Jarczów leży w obrębie Głównego Zbiornika Wód Podziemnych (GZWP) nr 407 Niecka Lubelska (Chełm-Zamość), którego obszar jest związany z występowaniem poziomy wodonośnego w utworach górnokredowych. Lokalnie występują również poziomy płytsze związane najczęściej hydraulicznie z poziomem kredowym. Są to poziomy wieku paleogeńskiego, neogeńskiego i czwartorzędowego o nieciągłym rozprzestrzenieniu.

Wody Głównych Zbiorników Wód Podziemnych podlegają ochronie prawnej na tych samych zasadach, co wszystkie wody podziemne, a ponadto objęte mogą być dodatkową ochroną obszarową poprzez ustanowienie obszarów ochronnych. Dla GZWP nr 407 opracowano dokumentację hydrogeologiczną⁹, w której obszar ww. GZWP został m.in. podzielony na obszary ochronne, ze względu na stopień zagrożenia wód podziemnych i ich wrażliwość oraz zagospodarowanie terenu. Obszary ochronne są ustanawiane przez Wojewodę, na wniosek Wód Polskich w drodze aktu prawa miejscowego, do tego czasu obowiązują przepisy ogólne wynikające przede wszystkim z ustawy Prawo wodne.

W podziale na jednolite części wód podziemnych gmina Jarczów położona jest w obrębie JCWPd nr 121, którą charakteryzują dobry stan wód.

Tabela 14 Charakterystyka JCWPd nr 121

<i>kod JCWPd</i>	<i>stan JCWPd</i>	<i>ocena ryzyka nieosiągnięcia celu środowiskowego</i>	<i>cele środowiskowe</i>
GW2000121	dobry	niezagrożona	dobry stan chemiczny, dobry stan ilościowy

Źródło: www.apgw.gov.pl – Karty Charakterystyk JCWPd

4. Zagrożenie powodziowe i zagrożenie suszą

Na terenie gminy Jarczów zagrożenie powodziowe stanowi rzeka Huczwa. W zakresie oceny ryzyka powodziowego dla obszaru gminy obowiązują mapy zagrożenia powodziowego (MZP) i mapy ryzyka powodziowego (MRP)¹⁰. Na MZP wskazano obszary o wysokim prawdopodobieństwie wystąpienia powodzi (Q=10%, tzw. wody dziesięcioletnie), o średnim prawdopodobieństwie wystąpienia powodzi (Q=1%, tzw. wody stuletnie) oraz o niskim prawdopodobieństwie wystąpienia powodzi (Q=0,2%, tzw. wody pięćsetletnie).

Na obszarze szczególnego zagrożenia powodzią od rzeki Huczwa znajdują się niezabudowane grunty rolne, pozostałe rzeki przepływające przez obszar gminy nie stanowią zagrożenia powodziowego. Huczwa nie została obwałowana.

⁹ Dokumentacja określająca warunki hydrogeologiczne dla ustanowienia stref ochronnych GZWP nr 407 (Chełm-Zamość) z 1996 r. oraz Dodatek do "Dokumentacji określającej warunki hydrogeologiczne dla ustanowienia stref ochronnych GZWP nr 407 (Chełm-Zamość)" w związku z ustanawianiem obszarów ochronnych Głównego Zbiornika Wód Podziemnych nr 407 Niecka Lubelska (Chełm-Zamość) z 2016 r.

¹⁰ Dane pochodzące z aktualizacji map zagrożenia powodziowego, które w dniu 7.09.2022 r. zgodnie z art. 171 ust. 5 ustawy z dnia 20 lipca 2017 r. Prawo wodne (t.j. Dz.U. z 2024 r., poz. 1087 ze zm.) zostały podane do publicznej wiadomości.

DIAGNOZA SYTUACJI SPOŁECZNEJ, GOSPODARCZEJ, PRZESTRZENNEJ I KLIMATYCZNO-ŚRODOWISKOWEJ GMINY JARCZÓW

Zgodnie z Planem Zarządzania Ryzykiem Powodziowym (PZRP) przyjętym Rozporządzeniem Ministra Infrastruktury z dnia 18 października 2022 r. w sprawie przyjęcia Planu zarządzania ryzykiem powodziowym dla obszaru dorzecza Wisły (Dz.U. z 2022 r., poz. 2739) na terenie gminy Jarczów nie jest planowana realizacja budowli przeciwpowodziowych, natomiast obszar gminy obejmują działania realizujące jeden z trzech głównych celów zarządzania ryzykiem powodziowym, tj. cel 3 – poprawa systemu zarządzania ryzykiem powodziowym:

- Budowa i rozwój lokalnych systemów ostrzegania przed powodzią.
- Rozwój krajowego systemu prognoz, monitoringu i ostrzeżeń.
- Analizy skuteczności systemu zarządzania ryzykiem powodziowym i rekomendacje zmian.
- Inicjowanie badań naukowych i analiz eksperckich w zakresie zarządzania ryzykiem powodziowym w warunkach niepewności.
- Gromadzenie i udostępnianie danych i informacji o szkodach i ryzyku powodziowym w ujednocionej formie i zakresie na obszarze całego kraju.
- Inicjowanie programów edukacyjnych dla różnych odbiorców, w tym również dostarczanie materiałów metodycznych i edukacyjnych w zakresie zarządzania ryzykiem powodziowym.
- Realizacja programów edukacyjno-promocyjnych dla różnych odbiorców w zakresie zarządzania ryzykiem powodziowym.

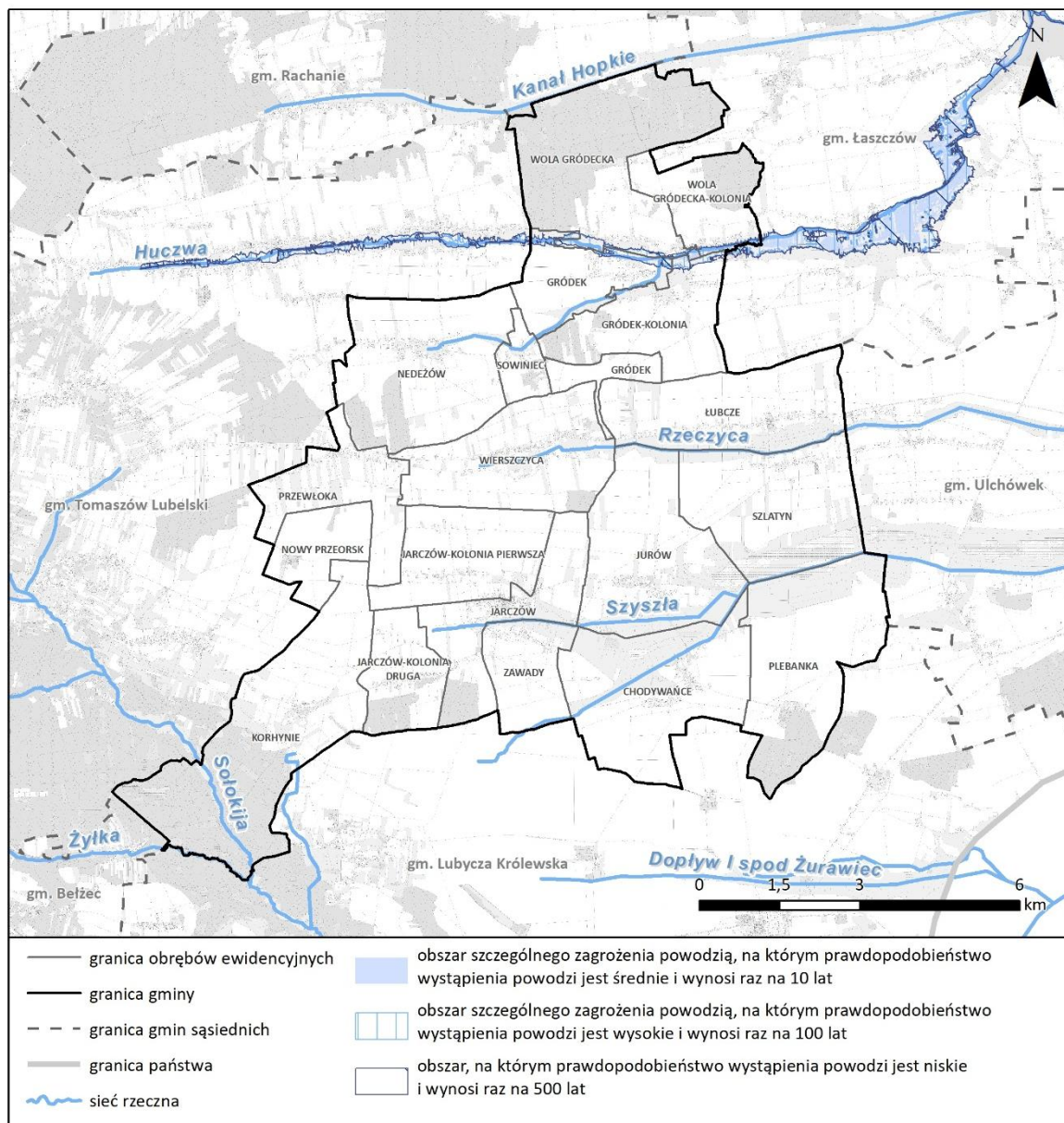
Według planu przeciwdziałania skutkom suszy (PPSS) przyjętym Rozporządzeniem Ministra Infrastruktury z dnia 15 lipca 2021 r. w sprawie przyjęcia Planu przeciwdziałania skutkom suszy (Dz.U. z 2021 r., poz. 1615) gmina Jarczów jest ekstremalnie, silnie i słabo zagrożona suszą rolniczą. Obszar gminy jest silnie zagrożony suszą hydrologiczną oraz słabo i umiarkowanie zagrożony suszą hydrogeologiczną. Łączne zagrożenie suszą zostało w PPSS określone dla gminy jako umiarkowane i silne oraz ekstremalne w rejonie Jarczów-Kolonia Druga, Jarczów, Zawady. Działania rekomendowane do wdrożenia w celu zapobiegania suszom dla Jednolitych Części Wód Powierzchniowych (JCWP) na terenie gminy Jarczów to:

1. Zwiększanie ilości i czasu retencji wód na gruntach rolnych;
2. Retencja i zagospodarowanie wód opadowych i roztopowych na terenach zurbanizowanych;
3. Realizacja przedsięwzięć zmierzających do zwiększenia lub odtwarzania naturalnej retencji;
4. Analiza możliwości zwiększenia retencji w zlewniach z zastosowaniem naturalnej i sztucznej retencji;
5. Przebudowa urządzeń melioracji wodnych dla zwiększania retencji glebowej;
6. Wykorzystanie wód z systemów drenarskich do nawożenia i nawadniania upraw polowych;
7. Budowa lub przebudowa ujęć wód podziemnych do poboru na cele nawodnień rolniczych oraz budowa lub przebudowa wodooszczędnych systemów nawadniania wykorzystujących zasoby wód podziemnych;

DIAGNOZA SYTUACJI SPOŁECZNEJ, GOSPODARCZEJ, PRZESTRZENNEJ I KLIMATYCZNO-SRODOWISKOWEJ GMINY JARCZÓW

8. Przeprowadzenie weryfikacji zasad gospodarowania wodą w zbiornikach retencyjnych;
9. Przegląd pozwoleń wodnoprawnych i pozwoleń zintegrowanych na obszarach o zasobach dyspozycyjnych o intensywnym i bardzo intensywnym stopniu wykorzystania.

Rysunek 4 Obszary zagrożenia powodziowego w gminie Jarczów



Źródło: Opracowanie własne na podstawie dane.gov.pl – Mapa zagrożenia powodziowego (MZP)

5. Użytki rolne i leśne

Na obszarze gminy Jarczów dominuje krajobraz typowo rolniczy, w strukturze gruntów rolnych przeważają pola uprawne. Doliny rzeczne Huczwy, Rzeczycy oraz Szyszły zajmują użytki zielone (łąki, pastwiska). Gleby występujące na terenie gminy posiadają klasy bonitacyjne od I do VI, dominują gleby klas chronionych I-III na podstawie ustawy z dnia 3 lutego 1995 r. o ochronie gruntów rolnych i leśnych (t.j. Dz.U. z 2024 r., poz. 82).

Zgodnie z danymi GUS z 2023 r. lesistość gminy kształtuje się na poziomie 14,6%. Powierzchnia lasów wynosi ok. 1 594,52 ha, z czego lasy publiczne zajmują powierzchnię ok. 1 359,52 ha (85,3% ogólnej powierzchni lasów), lasy prywatne 235 ha (14,7% ogólnej powierzchni lasów). Gmina Jarczów w znacznej mierze przynależy do Nadleśnictwa Tomaszów, południowo-wschodni skraj gminy przynależy do Nadleśnictwa Mircze. Nadleśnictwo Tomaszów i Nadleśnictwo Mircze przynależą do Regionalnej Dyrekcji Lasów Państwowych w Lublinie.

Zwarte kompleksy lasów Skarbu Państwa w zarządzie Lasów Państwowych występują w obrębach ewidencyjnych Wola Gródecka, Wola Gródecka-Kolonia, Korhynie, Plebanka. Lokalnie mało powierzchniowe grunty leśne występują w obrębach ewidencyjnych Gródek-Kolonia, Nedeżów, Wierszczyca, Jarczów-Kolonia Druga oraz Jarczów.

Najczęściej występującymi siedliskami są las wyżynny świeży, las mieszany wyżynny, bór mieszany wilgotny, bór mieszany świeży, las mieszany świeży, bór świeży oraz las świeży. Mniejszy udział mają siedliska lasu mieszanego wilgotnego, lasu wyżynnego wilgotnego, lasu łąkowego, olsu, olsu jesionowego, olsu jesionowego wyżynnego. Wiek drzewostanu jest zróżnicowany – średnia wieku drzew wynosi ok. 58 lat.

6. Formy Ochrony Przyrody

Na terenie gminy Jarczów występują obszary objęte ochroną na podstawie ustawy z dnia 16 kwietnia 2004 r. o ochronie przyrody (t.j. Dz.U. z 2024 r., poz. 1478 ze zm.). Są to obszary Natura 2000, rezerwat przyrody, użytk ekologiczny oraz pomniki przyrody.

OBSZAR NATURA 2000 ŁĄKI NAD SZYSZŁĄ PLH060042

Specjalny obszar ochrony siedlisk łąki nad Szyszłą (PLH060042) obejmuje dolinę rzeki Szyszły od wsi Zawady (na zachodzie) po szosę łączącą wsie Dyniska Stare i Dębina (na wschodzie). Teren w części jest użytkowany ekstensywnie (łąki kośne, eksploatacja torfu), w części nieużytkowany. Przedmiotami ochrony na obszarze są:

- siedliska przyrodnicze o kodach¹¹ 3140, 3160, 3260, 6410, 6510, 7210, 7230;
- gatunki roślin tj. lipiennik Loesela *Liparis loeselii*, starodub łąkowy *Angelica palustris* (= *Ostericum palustre*);

¹¹ Kody siedlisk są zgodne z rozporządzeniem Ministra Środowiska z dnia 13 kwietnia 2010 r. w sprawie siedlisk przyrodniczych oraz gatunków będących przedmiotem zainteresowania Wspólnoty, a także kryteriów wyboru obszarów kwalifikujących się do uznania lub wyznaczenia jako obszary Natura 2000 (Dz. U. z 2014 r. poz. 1713).

- gatunki zwierząt tj. modraszek nausitous *Maculinea (Phengaris) nausithous*, modraszek telejus *Maculinea (Phengaris) teleius*.

OBSZAR NATURA 2000 ŻURAWCE PLH060029

Specjalny obszar ochrony siedlisk Żurawce (PLH060029) składa się z 3 części. Pierwsza z nich zachodnia zajmuje SW zbocza bezimiennego kredowego wzniesienia w pobliżu wsi Korhynie (306 m n.p.m.). Druga środkowa zajmuje W i SW zbocza wzniesienia położonego na północ od miejscowości Żurawce (208,8 m n.p.m.). Trzeci wschodni fragment ostoi obejmuje rezerwat przyrody Machnowska Góra, o zboczach o wystawie S i SW (295 m n.p.m.). Zbocza wzniesienia w Korhyniach objęte są ochroną jako użytek ekologiczny, gdzie występują przede wszystkim zarośla jałowca pospolitego oraz kwietne murawy kserotermiczne, których największy płat występuje w południowo-wschodniej części użytku. Także zbocza wzniesienia leżącego w pobliżu wsi Żurawce zostały objęte ochroną w formie użytku ekologicznego, występują tam przede wszystkim kwietne murawy kserotermiczne ze stanowiskami storczykowatych.

Przedmiotami ochrony na obszarze są:

- siedliska przyrodnicze o kodach¹² 5130, 6210;
- gatunki roślin tj. dziewięciśń popłocholistny *Carlina onopordifolia*, obuwik pospolity *Cypripedium calceolus*;
- gatunki zwierząt tj. smużka stepowa *Sicista subtilis*, szlaczkoń szafraniec *Colias myrmidone*.

OBSZAR NATURA 2000 ZLEWNIĄ GÓRNEJ HUCZWY PLB060017

Obszar specjalnej ochrony ptaków Zlewnia Górnej Huczwy (PLB060017) obejmuje ok. 20 kilometrów, górny odcinek doliny Huczwy od Woli Gródeckiej do Tyszowiec wraz z dopływami i terenami do dolin przyległymi. Obszar jest istotnym ciągiem migracyjnym dla ptactwa powiązany z doliną Bugu (PLB06003), Szyszły (PLB060018) i Sołokiji (PLB060021). Do najważniejszych gatunków występujących na terenie obszaru Natura 2000 Zlewnia Górnej Huczwy należą gatunki łąkowe i mokradłowe jak dubelt, derkacz, zielonka i kropiatka. Rangę obszaru podnoszą również inne gatunki mokradłowe jak bąk, bączek i błotniak stawowy. Uzupełnieniem wysokiej rangi obszaru jest występowanie innych ptaków: orlika krzykliwego, trzmielojada czy rzadkiej w Polsce żołą. Odnotowano tu również liczne populacje gatunków polnych jak gąsiorka i jarzębatki oraz przeloty lub koczowanie innych rzadkich ptaków.

¹² Kody siedlisk są zgodne z rozporządzeniem Ministra Środowiska z dnia 13 kwietnia 2010 r. w sprawie siedlisk przyrodniczych oraz gatunków będących przedmiotem zainteresowania Wspólnoty, a także kryteriów wyboru obszarów kwalifikujących się do uznania lub wyznaczenia jako obszary Natura 2000 (Dz. U. z 2014 r. poz. 1713).

OBSZAR NATURA 2000 DOLINA SOŁOKIJI PLB060021

Obszar specjalnej ochrony ptaków Dolina Sołokiji PLB060021 obejmuje dolinę rzeki Sołokiji od Tomaszowa Lubelskiego do granicy z Ukrainą. Sołokija płynie naturalnym, silnie meandrującym korytem. W odcinku przygranicznym jej dolinę wypełniają rozległe, nieużytkowane łąki i ugory. Ponad ¼ powierzchni obszaru zajmują lasy, występujące w mozaikowym układzie z gruntami rolnymi, głównie z prawej strony dorzecza, pozostając w ekologicznej łączności z lasami Roztocza. Dominują drzewostany sosnowe z domieszką drzewostanów liściastych, głównie dębu i olchy. Wzdłuż koryta rzeki zachowały się dość duże płaty łągów olsowo-jesionowych i wierzbowych, olsów oraz podmokłych borów sosnowych o znamionach borów bagiennych. W obrębie ostoi występuje również kilka kompleksów stawów rybnych oraz małych, śródlęśnych stawów. Dolina Sołokiji jest bardzo ważnym szlakiem wędrówek bocianów białych, gęsi i żurawi. Z ciekawych gatunków stwierdzono w obszarze: kormorana małego, czaplę purpurową, czaplę nadobną, błotniaka stepowego, orlika grubodziobego, orła przedniego, orzełka, kurhannika, mornela, ostrygojada, szablodzioba, dzierlatkę.

OBSZAR NATURA 2000 DOLINA SZYSZŁY PLB060018

Obszar specjalnej ochrony ptaków Dolina Szyszły PLB060018 obejmuje dolinę rzeki Szyszły, dopływu Rzeczyca. Większość doliny została zmeliorowana, a rzeka płynie wąskim korytem. Dominującym elementem krajobrazu są łąki i pastwiska na torfowiskach niskich (węglanowych), zajmujące ponad połowę powierzchni doliny. Większość użytków rolnych jest porzucona i zarasta krzewami. Zakrzaczenia rosną także na brzegach rzeki i niekonserwowanych rowów melioracyjnych i innych częściach doliny. Poza nieużytkowanymi łąkami rozwijają się tu również torfowiska niskie w wyrobiskach pozostałych po eksploatacji torfu. Obszar stanowi jedną z najważniejszych ostoi dubelta w Polsce, a także miejsce sporadycznego występowania wodniczki. Ponadto, z ciekawych gatunków widziano w obszarze: czaplę purpurową, orzełka, gadożera, kobczyka, mornela. Obszar jest miejscem występowania rozległych łąk, w tym zmiennowilgotnych łąk trzęślicowych, łąk użytkowanych ekstensywnie, fragmentów młak niskoturzycowych i towarzyszących im gatunkom roślin, m.in. staroduba łąkowego i lipiennika Loesela. W lesie dominują grądy subkontynentalne z dobrze zachowanymi fragmentami starodrzewu.

REZERWAT PRZYRODY LAS LIPOWY W UROCZYSKU BUKOWIEC

Rezerwat przyrody pod nazwą „Las Lipowy w Uroczysku Bukowiec” powstał na mocy Zarządzenia Ministra Leśnictwa i Przemysłu Drzewnego z dnia 7 października 1967 r. w sprawie uznania za rezerwat przyrody. Rezerwatem objęto obszar o powierzchni 12,41 ha w celu zachowania ze względu naukowych i dydaktycznych fragmentu lasu lipowego pochodzenia naturalnego.

UŻYTEK EKOLOGICZNY KORHYNIE

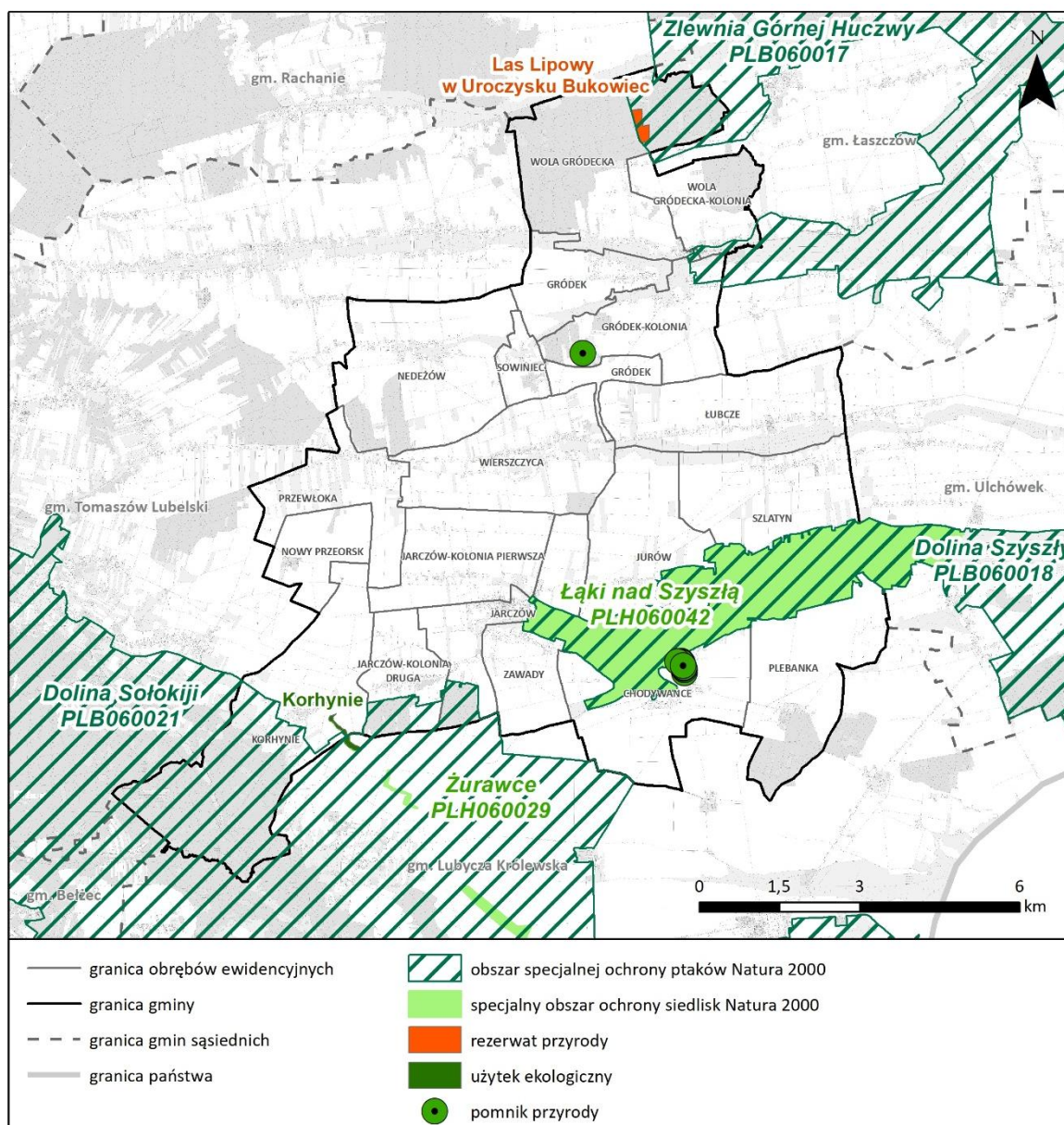
Użytek ekologiczny pod nazwą „Korhynie” powstał na mocy Rozporządzenia Nr 28 Wojewody Zamojskiego z 13.05.1996 r. w sprawie wprowadzenia indywidualnej ochrony przyrody. W obszarze o powierzchni 5,74 ha, usytuowanym na lewym zboczu doliny Sołokiji, znajdują się stanowiska roślinności kserotermicznej.

DIAGNOZA SYTUACJI SPOŁECZNEJ, GOSPODARCZEJ, PRZESTRZENNEJ I KLIMATYCZNO-SRODOWISKOWEJ GMINY JARCZÓW

POMNIKI PRZYRODY

Na terenie gminy Jarczów znajdują się dwa pomniki przyrody, tj. aleja drzew składająca się z 23 lip drobnolistnych *Tilia cordata* zlokalizowana w parku podworskim w Chodywańcach oraz dąb szypułkowy *Quercus robur*, który rośnie przy drodze z cegielni do lasu na działce ew. nr 97 w obrębie ewidencyjnym Gródek-Kolonia.

Rysunek 5 Formy ochrony przyrody w gminie Jarczów



Źródło: Opracowanie własne na podstawie danych Generalnej Dyrekcji Ochrony Środowiska

7. Stan środowiska naturalnego

Monitoring jakości powietrza na terenie województwa lubelskiego prowadzony jest w ramach państwowego monitoringu środowiska przez Główny Inspektorat Ochrony Środowiska (Departament Monitoringu Środowiska). Oceny jakości powietrza wykonywane są w odniesieniu do obszaru strefy, liczba stref w województwie lubelskim wynosi 2. Obszar gminy Jarczów zaliczany jest do strefy lubelskiej, w której ocena jakości powietrza prowadzona jest zarówno pod kątem ochrony zdrowia ludzi jak i ochrony roślin.

Zgodnie z „Roczną oceną jakości powietrza w województwie lubelskim – raport wojewódzki za rok 2024”¹³ na obszarze strefy lubelskiej największym problemem są wysokie stężenia benzo(a)pirenu zawartego w pyłe zawieszonym PM10. Podobnie jak w latach poprzednich, wysokie wartości stężeń tego zanieczyszczenia rejestrowano w okresach grzewczych (styczeń – marzec, październik – grudzień), co wskazuje, że główną przyczyną podwyższonych stężeń jest „niska” emisja” pochodząca z indywidualnego ogrzewania budynków. W sezonie letnim rejestrowany był również wzrost stężeń ozonu, spowodowany obecnością w atmosferze jego prekursorów oraz, w dużej mierze, warunkami meteorologicznymi.

Tabela 15 Wynikowe klasy strefy lubelskiej dla poszczególnych zanieczyszczeń, uzyskane w ocenie rocznej dokonanej z uwzględnieniem kryteriów ustanowionych pod kątem ochrony zdrowia i roślin

kryterium	symbol klasy dla poszczególnych zanieczyszczeń										
	NO ₂ ¹⁴	SO ₂	CO	PM10	PM2,5	B(a)P	As	Cd	Ni	Pb	O ₃
ze względu na ochronę zdrowia ludzi	A	A	A	A	A/A1	C	A	A	A	A	A/D2
ze względu na ochronę roślin	A	A	- ¹⁵	-	-	-	-	-	-	-	A/D2

gdzie:

klasa A – stężenia zanieczyszczeń na terenie strefy nie przekraczają poziomów dopuszczalnych i poziomów docelowych;

klasa A1 – stężenia pyłu PM2,5 nie przekraczają poziomu dopuszczalnego dla II fazy;

klasa D2 – stężenia ozonu przekraczają poziom celu długoterminowego.

Źródło: *Roczna ocena jakości powietrza w województwie lubelskim – raport wojewódzki za rok 2024. Regionalny Wydział Monitoringu Środowiska w Lublinie Departamentu Monitoringu Środowiska Głównego Inspektoratu Ochrony Środowiska, 2025*

Zagrożenie dla jakości wód podziemnych i powierzchniowych może stanowić nieuporządkowana gospodarka wodno-ściekowa w przypadku, gdy rozwój sieci kanalizacyjnej nie

¹³ Regionalny Wydział Monitoringu Środowiska w Lublinie Departamentu Monitoringu Środowiska Głównego Inspektoratu Ochrony Środowiska, 2025

¹⁴ dla roślin NO_x

¹⁵ nie przeprowadzono klasyfikacji

idzie w parze z rozwojem sieci wodociągowej. Zgodnie z danymi GUS z 2023 r., na obszarze gminy Jarczów, z wodociągu korzysta 68,3% mieszkańców, natomiast do sieci kanalizacyjnej podłączone jest jedynie 14,8% mieszkańców. Na terenach, gdzie budowa kanalizacji sanitarnej nie jest ekonomicznie uzasadniona mieszkańcy korzystają z przydomowych oczyszczalni ścieków lub zbiorników bezodpływowych. Niewłaściwe zagospodarowanie ścieków, np. w nieszczelnych szambach, stanowi znaczące zagrożenie dla stanu czystości wód podziemnych i powierzchniowych. Na terenie gminy Jarczów znajduje się 499 sztuk zbiorników bezodpływowych oraz 8 oczyszczalni przydomowych (GUS, stan na 31 XII 2023 r.).

Gmina Jarczów charakteryzuje się dobrym stanem klimatu akustycznego, z uwagi na brak dużych zakładów przemysłowych oraz położenie poza szlakami komunikacyjnymi rangi krajowej czy wojewódzkiej. Obciążenie ruchem samochodowym prowadzących przez gminę dróg powiatowych oraz gminnych jest umiarkowane, wręcz ma charakter lokalny, co przekłada się na małą uciążliwość akustyczną. Hałas związany z terenami rolnymi ma charakter sezonowy i wynika on z prowadzenia prac polowych z użyciem ciężkiego sprzętu.

Zgodnie z danymi Głównego Inspektoratu Ochrony Środowiska¹⁶ na terenie gminy Jarczów nie występują zakłady dużego ryzyka wystąpienia poważnej awarii (ZDR) oraz zakłady zwiększonego ryzyka wystąpienia poważnej awarii przemysłowej (ZZR).

8. Podsumowanie obszaru klimatyczno-środowiskowego

Gmina Jarczów charakteryzuje się dobrym stanem środowiska naturalnego. Zwiększona emisja zanieczyszczeń do powietrza w sezonie grzewczym czy zagrożenia dla jakości wód podziemnych i powierzchniowych spowodowane nieuregulowaną gospodarką wodno-ściekową stanowią problemy typowe dla obszaru całej Polski.

Najcenniejsze obszary, pod względem przyrodniczym oraz krajobrazowym, zostały objęte ochroną prawną na mocy ustawy z dnia 16 kwietnia 2004 r. o ochronie przyrody. Gmina przynależy do sieci korytarzy ekologicznych łączących obszary Natura 2000. Przez północną część gminy Jarczów (Wola Gródecka, Wola Gródecka-Kolonia) przebiega korytarz ekologiczny Lasy Rostocza - Dolina Bugu (GKPdC-2a), będący częścią Korytarza Południowo-Centralnego¹⁷.

¹⁶ <https://www.gov.pl/web/gios/di-zaklady-stwarzajace-zagrozenie-wystapienia-powaznej-awarii-przemyslowej>

¹⁷ Korytarz Południowo-Centralny (KPdC) łączy Rostocze z Lasami Janowskimi, Puszcą Sandomierską i Świętokrzyską, Przedborskim Parkiem Krajobrazowym, Załęczańskim Parkiem Krajobrazowym, schodzi do Lasów Lublinieckich i Borów Stobrawskich, sięgając do Lasów Milickich, Doliny Baryczy i Borów Dolnośląskich.

VI. OBSZAR PRZESTRZENNY

1. Powiązania przestrzenne gminy

Gmina Jarczów znajduje się w południowo-wschodniej części województwa lubelskiego, w centralnej części powiatu tomaszowskiego, który od wschodu graniczy z Ukrainą. Położenie w pobliżu granicy wiąże się z licznymi powiązaniem o charakterze społecznym, gospodarczym oraz transportowym. Wśród nich należy podkreślić istotny aspekt komunikacyjny odnoszący się zarówno do przepływu osób jak i towarów. Ponadto położenie przedmiotowej gminy umożliwia nawiązywanie współpracy transgranicznej podejmowanej w ramach programów oraz projektów partnerskich. Znaczącym czynnikiem jest również występowanie niepokojów społecznych związanych z niestabilną sytuacją geopolityczną, a także kwestie bezpieczeństwa i wzmożonego ruchu migracyjnego. Na sytuację gminy mają wpływ czynniki takie jak decyzje polityczne, przepisy prawa, czy zmiany w ruchach migracyjnych związane z atakiem Rosji na Ukrainę i prowadzoną w tym kraju wojną.

Najbardziej znaczący wpływ na funkcjonowanie gminy posiada Tomaszów Lubelski położony w odległości ok. 15 km. Miasto powiatowe skupia usługi wyższego rzędu takie jak: ośrodki opieki zdrowotnej, siedziby administracji publicznej oraz placówki szkół średnich. Istotnym aspektem jest również fakt, iż lokalny rynek pracy oferuje mieszkańcom gminy możliwość zatrudnienia. Innym ponadlokalnym ośrodkiem osadniczym jest Zamość oddalony od przedmiotowej gminy o ok. 55 km. Niniejsze miasto umożliwia dostęp do bardziej specjalistycznych usług, zwłaszcza w zakresie opieki zdrowotnej oraz edukacji. Natomiast ośrodkiem o znaczeniu regionalnym jest Lublin, który jako stolica województwa, posiada znaczny wpływ na kształtowanie powiązań funkcjonalnych miejscowości zlokalizowanych zarówno w pobliżu jak i tych bardziej odległych. Wspomniane miasto oddalone o ok. 140 km charakteryzuje występowanie m.in.: usług o wysokim stopniu specjalizacji, atrakcyjnego rynku pracy, uczelni wyższych, a także siedzib organów administracji wojewódzkiej. Wymienione powyżej zależności o charakterze społecznym, komunikacyjnym oraz administracyjnym w znacznym stopniu wpływają na funkcjonowanie oraz możliwości rozwoju gminy Jarczów.

2. Struktura funkcjonalno-przestrzenna gminy

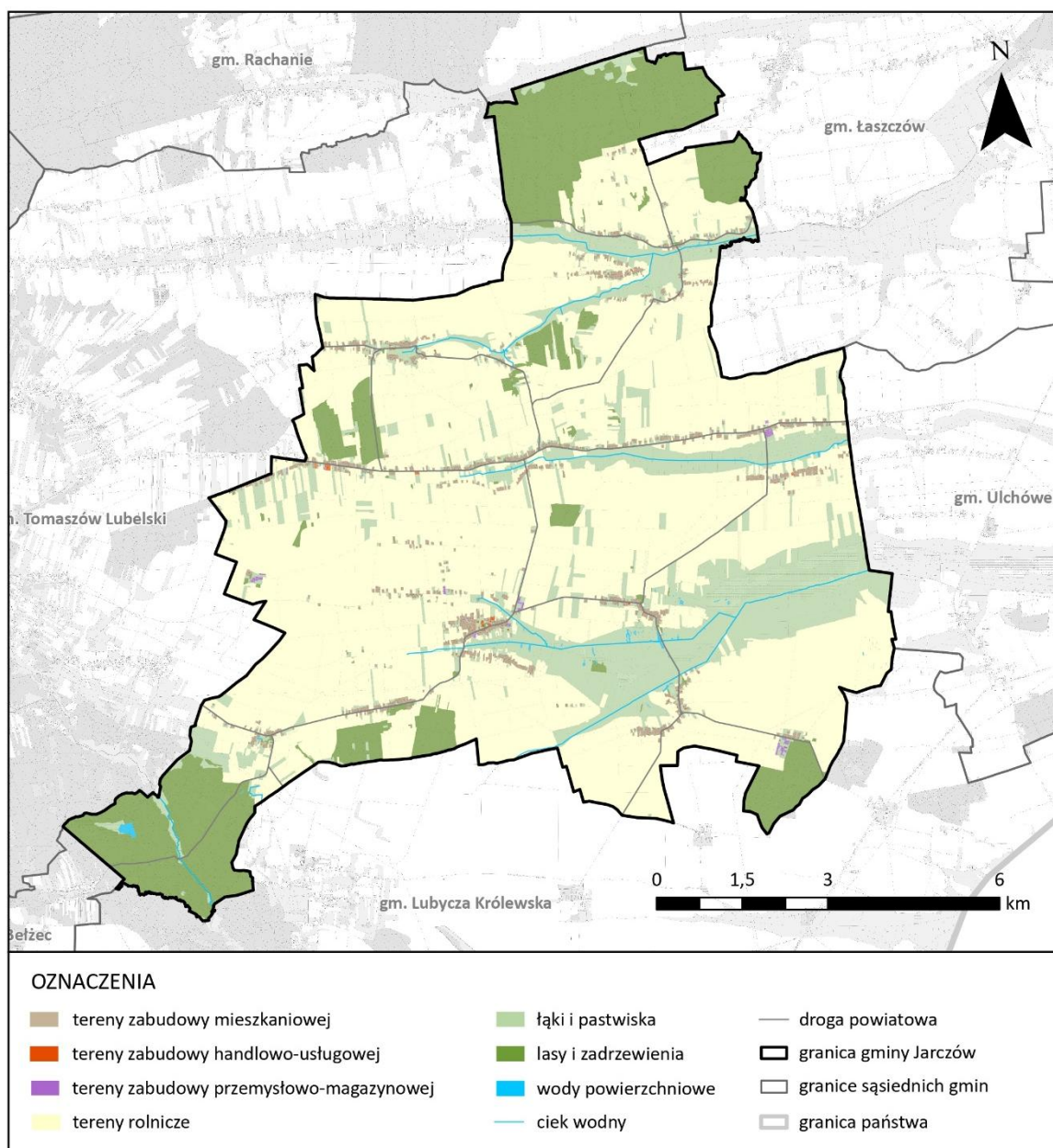
Strukturę funkcjonalno-przestrzenną gminy Jarczów charakteryzuje niewielkie zróżnicowanie z wyraźną dominacją gruntów ornych oraz lasów. Na tamtejszą zabudowę składają się w większości wolnostojące domy jednorodzinne oraz budynki w zabudowie zagrodowej zlokalizowane głównie wzdłuż dróg powiatowych. Najbardziej zwarty układ zabudowy z wykształconą funkcjonalną częścią centralną posiada miejscowość Jarczów, która jako siedziba gminy stanowi lokalny ośrodek administracyjny oraz usługowy. Tamtejsza struktura przestrzenna jest wynikiem historycznego przekształcenia osady wiejskiej w miasto. Centralną część miejscowości charakteryzuje regularny układ ulic, zwarta zabudowa oraz występowanie obiektów usług publicznych takich jak: urząd gminy, dom kultury oraz kościół. Pozostałe osady w większości tworzą wsie typu ulicówek lub rzędówek poprzerywane miejscowo użytkami rolnymi. Wyjątkiem są miejscowości Nowy Przeorsk i Plebanka

DIAGNOZA SYTUACJI SPOŁECZNEJ, GOSPODARCZEJ, PRZESTRZENNEJ I KLIMATYCZNO-ŚRODOWISKOWEJ GMINY JARCZÓW

powstałe na terenach dawnych Państwowych Gospodarstw Rolnych.¹⁸ Wspomniane osady charakteryzuje występowanie zwartej zabudowy otoczonej wielkopowierzchniowymi polami uprawnymi.

Według danych Głównego Urzędu Statystycznego wskaźnik lesistości gminy wynosi 14,6% jej całkowitej powierzchni. Lasy występują głównie w pobliżu północnej i południowo-zachodniej granicy w obrębie sołectw: Wola Gródecka, Korhynie oraz Plebanka.

Rysunek 6 Struktura funkcjonalno-przestrzenna gminy Jarczów



Źródło: Opracowanie własne na podstawie BDOT10k i BDOO

¹⁸ Raport o stanie Gminy Jarczów za rok 2024

3. Polityka przestrzenna gminy

STUDIUM UWARUNKOWAŃ I KIERUNKÓW ZAGOSPODAROWANIA PRZESTRZENNEGO GMINY, PLAN OGÓLNY

Dla terenu gminy Jarczów obowiązuje Studium uwarunkowań i kierunków zagospodarowania przestrzennego przyjęte uchwałą Nr VII/35/11 Rady Gminy Jarczów z dnia 25 sierpnia 2011 r. W wyniku uchwalenia powyższego dokumentu, straciło moc dotychczas obowiązujące studium, zatwierdzone uchwałą Nr V/30/03 Rady Gminy Jarczów z dnia 29 kwietnia 2003 r. Wprowadzenie nowych zapisów stanowiło podstawę do zachowania zgodności studium z obowiązującymi przepisami oraz umożliwiło rozwój regionu poprzez realizację nowych inwestycji. Ponadto uchwalenie nowego dokumentu wynikało ze złożonego wniosku, w zakresie lokalizacji farm wiatrowych w obrębie części sołectw.

Studium wyznacza kierunki zagospodarowania przestrzennego dla obszaru gminy uwzględniając m.in. tereny przeznaczone do zalesienia, obszary przewidziane pod działalność inwestycyjną, a także obszary cenne przyrodniczo objęte ochroną. Zdecydowana większość powierzchni gminy przewidziana jest jako tereny otwarte, na które składają się grunty orne, łąki, pastwiska oraz lasy. Natomiast nowe tereny zabudowy wyznaczono w sąsiedztwie istniejących struktur osadniczych, co pozytywnie wpływa na zapobieganie niekontrolowanemu rozprzestrzenianiu się zabudowy oraz racjonalne wykorzystanie przestrzeni.

W wyniku zmiany przepisów wprowadzonych ustawą z dnia 7 lipca 2023 r. o zmianie ustawy o planowaniu i zagospodarowaniu przestrzennym oraz niektórych innych ustaw (Dz. U. z 2023 r. poz. 1688), gmina Jarczów na podstawie uchwały Nr IX/60/25 z dnia 27 lutego 2025 r. przystąpiła do sporządzenia planu ogólnego. Obecnie obowiązujące Studium uwarunkowań i kierunków zagospodarowania przestrzennego utraci moc wraz z uchwaleniem planu ogólnego lub z dniem 30 czerwca 2026 r. Ustalenia zawarte w nowym dokumencie będą fundamentalne dla sporządzania miejscowych planów zagospodarowania przestrzennego oraz wydawania decyzji o warunkach zabudowy.

MIEJSCOWE PLANY ZAGOSPODAROWANIA PRZESTRZENNEGO

W obrębie przedmiotowej gminy obowiązują dwa miejscowe plany zagospodarowania przestrzennego, z których jeden – uchwalony w 2003 roku – dotyczy całego jej obszaru. Natomiast drugi, pochodzący z 2011 roku, obejmuje jedynie 13% jej powierzchni. Znaczna część obszaru gminy w planach miejscowych została wyznaczona jako tereny otwarte, które obejmują głównie obszary rolniczej przestrzeni produkcyjnej, użytki zielone oraz zieleń leśną. W dokumencie zaplanowano funkcje mieszkaniowe i usługowe rozmieszczone głównie w pobliżu terenów już zabudowanych, a także przewidziano obszary przeznaczone pod działalność produkcyjną oraz składową. Miejscowy plan zagospodarowania przestrzennego z 2011 roku uchwalono w związku z planowaniem realizacji farm wiatrowych na terenie następujących sołectw: Gródek, Gródek Kolonia, Łubcze, Nedeżów, Nowy Przeorsk, Przewłoka, Sowiniec oraz Wierszyczka. Ustalenia w nim zawarte miały na celu głównie wyznaczenie lokalizacji elektrowni wiatrowych, lasów oraz terenów rolniczych w bezpośrednim otoczeniu elektrowni. Ponadto aktualnie trwają prace nad sporządzeniem zmiany miejscowego planu zagospodarowania przestrzennego Gminy Jarczów.

DIAGNOZA SYTUACJI SPOŁECZNEJ, GOSPODARCZEJ, PRZESTRZENNEJ I KLIMATYCZNO-ŚRODOWISKOWEJ GMINY JARCZÓW

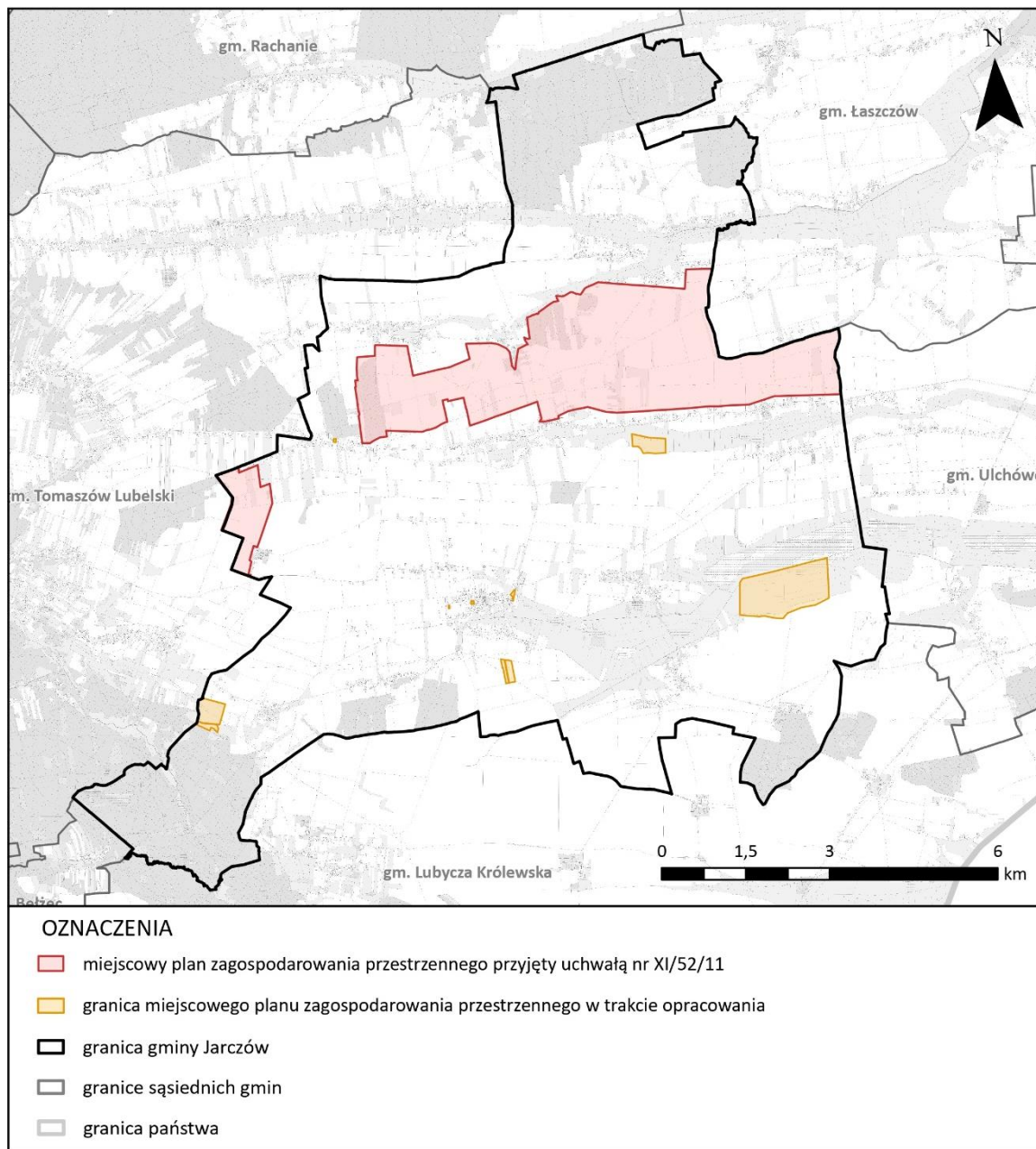
Tabela 16 Wykaz obowiązujących miejscowych planów zagospodarowania przestrzennego na terenie gminy Jarczów

Lp.	Tytuł uchwały	Numer uchwały	Data uchwały	Nr w dzienniku	Powierzchnia (ha)
1.	w sprawie uchwalenia miejscowego planu zagospodarowania przestrzennego gminy JARCZÓW	IX/51/03	15 grudnia 2003 r.	-	10 676,89
2.	w sprawie uchwalenia miejscowego planu zagospodarowania przestrzennego gminy Jarczów dla realizacji farm wiatrowych na terenie sołectwa: Nowy Przeorsk, Przewłoka, Nedeżów, Sowiniec, Gródek Kolonia, Wierszczyca, Gródek, Łubcze	XI/52/11	8 grudnia 2011 r.	Dz. Urz. Woj. Lubelskiego, poz. 154 z dnia 13.01.2012 r.	1 404,55

Źródło: Opracowanie własne na podstawie jarczow.e-mapa.net

Z uwagi na całkowite pokrycie gminy planami miejscowymi, w jej obrębie nie są wydawane decyzje o warunkach zabudowy i zagospodarowaniu terenu (tzw. WZtki), a cały ruch inwestycyjny odbywa się w oparciu o zapisy wyżej wymienionych planów.

Rysunek 7 Zasięg obowiązujących miejscowych planów zagospodarowania przestrzennego na terenie gminy Jarczów oraz zakres nowych opracowań do których przystąpiono¹⁹



Źródło: Opracowanie własne na podstawie danych jarczow.e-mapa.net

¹⁹ Na rysunku nie ukazano miejscowego planu zagospodarowania przestrzennego gminy Jarczów przyjętego uchwałą nr IX/51/03 z dnia 15 grudnia 2003 r., który obejmuje całą powierzchnię gminy

4. Zabytki

ZABYTKI NIERUCHOME

W gminie Jarczów znajdują się cztery obiekty wpisane do rejestru zabytków województwa lubelskiego, wśród których figurują dwie świątynie oraz dwa obiekty związane z zabudową dworską lub pałacową.

Tabela 17 Wykaz zabytków położonych w gminie Jarczów, wpisanych do rejestru zabytków

LP.	NAZWA OBIEKTU/OBECNA FUNKCJA	LOKALIZACJA	CZAS POWSTANIA/ PRZEBUDOWY	NR W REJESTRZE
1.	Kordegarda pałacowa (na placu szkolnym)	Chodywańce	2 poł. XVIII	A/1291 z dnia 8.11.1976
2.	Kościół par. pw. św. Anny, dzwonnica, cmentarz	Gródek	1840-46 r.	A/1518 z dnia 22.09.1987
3.	Cerkiew grecko-katolicka ob. kościół rzymskokatolicki pw. św. Stanisława	Jarczów	1755 r.	A/40 z dnia 14.04.1966
4.	Zespół dworski: dwór, park	Korhynie	XIX, XX w.	A/1495 z dnia 23.02.1989

Źródło: Opracowanie własne na podstawie <https://nid.pl/zasoby/rejestr-zabytkow-zasoby/>

Rysunek 8 Kościół parafialny. pw. św. Anny w Gródku



Źródło: gmina-jarczow.pl

**DIAGNOZA SYTUACJI SPOŁECZNEJ, GOSPODARCZEJ, PRZESTRZENNEJ I KLIMATYCZNO-
ŚRODOWISKOWEJ GMINY JARCZÓW**

W Gminnej Ewidencji Zabytków znajduje się 37 obiektów (z wyłączeniem pozycji ujętych w rejestrze zabytków). Najczęściej należą do nich przydrożne kapliczki, krzyże oraz cmentarze, a najstarsze z nich pochodzą z XV i XVI wieku.

Tabela 18 Wykaz zabytków nieruchomych położonych w gminie Jarczów, wpisanych do Gminnej Ewidencji Zabytków z wyłączeniem zabytków wpisanych do rejestru zabytków

<i>Lp.</i>	<i>Miejscowość</i>	<i>Adres</i>	<i>Obiekt</i>	<i>Datowanie</i>
1	Chodywańce		Pozostałości parku dworskiego	k. XVIII w.
2	Chodywańce	obok kordegardy	Budynek gospodarczy w zespole folwarcznym	XIX w.
3	Chodywańce		Cmentarz grzebalny rzymsko-katolicki, czynny	XIX w.
4	Chodywańce		Cmentarz przykościelny rzymsko-katolicki, nieczynny	XV w.
5	Chodywańce	przy kościele	Brama-dzwonnica przykościelna, mur.	1 poł. XIX w.
6	Gródek		Cmentarz parafialny rzymsko-katolicki, czynny	pocz. XIX w.
7	Gródek	obok posesji nr 99a	Plebania, mur.	pocz. XX w.
8	Gródek	obok świetlicy wiejskiej	Krzyż drewniany na postumencie kamiennym	1905 r.
9	Gródek	przy drodze Gródek-Gródek Kolonia	Kapliczka Św. Floriana	1 poł. XIX w.
10	Gródek	obok posesji nr 31A	Kapliczka Św. Jana Nepomucena, drewn.	poł. XIX w.
11	Gródek	w polach, przy drodze gruntowej, ok. 900 m na zach. od posesji nr 64	Krzyż kamienny na postumencie	1911 r.
12	Gródek-Kolonia	na posesji nr 43	Krzyż kamienny na postumencie	ok. 1905 r.
13	Jarczów	ul. 3 Maja, ul. Szkolna	Cmentarz przycerkiewny, nieczynny	k. XVI w.
14	Jarczów	ul. 3 Maja	Cmentarz grzebalny rzymsko-katolicki, czynny	XIX w.
15	Jarczów	ul. 3 Maja 31, w polach, ok. 120 m na pd. od domu nr 31	Cmentarz żydowski	2 poł. XVIII w.
16	Jarczów	ul. Szkolna 3	Szkoła, mur.	po 1930 r.
17	Jarczów	ul. J. Piłsudskiego 3	Urząd Gminy, mur.	po 1920 r.
18	Jarczów	ul. Piłsudskiego	Kopiec marszałka Józefa Piłsudskiego	1936 r.
19	Jurów	w polach, ok. 600 m na pn. od zabudowań wsi	Cmentarz prawosławny, nieczynny	XIX w.

DIAGNOZA SYTUACJI SPOŁECZNEJ, GOSPODARCZEJ, PRZESTRZENNEJ I KLIMATYCZNO-ŚRODOWISKOWEJ GMINY JARCZÓW

20	Korhynie	przy drodze Korhynie-Jarczów	Krzyż kamienny na postumencie	XIX/XX w.
21	Korhynie Leliszka	w lesie	Cmentarz ruski, nieczynny	
22	Korhynie Leliszka		Śluza z mostem na rzece Sołokija	I. 20. XX w.
23	Łubcze	przy skrzyżowaniu Łubcze- Szlatyn, naprzeciw posesji nr 28	Krzyż żelazny na postumencie	1906 r.
24	Nedeżów		Cmentarz prawosławny, nieczynny	XIX w.
25	Nedeżów	obok posesji nr 10, przy skrzyżowaniu dróg	Krzyż kamienny na postumencie	1905 r.
26	Nedeżów	przy drodze gruntowej, na pn. od posesji nr 106	Kapliczka domkowa	I. 20. XX w.
27	Nedeżów	obok posesji nr 39, przy drodze Nedeżów-Przewłoka	Krzyż kamienny na postumencie	1905 r.
28	Nedeżów	obok posesji nr 39	Młyn elektryczny, drewniany	1927 r.
29	Przewłoka	obok posesji nr 44, przy skrzyżowaniu	Krzyż kamienny	1906 r.
30	Szlatyn		Cmentarz prawosławny, nieczynny	XIX w.
31	Szlatyn	na pn. od posesji nr 48, przy drodze Szlatyn-Łubcze	Krzyż kamienny na postumencie	1900 r.
32	Szlatyn	naprzeciw kościoła fil. pw. MB Królowej Polski	Krzyż kamienny na postumencie	1905 r.
33	Wierszczyca	przy drodze Wierszczyca-Łubcze	Cmentarz prawosławny przycerkiewny, nieczynny	XIX w.
34	Wierszczyca	przy drodze Wierszczyca-Jarczów	Kapliczka domkowa	k. XIX w.
35	Wierszczyca	naprzeciw posesji nr 77	Krzyż kamienny na postumencie	1905 r.
36	Wierszczyca	obok posesji nr 15	Krzyż drewniany	ok. 1920 r.
37	Wola Gródecka	przy drodze Wola Gródecka-Typin, obok posesji nr 34	Krzyż żeliwny na postumencie	1900 r.

Źródło: Opracowanie własne na podstawie Gminnej Ewidencji Zabytków Gminy Jarczów

ZABYTKI ARCHEOLOGICZNE

W obrębie gminy Jarczów zlokalizowane są 303 stanowiska archeologiczne ujęte w Gminnej Ewidencji Zabytków.

**DIAGNOZA SYTUACJI SPOŁECZNEJ, GOSPODARCZEJ, PRZESTRZENNEJ I KLIMATYCZNO-
ŚRODOWISKOWEJ GMINY JARCZÓW**

Tabela 19 Wykaz zabytków archeologicznych na terenie gminy Jarczów

<i>Lp.</i>	<i>Miejscowość</i>	<i>Nr st. na obszarze</i>	<i>Nr obszaru AZP</i>
1	Chodywańce	5	95-92
2	Chodywańce	6	95-92
3	Chodywańce	10	95-92
4	Chodywańce	11	95-92
5	Chodywańce	12	95-92
6	Chodywańce	34	95-91
7	Chodywańce	35	95-91
8	Chodywańce	36	95-91
9	Chodywańce	37	95-91
10	Chodywańce	38	95-91
11	Chodywańce	39	95-91
12	Chodywańce	40	95-91
13	Chodywańce	44	95-91
14	Chodywańce	45	95-91
15	Chodywańce	46	95-91
16	Chodywańce	47	95-91
17	Chodywańce	48	95-91
18	Chodywańce	49	95-91
19	Chodywańce	32	95-92
20	Chodywańce	15	95-92
21	Gródek	28	93-92
22	Gródek	29	93-92
23	Gródek	4	94-91
24	Gródek	5	94-91
25	Gródek	6	94-91
26	Gródek	7	94-91
27	Gródek	8	94-91
28	Gródek	53	93-91
29	Gródek	54	93-91
30	Gródek	55	93-91
31	Gródek	56	93-91
32	Gródek	57	93-91
33	Gródek	58	93-91
34	Gródek	59	93-91
35	Gródek	60	93-91
36	Gródek	144	93-92
37	Gródek	145	93-92
38	Jarczów	13	95-91
39	Jarczów	14	95-91
40	Jarczów	12	95-91
41	Jarczów	19	95-91
42	Jarczów	20	95-91

**DIAGNOZA SYTUACJI SPOŁECZNEJ, GOSPODARCZEJ, PRZESTRZENNEJ I KLIMATYCZNO-
ŚRODOWISKOWEJ GMINY JARCZÓW**

43	Jarczów	21	95-91
44	Jarczów	22	95-91
45	Jarczów	23	95-91
46	Jarczów	42	95-91
47	Jarczów	43	95-91
48	Jurów	1	95-92
49	Jurów	15	95-91
50	Jurów	16	95-91
51	Jurów	17	95-91
52	Jurów	4	95-92
53	Jurów	23	95-92
54	Jurów	18	95-91
55	Jurów	225	94-92
56	Jurów	226	94-92
57	Klekacze	103	94-91
58	Klekacze	107	94-91
59	Kolonia Gródek	9	94-91
60	Kolonia Gródek	10	94-91
61	Kolonia Gródek	11	94-91
62	Kolonia Gródek	12	94-91
63	Kolonia Gródek	13	94-91
64	Kolonia Gródek	14	94-91
65	Kolonia Gródek	15	94-91
66	Kolonia Gródek	16	94-91
67	Kolonia Gródek	17	94-91
68	Kolonia Gródek	128	94-92
69	Kolonia Gródek	129	94-92
70	Kolonia Gródek	130	94-92
71	Kolonia Gródek	131	94-92
72	Kolonia Gródek	132	94-92
73	Kolonia Gródek	133	94-92
74	Kolonia Gródek	134	94-92
75	Kolonia Gródek	227	94-92
76	Kolonia Gródek	127	94-91
77	Kolonia Gródek	132	94-91
78	Kolonia Gródek	133	94-91
79	Kolonia Jarczów	78	94-91
80	Kolonia Jarczów	79	94-91
81	Kolonia Jarczów	80	94-91
82	Kolonia Jarczów	81	94-91
83	Kolonia Jarczów	82	94-91
84	Kolonia Jarczów	5	95-91
85	Kolonia Jarczów	6	95-91
86	Kolonia Jarczów	7	95-91

**DIAGNOZA SYTUACJI SPOŁECZNEJ, GOSPODARCZEJ, PRZESTRZENNEJ I KLIMATYCZNO-
ŚRODOWISKOWEJ GMINY JARCZÓW**

87	Kolonia Jarczów	8	95-91
88	Kolonia Jarczów	9	95-91
89	Kolonia Jarczów	10	95-91
90	Kolonia Jarczów	11	95-91
91	Kolonia Jarczów	126	94-91
92	Korhynie	24	95-91
93	Korhynie	25	95-91
94	Korhynie	26	95-91
95	Korhynie	27	95-91
96	Korhynie	28	95-91
97	Korhynie	29	95-91
98	Korhynie	50	95-91
99	Korhynie	51	95-91
100	Korhynie	52	95-91
101	Korhynie	53	95-91
102	Korhynie	54	95-91
103	Korhynie	55	95-91
104	Korhynie	60	95-90
105	Korhynie	61	95-90
106	Korhynie (Netreba)	25	96-90
107	Łubcze	29	94-91
108	Łubcze	30	94-91
109	Łubcze	31	94-91
110	Łubcze	32	94-91
111	Łubcze	33	94-91
112	Łubcze	34	94-91
113	Łubcze	35	94-91
114	Łubcze	36	94-91
115	Łubcze	37	94-91
116	Łubcze	38	94-91
117	Łubcze	39	94-91
118	Łubcze	40	94-91
119	Łubcze	41	94-91
120	Łubcze	42	94-91
121	Łubcze	43	94-91
122	Łubcze	44	94-91
123	Łubcze	45	94-91
124	Łubcze	46	94-91
125	Łubcze	47	94-91
126	Łubcze	48	94-91
127	Łubcze	49	94-91
128	Łubcze	17	94-92
129	Łubcze	18	94-92
130	Łubcze	19	94-92

**DIAGNOZA SYTUACJI SPOŁECZNEJ, GOSPODARCZEJ, PRZESTRZENNEJ I KLIMATYCZNO-
ŚRODOWISKOWEJ GMINY JARCZÓW**

131	Łubcze	20	94-92
132	Łubcze	88	94-92
133	Łubcze	89	94-92
134	Łubcze	90	94-92
135	Łubcze	91	94-92
136	Łubcze	92	94-92
137	Łubcze	93	94-92
138	Łubcze	94	94-92
139	Łubcze	95	94-92
140	Łubcze	96	94-92
141	Łubcze	97	94-92
142	Łubcze	98	94-92
143	Łubcze	99	94-92
144	Łubcze	100	94-92
145	Łubcze	101	94-92
146	Łubcze	102	94-92
147	Łubcze	103	94-92
148	Łubcze	104	94-92
149	Łubcze	105	94-92
150	Łubcze	106	94-92
151	Łubcze	107	94-92
152	Łubcze	108	94-92
153	Łubcze	109	94-92
154	Łubcze	110	94-92
155	Łubcze	111	94-92
156	Łubcze	112	94-92
157	Łubcze	113	94-92
158	Łubcze	114	94-92
159	Łubcze	115	94-92
160	Łubcze	116	94-92
161	Łubcze	117	94-92
162	Łubcze	118	94-92
163	Łubcze	119	94-92
164	Łubcze	120	94-92
165	Łubcze	121	94-92
166	Łubcze	122	94-92
167	Łubcze	123	94-92
168	Łubcze	124	94-92
169	Łubcze	125	94-92
170	Łubcze	126	94-92
171	Łubcze	127	94-92
172	Łubcze	232	94-92
173	Łubcze	130	94-91
174	Nedeżów	83	94-91

**DIAGNOZA SYTUACJI SPOŁECZNEJ, GOSPODARCZEJ, PRZESTRZENNEJ I KLIMATYCZNO-
ŚRODOWISKOWEJ GMINY JARCZÓW**

175	Nedeżów	84	94-91
176	Nedeżów	85	94-91
177	Nedeżów	86	94-91
178	Nedeżów	87	94-91
179	Nedeżów	88	94-91
180	Nedeżów	89	94-91
181	Nedeżów	90	94-91
182	Nedeżów	91	94-91
183	Nedeżów	92	94-91
184	Nedeżów	93	94-91
185	Nedeżów	94	94-91
186	Nedeżów	95	94-91
187	Nedeżów	96	94-91
188	Nedeżów	97	94-91
189	Nedeżów	98	94-91
190	Nedeżów	99	94-91
191	Nedeżów	109	94-91
192	Nedeżów	108	94-91
193	Nedeżów	110	94-91
194	Nedeżów	111	94-91
195	Nedeżów	112	94-91
196	Nedeżów	113	94-91
197	Nedeżów	114	94-91
198	Nedeżów	124	94-91
199	Plebanka	7	95-92
200	Plebanka	8	95-92
201	Plebanka	9	95-92
202	Plebanka	31	95-92
203	Przewłoka	100	94-91
204	Przewłoka	101	94-91
205	Przewłoka	102	94-91
206	Sowiniec	18	94-91
207	Sowiniec	19	94-91
208	Sowiniec	20	94-91
209	Sowiniec	21	94-91
210	Sowiniec	22	94-91
211	Sowiniec	23	94-91
212	Sowiniec	24	94-91
213	Sowiniec	25	94-91
214	Sowiniec	26	94-91
215	Sowiniec	27	94-91
216	Sowiniec	28	94-91
217	Szlatyn	181	94-92
218	Szlatyn	182	94-92

**DIAGNOZA SYTUACJI SPOŁECZNEJ, GOSPODARCZEJ, PRZESTRZENNEJ I KLIMATYCZNO-
ŚRODOWISKOWEJ GMINY JARCZÓW**

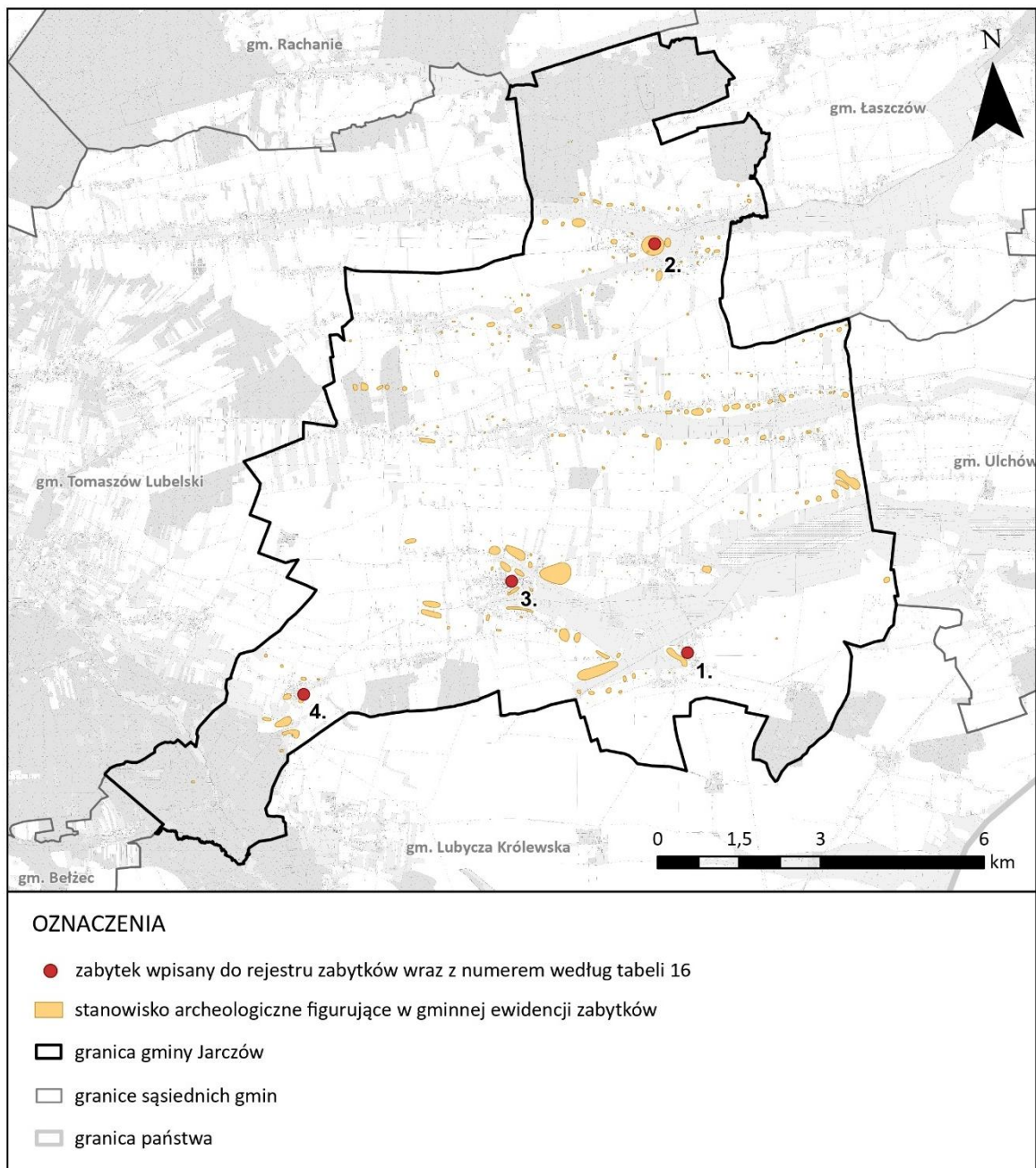
219	Szlatyn	183	94-92
220	Szlatyn	184	94-92
221	Szlatyn	185	94-92
222	Szlatyn	186	94-92
223	Szlatyn	187	94-92
224	Szlatyn	188	94-92
225	Szlatyn	189	94-92
226	Szlatyn	190	94-92
227	Szlatyn	191	94-92
228	Szlatyn	192	94-92
229	Szlatyn	193	94-92
230	Szlatyn	194	94-92
231	Szlatyn	195	94-92
232	Szlatyn	196	94-92
233	Szlatyn	197	94-92
234	Szlatyn	198	94-92
235	Szlatyn	199	94-92
236	Szlatyn	200	94-92
237	Szlatyn	201	94-92
238	Szlatyn	202	94-92
239	Szlatyn	203	94-92
240	Szlatyn	204	94-92
241	Szlatyn	205	94-92
242	Szlatyn	206	94-92
243	Szlatyn	207	94-92
244	Szlatyn	208	94-92
245	Szlatyn	209	94-92
246	Szlatyn	210	94-92
247	Szlatyn	211	94-92
248	Szlatyn	212	94-92
249	Szlatyn	213	94-92
250	Wierszczyca	50	94-91
251	Wierszczyca	51	94-91
252	Wierszczyca	52	94-91
253	Wierszczyca	53	94-91
254	Wierszczyca	54	94-91
255	Wierszczyca	55	94-91
256	Wierszczyca	56	94-91
257	Wierszczyca	57	94-91
258	Wierszczyca	58	94-91
259	Wierszczyca	59	94-91
260	Wierszczyca	60	94-91
261	Wierszczyca	61	94-91
262	Wierszczyca	62	94-91

**DIAGNOZA SYTUACJI SPOŁECZNEJ, GOSPODARCZEJ, PRZESTRZENNEJ I KLIMATYCZNO-
ŚRODOWISKOWEJ GMINY JARCZÓW**

263	Wierszczyca	63	94-91
264	Wierszczyca	64	94-91
265	Wierszczyca	65	94-91
266	Wierszczyca	66	94-91
267	Wierszczyca	67	94-91
268	Wierszczyca	68	94-91
269	Wierszczyca	69	94-91
270	Wierszczyca	70	94-91
271	Wierszczyca	71	94-91
272	Wierszczyca	72	94-91
273	Wierszczyca	73	94-91
274	Wierszczyca	74	94-91
275	Wierszczyca	75	94-91
277	Wierszczyca	76	94-91
277	Wierszczyca	77	94-91
278	Wierszczyca	122	94-91
279	Wierszczyca	123	94-91
280	Wierszczyca	125	94-91
281	Wola Gródecka	30	93-92
282	Wola Gródecka	31	93-92
283	Wola Gródecka	32	93-92
284	Wola Gródecka	33	93-92
285	Wola Gródecka	34	93-92
286	Wola Gródecka	35	93-92
287	Wola Gródecka	36	93-92
288	Wola Gródecka	37	93-92
289	Wola Gródecka	38	93-92
290	Wola Gródecka	39	93-92
291	Wola Gródecka	8	93-91
292	Wola Gródecka	46	93-91
293	Wola Gródecka	47	93-91
294	Wola Gródecka	48	93-91
295	Wola Gródecka	49	93-91
296	Wola Gródecka	50	93-91
297	Wola Gródecka	51	93-91
298	Wola Gródecka	52	93-91
299	Zawady	30	95-91
300	Zawady	31	95-91
301	Zawady	32	95-91
302	Zawady	33	95-91
303	Zawady	41	95-91

Źródło: Opracowanie własne na podstawie Gminnego Programu Opieki nad Zabytkami Gminy Jarczów na lata 2024-2027

Rysunek 9 Zabytki wpisane do rejestru zabytków oraz zabytki archeologiczne położone na terenie gminy Jarczów



Źródło: Opracowanie własne na podstawie danych Narodowego Instytutu Dziedzictwa

5. Transport i komunikacja

KOMUNIKACJA DROGOWA

Przez teren gminy Jarczów nie przebiegają żadne drogi krajowe, ani wojewódzkie. Najbliższą drogą krajową jest droga ekspresowa S17 (Warszawa – Hrebenne) znajdująca się na wschód od granic Jarczowa. Najbliższą drogą wojewódzką jest droga numer 852 łącząca Tomaszów Lubelski z Dołhobyczowem. W sąsiedniej gminie Lubycza Królewska znajduje się drogowe przejścia graniczne Hrebenne-Rawa Ruska.

Drogi powiatowe na terenie gminy Jarczów:

- 3510L (Muratyn Kolonia – Wólka Pukarzowska – Wola Gródecka – Wierszczyca),
- 3516L (Górno – Wola Gródecka – Telatyn),
- 3521L (Łaszczów – Dyniska – Ulików),
- 3527L (Nedeżów – Sowiniec),
- 3528L (Podhorce – Nowa Wieś – Nedeżów – Przewłoka),
- 3530L (Wierszczyca – Jarczów – Korhynie – Ruda Żurawiecka),
- 3531L (Jarczów – Jurów – Machnów Nowy),
- 3532L (Łubcze – Szlatyn – Jurów),
- 3533L (Chodywańce – Plebanka – Dyniska Nowe),
- 3541L (Korhynie – Żyłka – Szalenik),
- 3542L (Tomaszów Lubelski (ul. Chopina) – Przeorsk – Korhynie).

Drogi gminne na terenie gminy Jarczów:

- 111644L (dr. pow. 3521L – Łubcze – Podlodów – dr. pow. 3516L),
- 111925L (dr. pow. 3527L – Nedeżów – Gródek – dr. pow. 3510L),
- 111926L (dr. pow. 3510L – Kol. Gródek – gr. gminy Łaszczów (Podlodów – dr. pow. 3516L)),
- 111927L (dr. pow. 3532L – Szlatyn – Hubinek – Rzeczyca – Tarnoszyn – dr. pow. 3514L),
- 111928L (dr. pow. 3530L – Jarczów – Zawady – Chodywańce – dr. pow. 3531L),
- 111929L (dr. pow. 3530L – Wierszczyca – dr. pow. 3521L),
- 111930L (dr. gm. 111929L – Kol. Jarczów I – gr. gminy Tomaszów Lubelski (Przeorsk)),
- 111931L (dr. gm. 111925L – Gródek – Wola Gródecka – dr. pow. 3516L),
- 111932L (dr. gm. 111925L – Gródek – dr. gm. 111931L),
- 111933L (dr. pow. 3510L – kol. Hopkie – Kol. Wola Gródecka),
- 111934L (dr. gm. 111925L – Kol. Gródek (kier. zach.)),
- 111936L (Wierszczyca – dr. pow. 3521L – dr. pow. 3530L),
- 111935L (Wierszczyca – dr. pow. 3530L – dr. pow. 3521L),
- 111937L (dr. gm. 111927L – Szlatyn – dr. pow. 3521L Łubcze),
- 111938L (dr. pow. 3531L – Chodywańce),
- 111939L (dr. pow. 3531L – Chodywańce),
- 111940L (dr. gm. 111939L – Chodywańce – dr. gm. 111939L),
- 111941L (dr. pow. 3531L – Jurów),

DIAGNOZA SYTUACJI SPOŁECZNEJ, GOSPODARCZEJ, PRZESTRZENNEJ I KLIMATYCZNO-ŚRODOWISKOWEJ GMINY JARCZÓW

- 111942L (dr. pow. 3531L – Jurów),
- 111943L (Jarczów – Zawady – dr. pow. 3530L – dr. gm. 111928L),
- 111944L (dr. pow. 3530L – Kol. Jarczów II – Kol. Jarczów – dr. gm. 111930L),
- 111945L (dr. gm. 111929L – Kol. Jarczów I),
- 111946L (dr. pow. 3521L – Przewłoka – Budy),
- 111947L (dr. pow. 3527L – Nedeżów – dr. pow. 3527L),
- 111948L (dr. pow. 3530L – Jarczów – gminne wysypisko śmieci),
- 111949L (dr. pow. 3531L – Jarczów – dr. gm. 111929L),
- 111950L (dr. pow. 3531L – Jarczów – dr. gm. 111929L),
- 111951L (dr. pow. 3542L – Korhynie),
- 111952L (dr. pow. 3530L – Korhynie – dr. gm. 111951),
- 127573L (od dr. Pow. 3516L w Woli Gródeckiej do dr gm. Nr 111933L w Woli Gródeckiej),
- 127954L (od dr. Pow. 3530L w Jarczowie do dr gm. Nr 111929L w Jarczowie).

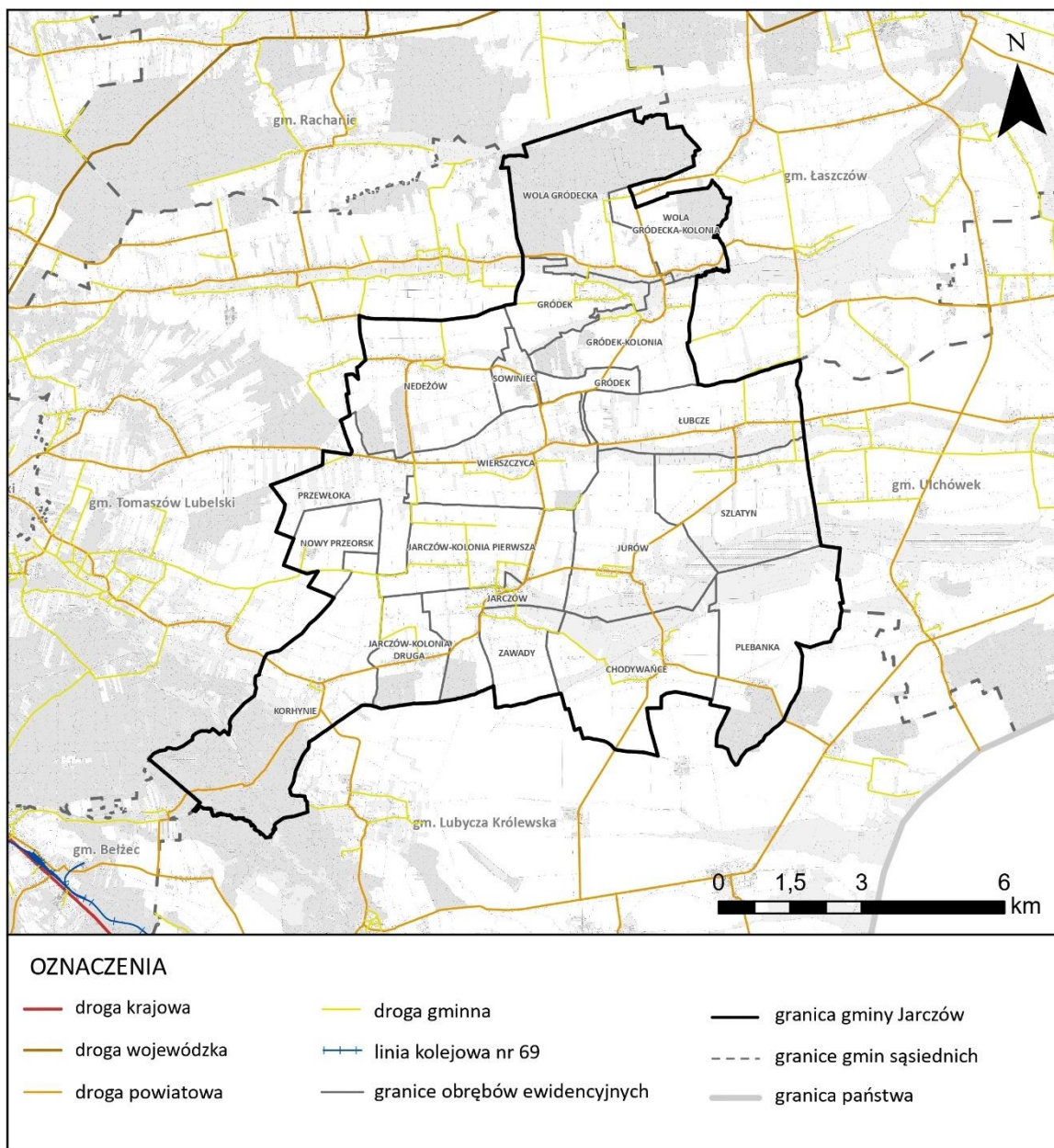
TRANSPORT PUBLICZNY

Przez teren gminy Jarczów nie przebiegają linie kolejowe. Przez sąsiadujące od zachodu i południa gminy przebiega linia kolejowa nr 69 obsługująca zarówno ruch osobowy jak i towarowy. Najbliższa stacja kolejowa znajduje się w Beźcu, skąd odjeżdżają pociągi do Lublina i Zamościa.

Transport zbiorowy w gminie obsługiwany jest jedynie poprzez komunikację autobusową i prywatnych przewoźników. Do miejscowości poza gminą i większych miast transportem publicznym można dostać się jedynie z Tomaszowa Lubelskiego.

DIAGNOZA SYTUACJI SPOŁECZNEJ, GOSPODARCZEJ, PRZESTRZENNEJ I KLIMATYCZNO-SRODOWISKOWEJ GMINY JARCZÓW

Rysunek 10 Infrastruktura komunikacyjna w gminie Jarczów



Źródło: Opracowanie własne na podstawie BDOT10k

6. Infrastruktura techniczna

ZAOPATRZENIE W WODĘ

Według Raportu o stanie Gminy za 2024 r. gmina Jarczów dysponuje siecią wodociągową o długości 62,7 km oraz 918 przyłączami wodociągowymi dostarczającymi wodę do budynków. Ponadto w jej obrębie funkcjonują 3 stacje uzdatniania wody zlokalizowane w miejscowościach: Łubcze, Plebanka oraz Wola Gródecka zaopatrujące 92,6% mieszkańców gminy.

Tabela 20 Lokalizacja ujęć wodnych w Gminie Jarczów oraz przypisane do nich miejscowości

<i>Miejscowość</i>	<i>Zaopatrywane miejscowości</i>
Łubcze	Łubcze, Szlatyn, Wierszczyca, Jarczów, Jarczów-Kolonia Pierwsza, Jarczów Kolonia Druga, Jurów, Korhynie, Zawady, Nowy Przeorsk
Plebanka	Plebanka, Chodywańce
Wola Gródecka	Wola Gródecka, Wola Gródecka-Kolonia, Gródek, Gródek-Kolonia

Źródło: Opracowanie własne na podstawie Raportu o stanie Gminy Jarczów za 2024 rok

ODPROWADZANIE ŚCIEKÓW I WÓD OPADOWYCH

Długość sieci kanalizacyjnej obsługującej gminę Jarczów w 2024 r. wyniosła 5,95 km, natomiast liczba przyłączy kanalizacyjnych wynosiła 118. Na terenie gminy działają 3 zakłady oczyszczania ścieków mieszczące się w Jarczowie, Plebance oraz Nowym Przeorsku. Ponadto w 2024 roku podjęto działania mające na celu rozbudowę sieci kanalizacyjnej od Jarczowa w kierunku miejscowości Jarczów-Kolonia Druga.

ZAOPATRZENIE W GAZ

W obrębie gminy Jarczów nie występuje sieć gazowa.

GOSPODARKA ODPADAMI

W 2024 r. za odbiór odpadów komunalnych z nieruchomości zamieszkałych położonych na terenie gminy Jarczów odpowiedzialna była firma ECLER Sp. z o.o. Ponadto funkcjonował tam jeden Punkt Selektywnej Zbiórki Odpadów Komunalnych zlokalizowany na byłym wysypisku w Wierszczyca. Gmina poniosła wydatki związane z gospodarowaniem odpadami w kwocie 594 864,64 zł, na którą złożyły się m.in. wynagrodzenie firmy realizującej usługi w zakresie odbioru i dalszego przetwarzania odpadów oraz pozyskanie materiałów i wyposażenia.

Rada Gminy Jarczów uchwałą Nr XX/112/08 przyjęła Program usuwania wyrobów zawierających azbest dla Gminy Jarczów na lata 2008-2032, którego celem jest odbiór i utylizacja odpadów zawierających azbest. W 2024 r. przedmiotowa gmina unieszkodliwiła 80 t tego typu wyrobów z gospodarstw rolnych.

ZAOPATRZENIE W ENERGIĘ ELEKTRYCZNĄ

Gmina Jarczów zasilana jest w energię elektroenergetyczną głównie z sieci niskiego i średniego napięcia. Natomiast przebiega przez nią również linia wysokiego napięcia łącząca gminę Tomaszów Lubelski z gminą Ulchówek. Dostawcą energii w przedmiotowej gminie jest PGE Dystrybucja. Wszystkie miejscowości są zasilane w energię elektryczną.

CIEPŁOWNICTWO

Na terenie gminy Jarczów nie funkcjonuje sieć ciepłownicza, a dostawy ciepła odbywają się w ramach źródeł indywidualnych, w tym pieców przydomowych.

ODNAWIALNE ŹRÓDŁA ENERGII

W obrębie gminy Jarczów funkcjonuje 70 instalacji fotowoltaicznych oraz 114 instalacji solarnych zamontowanych w wyniku realizacji projektu „Odnawialne źródła energii w Gminie Jarczów”. Przedsięwzięcie zostało dofinansowane ze środków pochodzących z Europejskiego Funduszu Rozwoju Regionalnego w związku z Regionalnym Programem Operacyjnym Województwa Lubelskiego na lata 2014-2020. Ponadto na terenie gminy znajduje się 17 turbin wiatrowych osiągających łączną moc 30,6 MW.

7. Podsumowanie obszaru przestrzennego

W strukturze funkcjonalno-przestrzennej gminy Jarczów dominują grunty orne oraz lasy porastające głównie tereny w pobliżu jej północnej i południowo-zachodniej granicy. Natomiast tamtejszą zabudowę tworzą w większości wolnostojące domy jednorodzinne oraz budynki gospodarcze. Przedmiotowa gmina jest powiązana przestrzennie z ośrodkami osadniczymi zarówno na poziomie lokalnym jak i regionalnym. Do głównych kierunków migracji w celach zdrowotnych, edukacyjnych lub zarobkowych należą miasta: Tomaszów Lubelski, Zamość oraz Lublin.

Gmina w całości pokryta jest miejscowymi planami zagospodarowania przestrzennego, więc w jej obrębie nie są wydawane decyzje o warunkach zabudowy.

W rejestrze zabytków województwa lubelskiego figurują cztery obiekty położone na terenie przedmiotowej gminy. Ponadto w gminnej ewidencji zabytków znajdują się 303 stanowiska archeologiczne oraz kilkadziesiąt obiektów, które obejmują najczęściej przydrożne kapliczki, krzyże oraz cmentarze.

Przez teren gminy Jarczów nie przebiegają drogi krajowe, ani wojewódzkie. Sieć drogową na jej terenie tworzą drogi powiatowe, gminne oraz wewnętrzne. Transport zbiorowy w Jarczowie organizowany jest jedynie za pomocą prywatnej komunikacji autobusowej.

Większość budynków mieszkalnych w gminie posiada dostęp do sieci wodociągowej. Sieć kanalizacyjna jest stale rozbudowywana i modernizowana. W gminie nie funkcjonuje sieć gazowa, ani ciepłownicza. Mieszkańcy korzystają z indywidualnych źródeł ciepła oraz butli gazowych.

VII. PODSUMOWANIE I WNIOSKI

W niniejszej diagnozie opisano najważniejsze uwarunkowania wpływające na funkcjonowanie i rozwój gminy Jarczów. Wnioski z diagnozy oraz innych elementów diagnostycznych pozwolą na opracowanie założeń programowych dla Strategii Rozwoju Gminy Jarczów na lata 2026-2036. Na podstawie zebranych w diagnozie informacji zdefiniowano opisane poniżej kluczowe potencjały, które za pomocą ustaleń strategii powinny być wzmacniane i obszary problemowe, stanowiące barierę w rozwoju gminy.

Wśród największych potencjałów w rozwoju gminy Jarczów należy wymienić:

1. Dziedzictwo kulturowe i historyczne. – Położenie gminy Jarczów przy granicy dwóch państwa oraz w bardzo bogatym kulturowo regionie sprawia, że gmina może pochwalić się niezwykłym dziedzictwem historycznym i kulturowym. W gminie znajdują się zabytki reprezentujące różne okresy historyczne oraz religie, prężnie funkcjonuje Samorządowy Ośrodek Kultury oraz liczne koła gospodyń wiejskich i zespoły śpiewacze. Bogactwo kulturowe gminy wpływa na jej promocję w regionie, wspiera aktywizację mieszkańców oraz ma potencjał turystyczny.
2. Rolnictwo. – Jarczów to gmina o charakterze rolniczym, posiadająca również duże walory środowiskowe wpływające na wydajność produkcji rolniczej. Większość gruntów ornych w gminie stanowią użytki rolne klas I-III o najwyższej przydatności rolniczej, dzięki czemu na tych terenach można uprawiać gatunki roślin o wysokich wymaganiach glebowych takie, jak pszenica, rzepak czy burak cukrowy. Dodatkowo na terenie gminy okres wegetacyjny roślin określa się na 229 dni, czyli w skali kraju dosyć korzystnie. Powyższe czynniki sprawiają, że Jarczów posiada potencjał rozwoju branży rolniczej.
3. Walory przyrodnicze i krajobrazowe. – Gminę Jarczów cechują zarówno piękne krajobrazy wiejskie jak i cenne przyrodniczo tereny oraz czyste środowisko. Walory przyrodnicze i krajobrazowe przyczyniają się do zwiększenia atrakcyjności turystycznej m. in. w turystyce rowerowej oraz do podniesienia jakości życia mieszkańców. Wyznaczone na terenie gminy formy ochrony przyrody przyczyniają się także do zachowania bioróżnorodności, ochrony terenów zielonych i niwelowania skutków zmian klimatu.
4. Polityka przestrzenna. – Gmina Jarczów w całości objęta jest ustaleniami miejscowych planów zagospodarowania przestrzennego. Plany miejscowe były uchwalone wiele lat temu i obecnie w wielu aspektach straciły na aktualności. Wyznaczają jednak politykę przestrzennej gminy oraz stanowią podstawę w wydawaniu decyzji o warunkach zabudowy. Brak wydawanych decyzji o warunkach zabudowy umożliwia powstawanie zwartej zabudowy, ochronę terenów otwartych i zapobieganie powstawania zjawiska rozpraszania zabudowy. Dzięki temu minimalizowane są koszty m. in. budowy infrastruktury technicznej oraz dróg.

Wśród obszarów problemowych w gminie Jarczów znajdują się:

1. Sytuacja demograficzna. – Jarczów, jak większość gmin wiejskich w Polsce, boryka się z problemem z malejącą liczbą mieszkańców i starzeniem się społeczeństwa. Związane

jest to ze zmniejszającą się dzietnością, wyjazdem młodych ludzi do miast oraz wydłużaniem długości życia. Jednocześnie ww. zjawiska przyczyniają się do wzrastania zapotrzebowania na usługi społeczne, w szczególności związane z ochroną zdrowia i opieką społeczną. Niwelowanie negatywnych skutków zmian demograficznych związane jest z dostosowaniem infrastruktury do potrzeb osób z ograniczoną mobilnością oraz aktywizacją osób starszych m. in poprzez stwarzanie atrakcyjnej oferty kulturalnej skierowanej do seniorów.

2. Brak miejsc pracy. – Ze względu na niewielki rozmiar gminy oraz oddalenie od głównych szlaków komunikacyjnych, w Jarczowie nie ma większych zakładów gwarantujących mieszkańcom gminy stabilne zatrudnienie. Wielu mieszkańców zawodowo zajmuje się produkcją rolniczą, jednak postępująca mechanizacja rolnictwa i przekształcanie rodzinnych gospodarstw w wielkopowierzchniowe jednostki sprawia, że coraz więcej osób szuka zatrudnienia w innych branżach. Mieszkańcy są w takich sytuacjach zmuszeni do szukania pracy w sąsiednich miejscowościach np. Tomaszowie Lubelskim. Brak dużych zakładów pracy ma także wpływ na finanse gminy i wpływy do jej budżetu.
3. Wykluczenie komunikacyjne i zły stan infrastruktury drogowej. – Gmina Jarczów znajduje się na obrzeżach województwa oraz kraju, co powoduje trudności administracyjne w tworzeniu połączeń komunikacyjnych. Przez gminę nie przebiegają żadne drogi krajowe, ani wojewódzkie, a transport zbiorowy organizowany jest jedynie przez prywatnych przewoźników autobusowych. Słaba dostępność komunikacyjna staje się rosnącym problemem w obliczu braku miejsc pracy w gminie oraz wzrostu liczby osób starszych, którzy częściej potrzebują skorzystać z usług wyższego rzędu np. opieki zdrowotnej w miastach.

Kierunki działań i cele strategiczne zawarte w Strategii rozwoju gminy powinny przede wszystkim niwelować negatywne czynniki mające wpływ na funkcjonowanie gminy i wykorzystywać jej potencjały w kierunku dalszego rozwoju. Ten proces najlepiej przeprowadzać w oparciu o trendy oddziałujące ogólnokrajowo lub nawet globalnie na przemiany społeczne i gospodarcze. Trendy rozwojowe wyznaczają zarówno władze centralne w postaci polityk unijnych, programów dofinansowań i regulacji krajowych i regionalnych, jak i sektor prywatny w postaci trendów konsumenckich.

Jarczów jest gminą o charakterze rolniczym. Warunki do upraw rolnych są bardzo dobre, w gminie występują gleby o najwyższych klasach bonitacyjnych. Obecna w gminie kultura rolna to potencjał rozwoju branży rolniczej przy wykorzystaniu obecnych trendów i rozwiązań technologicznych. W sektorze prywatnym obserwuje się wzrost popularności lokalnych i sezonowych produktów. Wzrasta świadomość społeczna w zakresie nowych idei konsumpcji takich, jak *dieta 100 mil* czy *od pola do stołu*, które polegają na skracaniu łańcucha dostaw, poprawie relacji pomiędzy producentami i konsumentami oraz korzystanie z lokalnych i sezonowych warzyw i owoców.

Zmiany społeczno-gospodarcze na wsiach wspiera także promowana przez Europejską Sieć Rozwoju Obszarów Wiejskich (*The European Network for Rural Development*, skrót: ENRD) koncepcja *smart villages* (ang. Inteligentne wioski). Polega ona na wykorzystaniu lokalnych zasobów i dostępnej wiedzy, aby w niewielkiej skali projektować zrównoważone rozwiązania pomagające mieszkańcom

wsi. Koncepcja skupia m. in. realizację zwiększającą dostępność do infrastruktury i usług, promocję kultury, wprowadzanie nowych technologii w rolnictwie oraz wsparcie dążenia do niezależności energetycznej. Projekty realizowane są we współpracy z mieszkańcami w odpowiedzi na ich konkretne problemy. W Polsce realizacją projektów w ramach koncepcji *smart villages* zajmuje się Krajowa Sieć Obszarów Wiejskich (KSOW) przy wsparciu z funduszy europejskich. Lokalnie promocją tej idei zajmują się zazwyczaj lokalne grupy działania.

Możliwość rozwoju przy wykorzystaniu obecnych trendów daje także dynamicznie rozwijająca się w Polsce i Europie branża produkcji energii z odnawialnych źródeł. Wiele gmin i regionów deklaruje obecnie dążenie do niezależności energetycznej i poprawy bezpieczeństwa. Zmiany legislacyjne na szczeblu krajowym i europejskim umożliwiają realizację zarówno dużych inwestycji jak np. elektrownie wiatrowe, ale również niewielkich przydomowych instalacji, na które można uzyskać odpowiednie dofinansowanie.

Korzystne dla mieszkańców gminy oraz lokalnej gospodarki może okazać się także promocja lokalnej kultury i dziedzictwa historycznego. Rośnie popularność turystyki lokalnej i kwalifikowanej oraz gospodarstw agroturystycznych oferujących ucieczkę od zgiełku miasta. Promocja miejscowej kultury przyczyni się do rozwoju oferty kulturalnej i możliwości zarobkowych mieszkańców gminy.

VIII. ŹRÓDŁA

1. apgw.gov.pl – Karty Charakterystyk JCWP
2. bdl.stat.gov.pl
3. euroregionroztocze.org.pl
4. Gminna Ewidencja Zabytków Gminy Jarczów
5. geoportal.gov.pl
6. gmina-jarczow.pl
7. google.pl/maps
8. dan.gov.pl
9. Lokalna Strategia Rozwoju na lata 2023-2027 Stowarzyszenia Lokalna Grupa Działania „Roztocze Tomaszowskie”
10. Kalinowski S., Komorowski Ł., Rosa A. (2021). Koncepcja smart villages. Przykłady z Polski; Instytut Rozwoju Wsi i Rolnictwa PAN; Warszawa
11. Raport o Stanie Gminy Jarczów za rok 2018
12. Raport o Stanie Gminy Jarczów za rok 2019
13. Raport o Stanie Gminy Jarczów za rok 2020
14. Raport o Stanie Gminy Jarczów za rok 2021
15. Raport o Stanie Gminy Jarczów za rok 2022
16. Raport o Stanie Gminy Jarczów za rok 2023
17. Raport o Stanie Gminy Jarczów za rok 2024
18. Richling A., Solon J., Macias A., Balon J., Borzyszkowski J., Kistowski M. (red.) 2021. Regionalna geografia fizyczna Polski. Bogucki Wyd. Naukowe, Poznań
19. Roczna ocena jakości powietrza w województwie lubelskim – raport wojewódzki za rok 2024. Regionalny Wydział Monitoringu Środowiska w Lublinie Departamentu Monitoringu Środowiska Głównego Inspektoratu Ochrony Środowiska, 2025
20. Rosa A., Komorowski Ł., Kalinowski S. Smart Villages Poradnik; Instytut Rozwoju Wsi i Rolnictwa PAN; Warszawa
21. Rozporządzenie Ministra Infrastruktury z dnia 15 lipca 2021 r. w sprawie przyjęcia Planu przeciwdziałania skutkom suszy (Dz.U. z 2021 r., poz. 1615)
22. Rozporządzenie Ministra Infrastruktury z dnia 18 października 2022 r. w sprawie przyjęcia Planu zarządzania ryzykiem powodziowym dla obszaru dorzecza Wisły (Dz.U. z 2022 r., poz. 2739)
23. Uchwała Nr III/18/24 Rady Gminy Jarczów w sprawie przyjęcia Gminnego Programu Opieki Nad Zabytkami Gminy Jarczów na lata 2024 -2027
24. Ustawa z dnia 12 marca 2004 r. o pomocy społecznej (Dz. U. z 2023 r. poz. 901 z późn. zm.)
25. Ustawa z dnia 16 kwietnia 2004 r. o ochronie przyrody (t.j. Dz.U. z 2024 r., poz. 1478 ze zm.)
26. Ustawa z dnia 23 lipca 2003 r. o ochronie zabytków i opiece nad zabytkami (Dz.U. z 2022 r. poz. 840)
27. Ustawa z dnia 27 marca 2003 r. o planowaniu i zagospodarowaniu przestrzennym (Dz. U. z 2024 r. poz. 1130 z późn. zm.)
28. Ustawa z dnia 3 lutego 1995 r. o ochronie gruntów rolnych i leśnych (Dz. U. z 2024 r. poz. 82)
29. Ustawa z dnia 5 czerwca 1998 r. o samorządzie powiatowym (Dz. U. z 2024 r. poz. 107 z późn. zm.)
30. Ustawa z dnia 6 grudnia 2006 r. o zasadach prowadzenia polityki rozwoju (Dz. U. z 2025 r. poz. 198)
31. Ustawa z dnia 8 marca 1990 r. o samorządzie gminnym (Dz. U. z 2024 r. poz. 609 z późn. zm.)

32. nid.pl

33. tygodnikzamojski.pl

IX. SPIS RYSUNKÓW, TABEL, WYKRESÓW

1. Spis rysunków

Rysunek 1 Granice administracyjne gminy Jarczów	8
Rysunek 2 Rozmieszczenie podstawowych usług publicznych w gminie Jarczów	19
Rysunek 3 Podział gminy Jarczów na regiony fizyczno-geograficzne, ukształtowanie powierzchni terenu gminy.....	32
Rysunek 4 Obszary zagrożenia powodziowego w gminie Jarczów	37
Rysunek 5 Formy ochrony przyrody w gminie Jarczów.....	41
Rysunek 6 Struktura funkcjonalno-przestrzenna gminy Jarczów	45
Rysunek 7 Zasięg obowiązujących miejscowych planów zagospodarowania przestrzennego na terenie gminy Jarczów oraz zakres nowych opracowań do których przystąpiono	48
Rysunek 8 Kościół parafialny. pw. św. Anny w Gródku	49
Rysunek 8 Zabytki wpisane do rejestru zabytków oraz zabytki archeologiczne położone na terenie gminy Jarczów	59
Rysunek 9 Infrastruktura komunikacyjna w gminie Jarczów	62

2. Spis tabel

Tabela 1 Porównanie wybranych wskaźników demograficznych dla kraju, województwa, powiatu oraz gminy Jarczów, dane za 2024 rok.....	12
Tabela 2 Liczba dzieci i oddziałów w szkołach podstawowych i przedszkolu w 2024 roku	13
Tabela 3 Opis sekcji Polskiej Klasyfikacji Działalności PKD 2007.....	21
Tabela 4 Wybrane wskaźniki dotyczące podmiotów gospodarki narodowej zarejestrowanych w gminie Jarczów w odniesieniu do danych z poziomu powiatu, województwa i kraju (dane na 2024 rok)	22
Tabela 5 Użytkowanie gruntów w gminie Jarczów w 2024 roku	25
Tabela 6 Struktura użytkowania gruntów rolnych wg. rodzajów użytkowników w gminie Jarczów w 2024 roku	25
Tabela 7 Struktura zasiewów w gminie Jarczów w 2021 i 2024 roku.....	26
Tabela 8 Pogłowie zwierząt gospodarskich w gminie Jarczów w latach 2010 i 2020	27
Tabela 9 Budżet gminy Jarczów za 2024 rok	28
Tabela 10 Budżet gminy Jarczów za 2023 rok	29
Tabela 11 Podział gminy Jarczów na regiony fizyczno-geograficzne.....	30
Tabela 12 Złoża surowców mineralnych w gminie Jarczów.....	33
Tabela 13 Charakterystyka Jednolitych Części Wód Powierzchniowych występujących na terenie gminy Jarczów	34
Tabela 14 Charakterystyka JCWPd nr 121	35

Tabela 15 Wynikowe klasy strefy lubelskiej dla poszczególnych zanieczyszczeń, uzyskane w ocenie rocznej dokonanej z uwzględnieniem kryteriów ustanowionych pod kątem ochrony zdrowia i roślin	42
Tabela 16 Wykaz obowiązujących miejscowych planów zagospodarowania przestrzennego na terenie gminy Jarczów	47
Tabela 17 Wykaz zabytków położonych w gminie Jarczów, wpisanych do rejestru zabytków	49
Tabela 18 Wykaz zabytków nieruchomych położonych w gminie Jarczów, wpisanych do Gminnej Ewidencji Zabytków z wyłączeniem zabytków wpisanych do rejestru zabytków.....	50
Tabela 19 Wykaz zabytków archeologicznych na terenie gminy Jarczów.....	52
Tabela 20 Lokalizacja ujęć wodnych w Gminie Jarczów oraz przypisane do nich miejscowości	63

3. Spis wykresów

Wykres 1 Zmiana liczby ludności w gminie Jarczów w latach 2014-2024	9
Wykres 2 Zmiana liczby ludności w gminie Jarczów w latach 2014-2024 z uwzględnieniem płci.....	10
Wykres 3 Zmiana liczby ludności według grup wiekowych: przedprodukcyjnej (14 lat i mniej), produkcyjnej (15-59 lat kobiety i 15-64 lata mężczyźni) i poprodukcyjnej (powyżej 59 lat kobiety i powyżej 64 lat mężczyźni) w latach 2014-2024.....	11
Wykres 4 Zmiana przyrostu naturalnego w latach 2016-2024.....	11
Wykres 5 Zmiana salda migracji w latach 2016-2023	12
Wykres 6 Liczba osób objętych pomocą społeczną w latach 2018-2024.....	14
Wykres 7 Liczba podmiotów gospodarki narodowej w tym osób fizycznych prowadzących działalność gospodarczą w gminie Jarczów w latach 2019-2024	20
Wykres 8 Liczba podmiotów gospodarki narodowej zarejestrowanych w gminie Jarczów w 2024 roku w podziale wg sekcji PKD 2007	21
Wykres 9 Liczba zarejestrowanych bezrobotnych w gminie Jarczów w latach 2014-2024.....	23
Wykres 10 Liczba zarejestrowanych bezrobotnych w gminie Jarczów w latach 2014-2024 w podziale wg płci.....	23