

Uchwała nr XXXII/194/18  
Rady Gminy Jarczów  
z dnia 20 września 2018

w sprawie wprowadzenia odstępstwa od zakazu spożywania napojów alkoholowych  
w miejscach publicznych na terenie gminy Jarczów.

Na podstawie art.18 ust. 2 pkt 15 ustawy z dnia 8 marca 1990 r. o samorządzie  
gminnym (Dz.U.2018r. Poz. 994 z późn. zm.) i art 14 ust 2b ustawy z dnia 26  
października 1982r. o wychowaniu w trzeźwości i przeciwdziałaniu  
alkoholizmowi(Dz. U. 2016 r. poz. 487 z późn. zm.)

Rada Gminy Jarczów  
uchwala, co następuje:

§1

Wprowadza się odstępstwo od zakazu spożywania napojów alkoholowych w  
następujących miejscach publicznych na terenie gminy Jarczów:

- 1.Samorządowy Ośrodek Kultury w Jarczowie przy ulicy Piłsudskiego 2A oraz teren przylegający , obejmujący działkę o numerze ewid. 242 z wyłączeniem placu zabaw.
- 2.Teren znajdujący się pomiędzy ulicami Piłsudskiego a Kopernika w Jarczowie, obejmujący numery ewid. działek 238 i 239
- 3.Teren boiska w Jarczowie obejmujący numery ewid. działek 247 i 245
- 4.Świetlica wiejska w Korhyniach oraz teren przylegający obejmujący działki o numerach ewid. 2.224 i 2.225
- 5.Świetlica wiejska w Jurowie oraz teren przylegający obejmujący działkę o numerze ewid. 244
- 6.Świetlica wiejska w Chodywańcach oraz teren przylegający, obejmujący działkę o numerze ewid.115
- 7.Świetlica wiejska w Łubczu oraz teren przylegający, obejmujący działkę numer ewid. 215
- 8.Świetlica wiejska w Szlatynie oraz teren przylegający, obejmujący działkę numer ewid. 192
- 9.Świetlica wiejska w Jarczów Kolonii Pierwszej oraz teren przylegający, obejmujący działkę numer ewid. 199
- 10.Świetlica wiejska w Jarczów Kolonii Druga oraz teren przylegający , obejmujący działkę numer ewid. 258

11.Świetlica wiejska W Gródku oraz teren przylegający, obejmujący działkę numer ewid. 305

12.Świetlica wiejska w Gródku-Kolonii oraz teren przylegający, obejmujący działkę numer ewid. 474/1

13.Świetlica wiejska w Przewłoce oraz teren przylegający, obejmujący działki numer ewid. 73 i 74

14.Świetlica wiejska w Woli Gródeckiej oraz teren przylegający , obejmujący działkę numer ewid. 145

15. Świetlica wiejska w Nedeżowie oraz teren przylegający, obejmujący działki numer ewid. 103/1 i 103/2

16.Świetlica wiejska w Wierszyczycy oraz teren przylegający, obejmujący działkę numer ewid. 27.

## §2

W miejscach publicznych wymienionych w §1 napoje alkoholowe będzie można spożywać wyłącznie w czasie imprez: okolicznościowych, towarzyskich osób prywatnych, integracyjnych, sportowych, kulturalno - rozrywkowych, dożynek, festynów, pikników plenerowych ,oraz innych imprez o charakterze cyklicznym.

## §3

Granice terenów objętych odstępstwem określają załączniki graficzne Nr 1, Nr 2, Nr 3, Nr 4, Nr 5, Nr 6, Nr 7, Nr 8, Nr 9, Nr 10, Nr 11, Nr 12, Nr 13, Nr 14, Nr 15, Nr 16, Nr 17, Nr 18, Nr 19, Nr 20, Nr 21 do Uchwały.

## §4

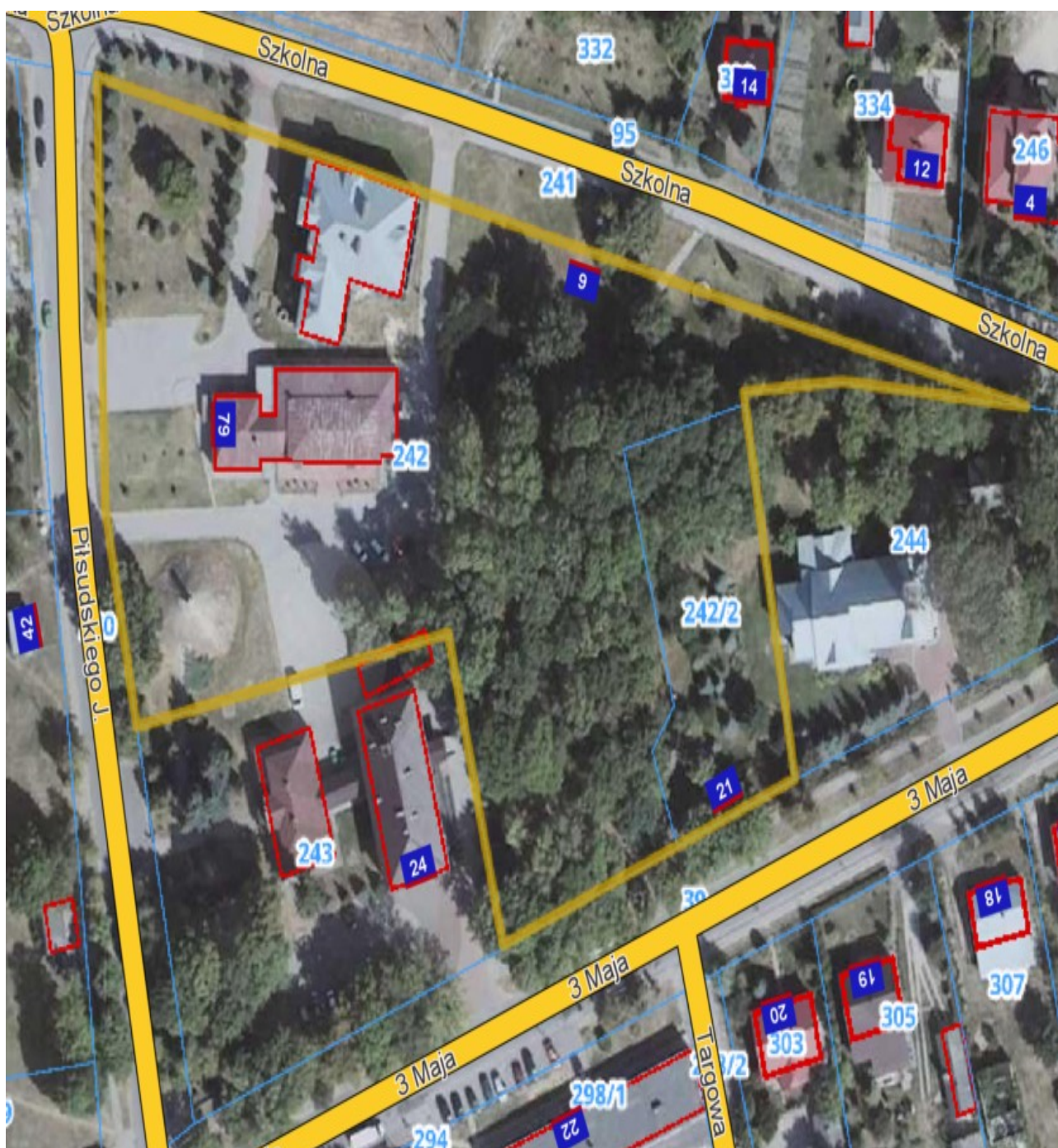
Wykonanie uchwały powierza się Wójtowi Gminy Jarczów.

## §5

Uchwała wchodzi w życie po upływie 14 dni od dnia ogłoszenia w Dzienniku Urzędowym Województwa Lubelskiego.

**PRZEWODNICZĄCY  
RADY GMINY**  
Lesław Kachański

Załącznik Nr 1  
Uchwała nr XXXII/194/18  
Rady Gminy Jarczów  
z dnia 20 września 2018 r.



Załącznik Nr 2  
Uchwała nr XXXII/194/18  
Rady Gminy Jarczów  
z dnia 20 września 2018 r.



Załącznik Nr 3  
Uchwała nr XXXII/194/18  
Rady Gminy Jarczów  
z dnia 20 września 2018 r.



Załącznik Nr 4  
Uchwała nr XXXII/194/18  
Rady Gminy Jarczów  
z dnia 20 września 2018 r.



Załącznik Nr 5  
Uchwała nr XXXII/194/18  
Rady Gminy Jarczów  
z dnia 20 września 2018 r.



Załącznik Nr 6  
Uchwała nr XXXII/194/18  
Rady Gminy Jarczów  
z dnia 20 września 2018 r.



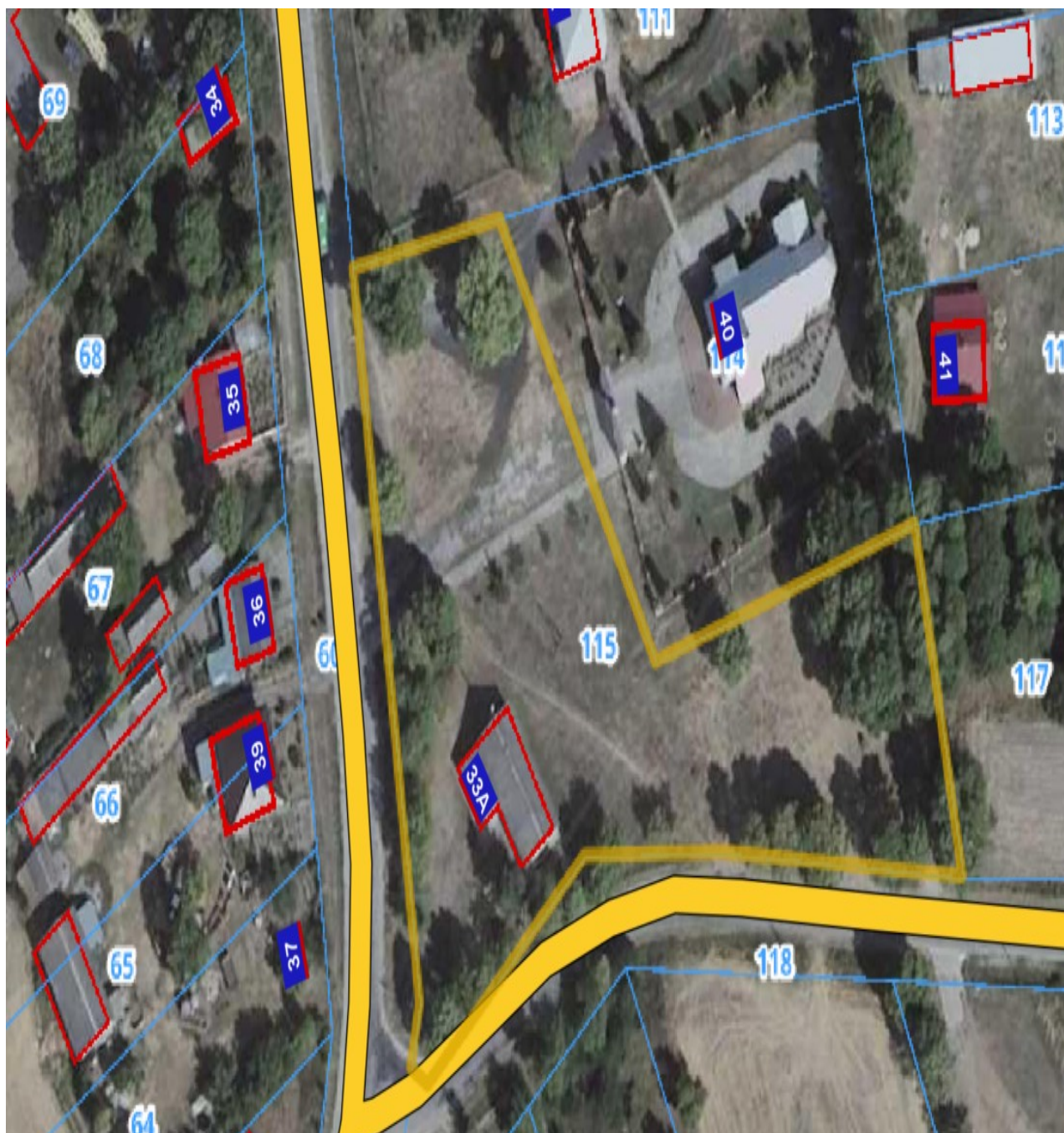
Załącznik Nr 7  
Uchwała nr XXXII/194/18  
Rady Gminy Jarczów  
z dnia 20 września 2018 r.



Załącznik **Nr 8**  
Uchwała nr XXXII/194/18  
Rady Gminy Jarczów  
z dnia 20 września 2018 r.



Załącznik Nr 9  
Uchwała nr XXXII/194/18  
Rady Gminy Jarczów  
z dnia 20 września 2018 r.



Załącznik Nr 10  
Uchwała nr XXXII/194/18  
Rady Gminy Jarczów  
z dnia 20 września 2018 r.



Załącznik Nr 11  
Uchwała nr XXXII/194/18  
Rady Gminy Jarczów  
z dnia 20 września 2018 r.



Załącznik Nr 12  
Uchwała nr XXXII/194/18  
Rady Gminy Jarczów  
z dnia 20 września 2018 r.



Załącznik Nr 13  
Uchwała nr XXXII/194/18  
Rady Gminy Jarczów  
z dnia 20 września 2018 r.



**Załącznik Nr 14**  
Uchwała nr XXXII/194/18  
Rady Gminy Jarczów  
z dnia 20 września 2018 r.



Załącznik Nr 15  
Uchwała nr XXXII/194/18  
Rady Gminy Jarczów  
z dnia 20 września 2018 r.



Załącznik Nr 16  
Uchwała nr XXXII/194/18  
Rady Gminy Jarczów  
z dnia 20 września 2018 r.



Załącznik Nr 17  
Uchwała nr XXXII/194/18  
Rady Gminy Jarczów  
z dnia 20 września 2018 r.



Załącznik Nr 18  
Uchwała nr XXXII/194/18  
Rady Gminy Jarczów  
z dnia 20 września 2018 r.



Załącznik Nr 19  
Uchwała nr XXXII/194/18  
Rady Gminy Jarczów  
z dnia 20 września 2018 r.



Załącznik Nr 20  
Uchwała nr XXXII/194/18  
Rady Gminy Jarczów  
z dnia 20 września 2018 r.

STAROSTA TOMASZOWSKI  
ul. Lwowska 68  
22-600 Tomaszów Lubelski  
- 2 -

Tomaszów Lubelski, dnia 18-12-2015 r.

AB.6740.Z.3.2015

## Decyzja nr AB.6740.4.Z.2015

Na podstawie art. 49 ustawy z dnia 14 czerwca 1960 r. – Kodeks postępowania administracyjnego (Dz.U. z 2013 r. poz. 267 t.j.) oraz art. 11f ust. 3 ustawy z 10 kwietnia 2003 r. o szczególnych zasadach przygotowania i realizacji inwestycji w zakresie dróg publicznych (Dz.U. z 2013 r. poz. 687 z późn. zmianami),

po rozpatrzeniu wniosku inwestora z dnia 09-11-2015 r. (data wpływu),  
nr rejestru organu administracji budowlanej: AB 6740.Z.3.2015,

**zatwierdzam projekt budowlany inwestycji i wydaję zezwolenie na realizację inwestycji drogowej dla:**

**Gminy Jarczów**

ul. 3 Maja 24 22-664 Jarczów

**na wykonanie:**

- inwestycji drogowej pn. „Budowa drogi gminnej Nr 111947L w miejscowości Nedeżów” w/g projektu indywidualnego,

na działkach nr geodezyjny **86, 102, 105/1, 99(99/1,99/2), 100(100/1,100/2), 101(101/1,101/2), 103(103/1,103/2), 116(116/1,116/2), 391(391/1, 391/2), 109(109/1,109/2), 110(110/1,110/2), 383(383/1,383/2), 111(111/1,111/2), 399(399/1,399/2), 400(400/1,400/2), 112(112/1,112/2), 113(113/1,113/2), 114(114/1,114/2), 115(115/1,115/2), 118(118/1,118/2), 119(119/1,119/2), 120(120/1,120/2), 407(407/1,407/2), 121(121/1,121/2), 408(408/1,408/2), 122(122/1,122/2,122/3), 123(123/1,123/2), 124(124/1,124/2), 411/1(411/3,411/4,411/5), 380(380/1,380/2), 381(381/1,381/2), 382(382/1,382/2), 384(384/1, 384/2), 385(385/1,385/2), 386(386/1,386/2), 387(387/1,387/2), 388(388/1,388/2), 389(389/1,389/2), 390(390/1, 390/2), 401(401/1,401/2,401/3), 402(402/1,402/2), 403(403/1, 403/2), 404(404/1,404/2), 405(405/1, 405/2), 406(406/1,406/2), 409(409/1,409/2) i 410 410/1, 410/2) ark. 2, obręb 11 Nedeżów.\***

według projektu opracowanego przez:

- Pan Ryszard Radaj - uprawnienia budowlane do projektowania w specjalności drogowej w ograniczonym zakresie dróg nr LUB/0191/ZOOD/05 oraz zaświadczenie LOIB nr ewidencyjny LUB/BD/1384/01,

Zakres przedmiotowej inwestycji obejmuje:

- wykonanie robót ziemnych oraz warstwy osączającej i podbudowy,
- wykonanie nawierzchni bitumicznej,
- wykonanie oznakowania,
- wykonanie systemu odwodnienia.

Parametry drogi; prędkość projektowa 30 km/h, klasa techniczna drogi D, szerokość nawierzchni 5.00 m, tylko na drodze wewnętrznej na długości 40.00 m szerokość będzie wynosiła 3.50 m.

**1. Wymagania dotyczące powiązania drogi z innym drogami publicznymi, określeniem ich kategorii:**

Droga gminna w miejscowości Nedeżów rozpoczyna się od drogi powiatowej nr 3527L w km 0+000,00, a kończy się również w/w drodze powiatowej w km 0+580,00 o długości 580,00 mb.

Droga będzie stanowić dogodne połączenie tzw. Kolonii Nedeżów z miejscowością Nedeżów, siedzibą gminy i innym instytucjami gminnymi, powiatowymi i wojewódzkimi.

Przewidziana do budowy droga, poprawi układ komunikacyjny na terenie gminy Jarczów.

## **2. Określenie linii rozgraniczających teren:**

Linie rozgraniczające teren, stanowiące linie podziału nieruchomości, wyznaczone na mapie w skali 1:1000 projektu zagospodarowania drogi stanowiącego załącznik do niniejszej decyzji.

## **3. Warunki wynikające z potrzeb ochrony środowiska:**

Projektowana budowa drogi gminnej w miejscowości Nedeżów położona będzie poza obszarami ochrony przyrody sieci Natura 2000 jak i też innymi formami ochrony przyrody.

## **4. Warunki wynikające z potrzeb ochrony zabytków:**

Lubelski Wojewódzki Konserwator Zabytków w piśmie znak; IA.III.5183.132.1.2015 z dnia 27.10.2015 r. wydał opinię pozytywną na realizację przedmiotowego zamierzenia drogowego pod warunkiem wypełnienia poniższego wymogu konserwatorskiego:

1. Obowiązuje ochrona przypadkowych znalezisk archeologicznych: pradziejowe fragmenty ceramiki, narzędzia krzemienne i kamienne, kości ludzkie, historyczne monety, ziemne obiekty osadnicze i grobowe oraz nawarstwienia kulturowe.
2. W przypadku dokonania odkrycia zabytków archeologicznych należy wstrzymać prace realizacyjne, zabezpieczyć znalezisko i miejsce jego odkrycia, a o dokonanym odkryciu powiadomić właściwego wojewódzkiego konserwatora zabytków.
3. Ochronie podlegają także historyczne krzyże, kapliczki i figury przydrożne.

Powyższy warunek podyktowano ze względu na możliwość odkrycia i zniszczenia w trakcie realizacji tej inwestycji archeologicznych obiektów ziemnych, nawarstwień kulturowych i ruchomych zabytków archeologicznych, które podlegają prawnej ochronie konserwatorskiej zgodnie z przepisami ustawy z dnia 23 lipca 2003 r. o ochronie zabytków i opiece nad zabytkami (tekst jedn. Dz. U. z 2014 r., poz. 1446 – z późn. zm.). Dlatego konieczne jest zwrócenie uwagi podczas wykonywania robót inwestycyjnych, na obecność ewentualnych znalezisk.

## **5. Warunki wynikające z potrzeb ochrony dóbr kultury współczesnej:**

Nie dotyczy.

## **6. Warunki wynikające z potrzeb obronności państwa:**

Przedmiotowa inwestycja nie koliduje z obiektami (urządzeniami) wojskowymi oraz nie pogarsza warunków obronności państwa.

## **7. Wymagania dotyczące ochrony uzasadnionych interesów osób trzecich:**

- a. Określenie warunków ochrony przed pozbawieniem dostępu do drogi publicznej:
  - planowana inwestycja nie będzie naruszać interesów osób trzecich w przedmiocie tego dostępu.
- b. Określenie warunków ochrony przed pozbawieniem możliwości korzystania z wody, kanalizacji, energii elektrycznej i środków łączności:
  - należy spełnić warunki umowy o przyłączenie oraz zaopatrzenie, a także techniczne warunki określone przez poszczególne jednostki organizacyjne, dokonujące przyłączenia podmiotów do sieci energetycznych i telekomunikacyjnych.
- c. Określenie warunków ochrony przed pozbawieniem dostępu światła dziennego do pomieszczeń przeznaczonych na pobyt ludzi.
  - nie dotyczy.
- d. Określenie warunków ochrony przed uciążliwościami powodowanymi przez hałas, wibracje, zakłócenia elektryczne i promieniowanie:
  - nie dotyczy.
- e. Określenie warunków przed zanieczyszczeniem powietrza, wody i gleby:
  - nie dotyczy.

## 8. Zatwierdzenie podziału nieruchomości:

Zatwierdzam projekt podziału nieruchomości na mapach w skali 1:1000 w załączeniu;

- z działki nr 99 o powierzchni 0,08 ha wydziela się działki 99/1 oraz 99/2 o powierzchni 0,0026 ha przeznaczoną pod drogę,
- z działki nr 100 o powierzchni 0,07 ha wydziela się działki 100/1 oraz 100/2 o powierzchni 0,0024 ha przeznaczoną pod drogę,
- z działki nr 101 o powierzchni 0,07 ha wydziela się działki 101/1 oraz 101/2 o powierzchni 0,0045 ha przeznaczoną pod drogę,
- z działki nr 103 o powierzchni 0,31 ha wydziela się działki 103/1 oraz 103/2 o powierzchni 0,0380 ha przeznaczoną pod drogę,
- z działki nr 116 o powierzchni 0,06 ha wydziela się działki 116/2 oraz 116/1 o powierzchni 0,0010 ha przeznaczoną pod drogę,
- z działki nr 391 o powierzchni 0,02 ha wydziela się działki 391/1 oraz 391/2 o powierzchni 0,0005 ha przeznaczoną pod drogę,
- z działki nr 109 o powierzchni 0,23 ha wydziela się działki 109/2 oraz 109/1 o powierzchni 0,0047 ha przeznaczoną pod drogę,
- z działki nr 110 o powierzchni 0,23 ha wydziela się działki 110/2 oraz 110/1 o powierzchni 0,0049 ha przeznaczoną pod drogę,
- z działki nr 383 o powierzchni 0,16 ha wydziela się działki 383/1 oraz 383/2 o powierzchni 0,0039 ha przeznaczoną pod drogę,
- z działki nr 111 o powierzchni 0,27 ha wydziela się działki 111/2 oraz 111/1 o powierzchni 0,0054 ha przeznaczoną pod drogę,
- z działki nr 399 o powierzchni 0,05 ha wydziela się działki 399/1 oraz 399/2 o powierzchni 0,0036 ha przeznaczoną pod drogę,
- z działki nr 400 o powierzchni 0,18 ha wydziela się działki 400/1 oraz 400/2 o powierzchni 0,0070 ha przeznaczoną pod drogę,
- z działki nr 112 o powierzchni 0,52 ha wydziela się działki 112/2 oraz 112/1 o powierzchni 0,0117 ha przeznaczoną pod drogę,
- z działki nr 113 o powierzchni 0,59 ha wydziela się działki 113/2 oraz 113/1 o powierzchni 0,0129 ha przeznaczoną pod drogę,
- z działki nr 114 o powierzchni 0,55 ha wydziela się działki 114/2 oraz 114/1 o powierzchni 0,0124 ha przeznaczoną pod drogę,
- z działki nr 115 o powierzchni 0,60 ha wydziela się działki 115/2 oraz 115/1 o powierzchni 0,0124 ha przeznaczoną pod drogę,
- z działki nr 118 o powierzchni 0,61 ha wydziela się działki 118/2 oraz 118/1 o powierzchni 0,0038 ha przeznaczoną pod drogę,
- z działki nr 119 o powierzchni 0,60 ha wydziela się działki 119/2 oraz 119/1 o powierzchni 0,0070 ha przeznaczoną pod drogę,
- z działki nr 120 o powierzchni 0,66 ha wydziela się działki 120/2 oraz 120/1 o powierzchni 0,0050 ha przeznaczoną pod drogę,
- z działki nr 407 o powierzchni 0,28 ha wydziela się działki 407/1 oraz 407/2 o powierzchni 0,0121 ha przeznaczoną pod drogę,
- z działki nr 121 o powierzchni 0,23 ha wydziela się działki 121/2 oraz 121/1 o powierzchni 0,0009 ha przeznaczoną pod drogę,
- z działki nr 408 o powierzchni 0,23 ha wydziela się działki 408/1 oraz 408/2 o powierzchni 0,0052 ha przeznaczoną pod drogę,
- z działki nr 122 o powierzchni 0,39 ha wydziela się działki 122/3 oraz 122/1 o powierzchni 0,0004 ha przeznaczoną pod drogę i 122/2 o powierzchni 0,0003 ha przeznaczoną pod drogę,
- z działki nr 123 o powierzchni 0,41 ha wydziela się działki 123/2 oraz 123/1 o powierzchni 0,0039 ha przeznaczoną pod drogę,
- z działki nr 124 o powierzchni 0,45 ha wydziela się działki 124/2 oraz 124/1 o powierzchni 0,0003 ha przeznaczoną pod drogę,
- z działki nr 411/1 o powierzchni 0,35 ha wydziela się działki 411/3 oraz 411/4 o powierzchni 0,0036 ha przeznaczoną pod drogę i 411/5 o powierzchni 0,0034 ha przeznaczoną pod drogę,

- z działki nr 380 o powierzchni 0,08 ha wydziela się działki 380/1 oraz 380/2 o powierzchni 0,0033 ha przeznaczoną pod drogę,
- z działki nr 381 o powierzchni 0,09 ha wydziela się działki 381/1 oraz 381/2 o powierzchni 0,0034 ha przeznaczoną pod drogę,
- z działki nr 382 o powierzchni 0,13 ha wydziela się działki 382/1 oraz 382/2 o powierzchni 0,0037 ha przeznaczoną pod drogę,
- z działki nr 384 o powierzchni 0,17 ha wydziela się działki 384/1 oraz 384/2 o powierzchni 0,0048 ha przeznaczoną pod drogę,
- z działki nr 385 o powierzchni 0,13 ha wydziela się działki 385/1 oraz 385/2 o powierzchni 0,0025 ha przeznaczoną pod drogę,
- z działki nr 386 o powierzchni 0,21 ha wydziela się działki 386/1 oraz 386/2 o powierzchni 0,0048 ha przeznaczoną pod drogę,
- z działki nr 387 o powierzchni 0,16 ha wydziela się działki 387/1 oraz 387/2 o powierzchni 0,0046 ha przeznaczoną pod drogę,
- z działki nr 388 o powierzchni 0,14 ha wydziela się działki 388/1 oraz 388/2 o powierzchni 0,0045 ha przeznaczoną pod drogę,
- z działki nr 389 o powierzchni 0,17 ha wydziela się działki 389/1 oraz 389/2 o powierzchni 0,0057 ha przeznaczoną pod drogę,
- z działki nr 390 o powierzchni 0,19 ha wydziela się działki 390/1 oraz 390/2 o powierzchni 0,0067 ha przeznaczoną pod drogę,
- z działki nr 401 o powierzchni 0,33 ha wydziela się działki 401/1 oraz 401/2 o powierzchni 0,0024 ha przeznaczoną pod drogę i 401/3 o powierzchni 0,0008 ha przeznaczoną pod drogę,
- z działki nr 402 o powierzchni 0,23 ha wydziela się działki 402/1 oraz 402/2 o powierzchni 0,0070 ha przeznaczoną pod drogę,
- z działki nr 403 o powierzchni 0,16 ha wydziela się działki 403/1 oraz 403/2 o powierzchni 0,0052 ha przeznaczoną pod drogę,
- z działki nr 404 o powierzchni 0,08 ha wydziela się działki 404/1 oraz 404/2 o powierzchni 0,0027 ha przeznaczoną pod drogę,
- z działki nr 405 o powierzchni 0,08 ha wydziela się działki 405/1 oraz 405/2 o powierzchni 0,0027 ha przeznaczoną pod drogę,
- z działki nr 406 o powierzchni 0,07 ha wydziela się działki 406/1 oraz 406/2 o powierzchni 0,0024 ha przeznaczoną pod drogę,
- z działki nr 409 o powierzchni 0,09 ha wydziela się działki 409/1 oraz 409/2 o powierzchni 0,0024 ha przeznaczoną pod drogę,
- z działki nr 410 o powierzchni 0,16 ha wydziela się działki 410/1 oraz 410/2 o powierzchni 0,0036 ha przeznaczoną pod drogę,

ark. 2 obręb 11 Nedeżów \*,

Linie podziału nieruchomości zostały ustalone w oparciu o linie rozgraniczające terenu niezbędnego dla realizacji inwestycji.

#### **9. Oznaczenie nieruchomości, które stają się własnością Gminy Jarczów:**

Działki oznaczone numerem 99/2, 100/2, 101/2, 103/2, 116/1, 391/2, 109/1, 110/1, 383/2, 111/1, 399/2, 400/2, 112/1, 113/1, 114/1, 115/1, 118/1, 119/1, 120/1, 407/2, 121/1, 408/2, 122/1, 122/2, 123/1, 124/1, 411/4, 411/5, 380/2, 381/2, 382/2, 384/2, 385/2, 386/2, 387/2, 388/2, 389/2, 390/2, 401/2, 401/3, 402/2, 403/2, 404/2, 405/2, 406/2, 409/2 i 410/2 ark. 2, obręb 11 Nedeżów stają się z mocy prawa własnością Gminy Jarczów (art.12 ust. 4 pkt 2 ustawy o szczególnych zasadach przygotowania i realizacji inwestycji w zakresie dróg publicznych) z dniem w którym decyzja o zezwoleniu na realizację inwestycji drogowej stała się ostateczna.

#### **10. Obowiązki inwestora:**

Inwestor jest zobowiązany zawiadomić o zamierzonym terminie rozpoczęcia robót organ administracji architektoniczno-budowlanej oraz projektanta sprawującego nadzór nad zgodnością realizacji budowy z projektem, co najmniej na 7 dni przed ich rozpoczęciem, dołączając na piśmie oświadczenie kierownika budowy, stwierdzające sporządzenie planu bezpieczeństwa i ochrony

zdrowia oraz przyjęcie obowiązku kierowania budową, a także zaświadczenie, o którym mowa w art. 12 ust. 7 ustawy – Prawo budowlane.

## Uzasadnienie

W dniu 09.11.2015 r. do Starostwa Powiatowego w Tomaszowie Lubelskim wpłynął wniosek o wydanie zezwolenia na realizację inwestycji drogowej dotyczącej budowy drogi gminnej w miejscowości Nedeżów gm. Jarczów, o czym zostały zawiadomione strony postępowania. Inwestor załączył pozwolenie wodnoprawne dla przedmiotowej drogi zawarte w decyzji znak; RLO.6341.39.2015 z dnia 22.07.2015 r. oraz pozytywną opinię Lubelskiego Wojewódzkiego Konserwatora Zabytków zawartą w piśmie znak; IN.III.5183.132.1.2013 z dnia 27.10.2015 r. Dnia 07.12.2015 r. (data wpływu) Pani \_\_\_\_\_, złożyła zastrzeżenia na piśmie o czym został poinformowany inwestor. Na uwagi w dniu 10.12.2015 r. została udzielona odpowiedź Pani \_\_\_\_\_ wydzielono część działki nr geodezyjny 384 szerokości około 2 m, o powierzchni 0,0048 ha. Projekt budowlany opracowano na aktualnych mapach do celów projektowych w skali 1:1000 i ewidencyjnych będących w zasobach geodezyjnych Starostwa Powiatowego w Tomaszowie Lubelskim.

Wobec powyższego po rozpatrzeniu wszystkich okoliczności faktycznych i prawnych zdecydowano jak w sentencji decyzji.

Na podstawie art. 18 ust. 1e w/w ustawy informuję, że jeżeli dotychczasowy właściciel nieruchomości objętej decyzją o zezwoleniu na realizację inwestycji drogowej wyda tę nieruchomość na rzecz inwestora niezwłocznie, lecz nie później niż 30 dni od dnia, w którym decyzja stała się ostateczna, odszkodowanie za tę nieruchomość ustalone w odrębnej decyzji zostanie powiększone o 5% wartości nieruchomości.

Od decyzji przysługuje odwołanie do Wojewody Lubelskiego za pośrednictwem Starosty Tomaszowskiego w terminie 14 dni od dnia następnego po upływie 14 dni o dnia publicznego ogłoszenia o wydaniu decyzji, tj. od dnia ukazania się obwieszczenia na tablicy ogłoszeń w Starostwie Powiatowym w Tomaszowie Lubelskim i Urzędzie Gminy w Jarczowie oraz na ich stronach internetowych i w prasie lokalnej o zasięgu powiatu tomaszowskiego.



Z up. STAROSTY

Leszek Kleszczyński  
DYREKTOR WYDZIAŁU  
Architektury i Budownictwa

Otrzymują:

1. Adresat

- 2.
- 3.
- 4.
- 5.
- 6.
- 7.
- 8.
- 9.
- 10.
- 11.
- 12.
- 13.
- 14.
- 15.
- 16.
- 17.
- 18.
- 19.
- 20.
- 21.
- 22.
- 23.
- 24.
- 25.
- 26.
- 27.
- 28.
- 29.

- 30.
- 31.
- 32.
- 33.
- 34.
- 35.
- 36.
- 37.
- 38.
- 39.
- 40.
- 41.
- 42.
- 43.
- 44.
- 45.
- 46.
- 47.
- 48.
- 49.
- 50.
- 51.

Zarząd Dróg Powiatowych

Państwowy Powiatowy Inspektor Sanitarny

Wojewódzki Urząd Ochrony Zabytków w Lublinie Delegatura w Zamościu

PGE Dystrybucja S.A. z/s w Lublinie

Orange Polska S.A. Domena Hurt

Dostarczanie i Serwis Usług Dział Ewidencji i Zarządzania Danymi o Infrastrukturze Łódź

Wydz. Geodezji Kartografii

Katastru i Nieruchomości

ul. Lwowska 54  
22-600 Tomaszów Lub.  
ul. Lwowska 51  
22-600 Tomaszów Lub.

ul. Słazica 29  
22-400 Zamość  
RE ul. Piłsudskiego 73  
22-600 Tomaszów Lub.

ul. Chodźki 10  
20-093 Lublin

w/m

52. Wydz. Rolnictwa Leśnictwa  
i Ochrony Środowiska

w/m

54. Powiatowy Inspektor Nadzoru  
Budowlanego

w/m

Do wiadomości:

53. Sąd Rejonowy IV Wydział Ksiąg  
Wieczystych

ul. Lwowska 55  
22-600 Tomaszów Lub.

55. a/a

Nie podlega opłacie skarbowej na podstawie art. 7 ust. 3 ustawy z dnia 16 listopada 2006 r. o opłacie skarbowej (Dz. U. z 2012 r. poz. 1282).

Gł. spec. M. Kozłowski .....

\* cyfry wytłuszczonym drukiem to numery geodezyjne działek przeznaczonych pod budowę drogi gminnej. W odniesieniu do nieruchomości, które podlegają podziałowi – przed nawiasem podano numer działki przed podziałem, w nawiasach numery działek powstałych po podziale.

Załącznik Nr 21  
Uchwała nr XXXII/194/18  
Rady Gminy Jarczów  
z dnia 20 września 2018 r.

